



Miasto i Gmina Stary Sącz

Diagnoza służąca wyznaczeniu obszaru zdegradowanego i obszaru rewitalizacji

**Gminny Program Rewitalizacji
dla Gminy Stary Sącz
na lata 2016-2020**

Kraków, 2017

Instytut Rozwoju Miast
Zakład Polityki Miejskiej i Rewitalizacji

1. Antoni Matuszko – kierownik projektu
2. Katarzyna Kudłacz
3. Aleksandra Gargol
4. Kamil Nowak
5. Martyna Tylka
6. Marta Ziółkowska
7. Dariusz Mikołajczyk
8. Wojciech Dawid

Spis treści:

1.	WPROWADZENIE.....	4
2.	PROCEDURA DELIMITACJI	5
3.	WYZNACZENIE JEDNOSTEK URBANISTYCZNYCH	6
4.	OKREŚLENIE NEGATYWNYCH ZJAWISK W ZAMIESZKAŁYCH JEDNOSTKACH URBANISTYCZNYCH.....	10
I.	DANE POLIGONOWE	12
	Wskaźnik – Frekwencja w wyborach parlamentarnych w 2015 r.	12
II.	DANE LINIOWE	13
	Wskaźnik – Liczba zarejestrowanych bezrobotnych na 100 mieszkańców w wieku produkcyjnym	13
III.	DANE PUNKTOWE.....	14
	Wskaźnik – Średni ogólny wynik sprawdzianu szóstoklasisty (stan na 2015 r.)	14
4.	ANALIZA WSKAŹNIKOWA SFERY SPOŁECZNEJ	16
	ETAP 1	16
	ETAP 2	17
	ETAP 3	18
	ETAP 4	19
5.	ANALIZA WSKAŹNIKOWA POZOSTAŁYCH SFER	22
	Sfera gospodarcza.....	23
	Sfera środowiskowa.....	27
	Sfera przestrzenno-funkcjonalna.....	32
	Sfera techniczna.....	38
7.	WYZNACZENIE OBSZARU ZDEGRADOWANEGO	46
8.	WYZNACZENIE OBSZARU REWITALIZACJI	47
	Obszary zamieszkałe	47
	Obszary niezamieszkałe	49
9.	PODSUMOWANIE	51

1. WPROWADZENIE

Gmina Stary Sącz położona w południowej Polsce, wchodzi w skład województwa małopolskiego, a dokładniej powiatu nowosądeckiego. Od zachodu gmina Stary Sącz graniczy z gminami wiejskimi Łącko i Podegrodzie, od północnego-zachodu z gminą miejską Nowy Sącz, od południa z gminą wiejską Rytro, natomiast od wschodu z gminą wiejską Nawojowa. Według danych GUS za rok 2015, gmina zajmuje powierzchnię około 101,0 km². W 2015 roku zamieszkiwało ją 23534 osoby, z czego 49,9% stanowili mężczyźni, natomiast 50,1% kobiety. Gęstość zaludnienia wyniosła około 233 osoby/km².

Gmina Stary Sącz cechuje się korzystnym położeniem komunikacyjnym. Posiada połączenia kolejowe i drogowe o znaczeniu krajowym i regionalnym. Głównymi szlakami komunikacyjnymi przebiegającymi przez teren gminy są droga krajowa nr 87 (Stary Sącz-Piwniczna – granica państwa) oraz droga wojewódzka nr 969 (Nowy Sącz-Krościenko). Ponadto, układ komunikacyjny uzupełniają drogi powiatowe i gminne. Przez Stary Sącz przebiega również linia kolejowa nr 96, która łączy Tarnów z Muszyną i granicą państwa. Spełnia ona niewielką rolę dla komunikacji miejscowej, natomiast jest ważna w skali ponadlokalnej.

Miasto i gmina Stary Sącz to ośrodek pełniący różnego rodzaju funkcje na rzecz swojego bezpośredniego otoczenia (zaplecza), wyznaczonego granicami powiatu nowosądeckiego. Istotnym czynnikiem wpływającym na charakter, kierunek i dynamikę procesów społeczno-gospodarczych w Starym Sączu jest jego bliskie położenie (około 8 km) w stosunku do Nowego Sącz. Wielofunkcyjny ośrodek Stary Sącz sam w sobie pełni szereg istotnych funkcji o znaczeniu (zasięgu) lokalnym i ponadlokalnym:

- **administracyjną** (siedziba organów gminy m.in. lokalizacja Urzędu Miasta i Gminy),
- **przemysłową** (lokalizacja zakładów przemysłowych m.in. kamieniołomu, zwirowni),
- **handlowo-usługową** (lokalizacja szeregu obiektów handlowych, usługowych i gastronomicznych),
- **komunikacyjną** (dogodne położenie komunikacyjne, o znaczeniu krajowym i regionalnym),
- **edukacyjną** (lokalizacja szeregu placówek edukacyjnych i oświatowych),
- **ochrony zdrowia i opieki medycznej** (niepubliczne przychodnie lekarskie, gabinety stomatologiczne, logopedyczne oraz apteki funkcjonujące na terenie gminy),
- **pomocy społecznej** (lokalizacja ośrodka pomocy społecznej, placówek wsparcia dziennego, punktu potwierdzającego profil zaufania oraz Karta Dużej Rodziny),
- **kulturalną** (lokalizacja licznych instytucji kultury, tj. kino, muzeum, ośrodek kultury - Centrum Kultury i Sztuki im. Ady Sari, biblioteka - Powiatowa i Miejsko-gminna Biblioteka Publiczna im. W. Bazieliucha),
- **turystyczną** (na terenie gminy znajdują się liczne obiekty zabytkowe, w tym średniowieczny Rynek),
- **sportowo-rekreacyjną** (na terenie gminy działa 6 klubów sportowych).

2. PROCEDURA DELIMITACJI

Przedstawiona procedura delimitacji spełnia wymogi *Ustawy o rewitalizacji z 2015 r.* oraz *Wytycznych w zakresie rewitalizacji w programach operacyjnych na lata 2014-2020*, w kwestii zbierania i przetwarzania, a także sposobu wizualizacji danych. Przyjęta metodologia, opracowana w Instytucie Rozwoju Miast, składała się z trzech etapów:

1. W pierwszej kolejności wyznaczono zamieszkałe jednostki urbanistyczne, stanowiące niepodzielne na kolejnych etapach prac fragmenty obszaru gminy, dla których zbierane i przetwarzane są dane dotyczące zjawisk w sferze społecznej, jak również w pozostałych sferach: gospodarczej, środowiskowej, przestrzenno-funkcjonalnej oraz technicznej. Wstępny podział został poddany konsultacjom z przedstawicielami Urzędu Gminy Stary Sącz. Po zakończeniu konsultacji i naniesieniu uwag zatwierdzony został ostateczny podział na jednostki urbanistyczne.
2. Kolejnym etapem było przeprowadzenie analizy wskaźnikowej i wskazanie obszaru zdegradowanego. Szczegółowej analizie poddano zebrane dane dotyczące degradacji w sferze społecznej. W analizie wykorzystano obiektywne i weryfikowalne mierniki i metody badawcze dostosowane do lokalnych uwarunkowań. Wykorzystując wskaźnik syntetyczny wskazano te jednostki urbanistyczne, w których występuje kryzys w tej sferze. Ponadto, dla wszystkich analizowanych jednostek urbanistycznych zebrano informacje o degradacji dotyczącej sfer: gospodarczej, środowiskowej, przestrzenno-funkcjonalnej oraz technicznej. W ten sposób wskazano zdegradowane podobszary zamieszkałe.
3. Spośród zamieszkałych jednostek urbanistycznych uznanych za zdegradowane, jako obszar rewitalizacji wskazano 4 podobszary
4. Etapem finalnym było uszczegółowienie granic podobszarów rewitalizacji. Granice zostały poprowadzone zgodnie z granicami działek ewidencyjnych, jedynie w trzech przypadkach do granicy użytków gruntów.

3. WYZNACZENIE JEDNOSTEK URBANISTYCZNYCH

Pierwszym etapem w procesie delimitacji jest wyznaczenie **zamieszkałych**, homogenicznych jednostek urbanistycznych. Jednostki te mają za zadanie uchwycenie specyfiki poszczególnych terenów, zwłaszcza funkcji dominującej na określonym obszarze, sposobu zagospodarowania przestrzennego oraz intensywności użytkowania, w pełni umożliwiając analizę zróżnicowania przestrzeni gminnej w kontekście wyznaczania obszarów zdegradowanych. Jedną z wielu zalet prowadzenia analiz w tak wyznaczonych jednostkach jest wysoka porównywalność wskaźników.

W procedurze wyznaczania jednostek urbanistycznych wykorzystano informacje dotyczące granic administracyjnych, obszaru zabudowy i użytkowania terenu, użytkowania gruntów, występowania dróg, cieków i obszarów cennych przyrodniczo (**Tabela 1**).

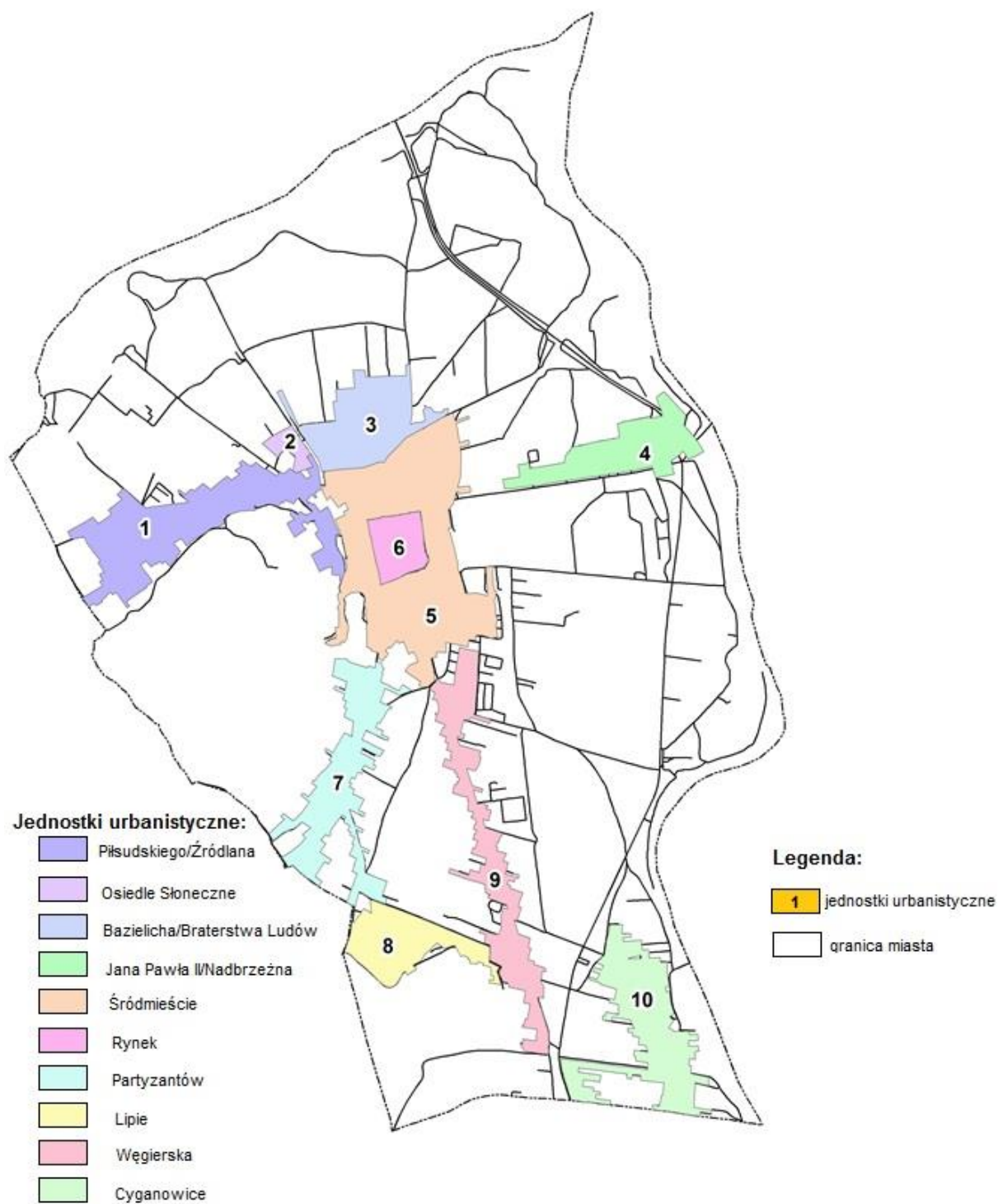
Tabela 1. Dane wykorzystane w procedurze wyznaczania jednostek urbanistycznych

Czynnik	Źródło danych	Zakres wykorzystywanych informacji	Przykładowe zestawy danych
Granice administracyjne	- Centralny Ośrodek Dokumentacji Geodezyjnej i Kartograficznej - Urząd Miasta i Gminy Stary Sącz	- granice sołectw - granica miasta - inne granice	- Państwowy Rejestr Granic - BDOT 10k
Urbanizacja	- Centralny Ośrodek Dokumentacji Geodezyjnej i Kartograficznej - Urząd Miasta i Gminy Stary Sącz	- obszar zabudowy - użytkowanie terenu - granice administracyjne	- mapa topograficzna - ortofotomapa - BDOT 10k
Morfologia	- Starostwo Powiatowe - Centralny Ośrodek Dokumentacji Geodezyjnej i Kartograficznej - Urząd Miasta i Gminy Stary Sącz	- użytkowanie gruntów - budynki - ciągi komunikacyjne	- ewidencja gruntów i budynków - ortofotomapa - Studium Uwarunkowań i Kierunków Zagospodarowania Przestrzennego - miejscowe plany zagospodarowania przestrzennego
Przyrodnicze	- Centralny Ośrodek Dokumentacji Geodezyjnej i Kartograficznej	- wody powierzchniowe - obszary cenne przyrodniczo	- BDOT 10k

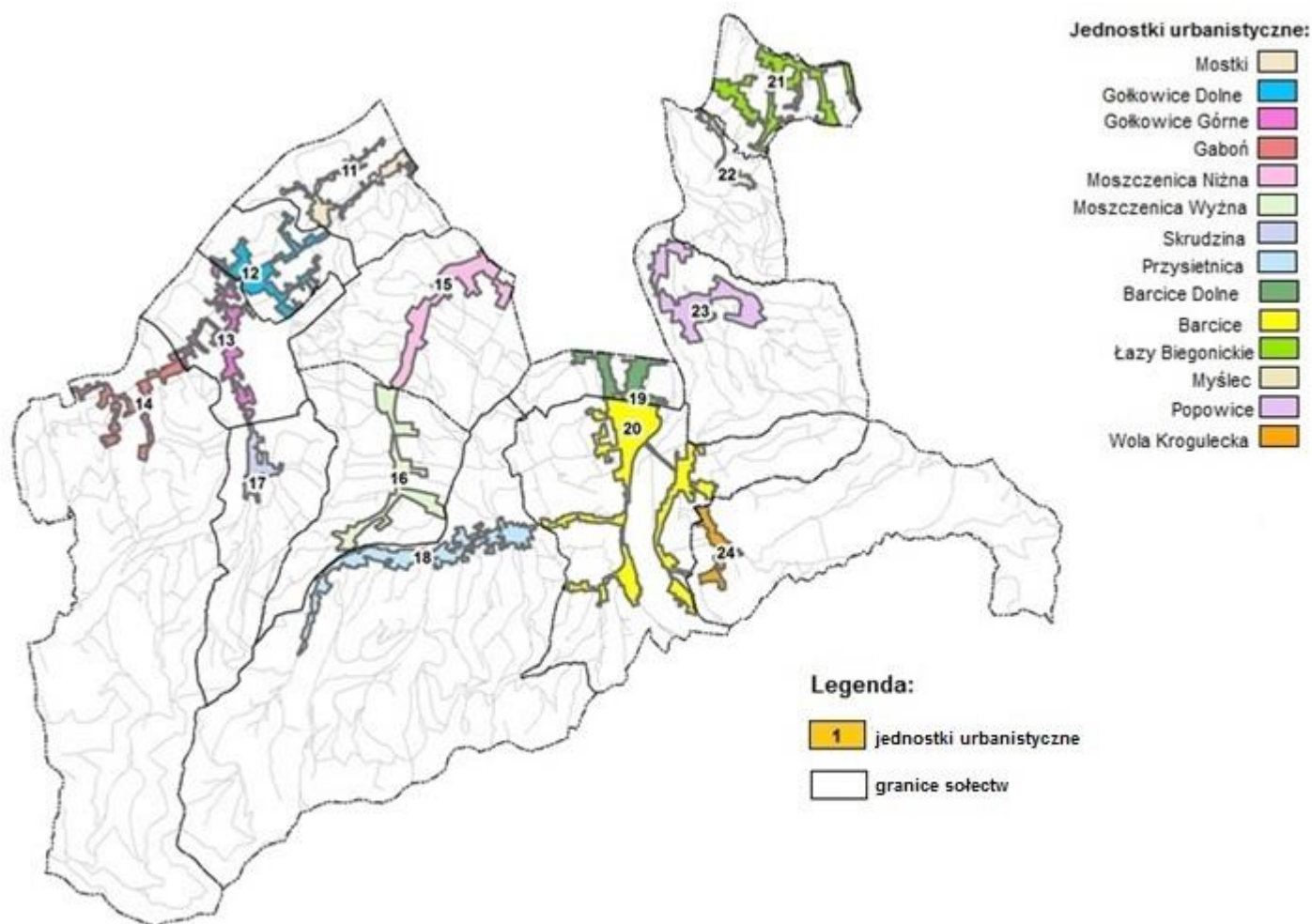
Na podstawie powyższych danych wyznaczono **24 jednostki zamieszkałe**, w tym 10 w mieście Stary Sącz i 14 w obrębie sołectw (tj. na terenach wiejskich) (**Tabela 2, Rycina 1, Rycina 2**), których granice nawiązują do przebiegu głównych traktów komunikacyjnych, granicy działek ewidencyjnych oraz użytków gruntów. Szczegółowy podział podyktowany był koniecznością spełnienia wymogów ustawowych „Obszar rewitalizacji nie może być większy niż 20% powierzchni gminy oraz zamieszkały przez więcej niż 30% liczby mieszkańców gminy” (art. 10 ust. 2), a także lokalnymi uwarunkowaniami gminy.

Tabela 2. Wielkość i liczba ludności w poszczególnych jednostkach urbanistycznych w gminie Stary Sącz

Jednostka urbanistyczna	Nazwa	Powierzchnia [ha]	Odsetek powierzchni [%]	Mieszkańcy	Odsetek mieszkańców [%]
1	Piśsudskiego/Źródłana	41,99	0,40	1127	4,79
2	Os. Słoneczne	3,07	0,03	1394	5,92
3	Bazielicha/ Braterstwa Ludów	23,73	0,23	907	3,85
4	Jana Pawła II/ Nadbrzeżna	20,45	0,20	391	1,66
5	Śródmieście	67,51	0,67	1755	7,46
6	Rynek	9,19	0,09	241	1,02
7	Partyzantów	29,19	0,29	677	2,88
8	Lipie	18,07	0,18	546	2,32
9	Węgierska	30,68	0,30	293	1,25
10	Cyganowice	31,68	0,31	980	4,16
11	Mostki	31,18	0,31	709	3,01
12	Gołkowice Dolne	47,04	0,47	1213	5,15
13	Gołkowice Górne	42,54	0,42	979	4,16
14	Gaboń	34,86	0,35	1383	5,88
15	Moszczenica Niżna	59,57	0,59	1104	4,69
16	Moszczenica Wyżna	53,79	0,53	676	2,87
17	Skrudzina	20,12	0,20	489	2,08
18	Przysietnica	71,48	0,71	2114	8,98
19	Barcice Dolne	34,34	0,34	788	3,35
20	Barcice	136,67	1,35	2685	11,41
21	Łazy Biegonickie	61,84	0,61	924	3,93
22	Mysłęc	11,18	0,11	385	1,64
23	Popowice	65,68	0,65	652	2,77
24	Wola Krogulecka	20,64	0,20	398	1,69



Rycina 1. Wyznaczone jednostki urbanistyczne na terenie miasta Stary Sącz.



Rycina 2. Wyznaczone jednostki urbanistyczne w sołectwach gminy Stary Sącz.

4. OKREŚLENIE NEGATYWNYCH ZJAWISK W ZAMIESZKAŁYCH JEDNOSTKACH URBANISTYCZNYCH

Zgodnie z ustawą o rewitalizacji (art. 9 ust. 1) za **obszar zdegradowany** uznaje się obszar charakteryzujący się występowaniem negatywnych zjawisk w sferze społecznej (w szczególności bezrobocia, ubóstwa, przestępczości, niskiego poziomu edukacji lub kapitału społecznego, a także niewystarczającego poziomu uczestnictwa w życiu publicznym i kulturalnym; a dodatkowo obciążenie demograficzne), a także w przynajmniej jednej z pozostałych sfer: gospodarczej, środowiskowej, przestrzenno-funkcjonalnej oraz technicznej. W analizie służącej określeniu kryzysu w poszczególnych sferach wykorzystano wskaźniki charakteryzujące negatywne zjawiska w wyznaczonych uprzednio jednostkach urbanistycznych (**Tabela 3**, **Tabela 4**). W zależności od typu zgromadzonych danych (dane punktowe, liniowe, poligonowe) zastosowano określone metody przetwarzania danych.

Tabela 3. Sfera społeczna – zjawiska oraz wykorzystane wskaźniki i miernikami (stan na 2015 rok)

Zjawisko	Przykładowe wskaźniki	Źródło danych
BEZROBOCIE	Liczba zarejestrowanych bezrobotnych na 100 mieszkańców w wieku produkcyjnym	Powiatowy Urząd Pracy
UBÓSTWO	Liczba osób korzystających z pomocy społecznej na 100 mieszkańców	Ośrodek Pomocy Społecznej
PRZESTĘPCZOŚĆ	Liczba przestępstw i wykroczeń na 100 mieszkańców	Powiatowa Komenda Policji
POZIOM EDUKACJI	Średnie wyniki ze sprawdzianu szóstoklasisty	Urząd Miasta i Gminy
AKTYWNOŚĆ OBYWATELSKA	Frekwencja w wyborach parlamentarnych	Państwowa Komisja Wyborcza
DEMOGRAFIA	Liczba osób w wieku poprodukcyjnym na 100 osób w wieku produkcyjnym	Urząd Miasta i Gminy
	Liczba osób w wieku poprodukcyjnym na 100 osób w wieku przedprodukcyjnym	

Tabela 4. Sfera gospodarcza, środowiskowa, przestrzenno-funkcjonalna i techniczna – zjawiska oraz wykorzystane wskaźniki i mierniki

Zjawisko	Przykładowe wskaźniki/mierniki	Źródło danych
AKTYWNOŚĆ GOSPODARCZA	Liczba aktywnych przedsiębiorców na 100 mieszkańców	Centralna Ewidencja i Informacja o Działalności Gospodarczej
	Liczba wyrejestrowanych i zawieszonych przedsiębiorców na 100 mieszkańców	
ZANIECZYSZCZENIE POWIETRZA	Poziom średniodobowego stężenia pyłu PM10	Małopolska Infrastruktura Informacji Przestrzennej
	Zanieczyszczenie hałasem – położenie wzdłuż głównych ciągów komunikacyjnych (nr 969, 87)	TARGEO

RUCHY MASOWE	Występowanie osuwisk	Ekspertyza ekonomiczna dla stabilizacji osuwiska wraz z odbudową drogi lokalnej „Żwirki i Wigury” – Urząd Miasta i Gminy Stary Sącz
DOSTĘPNOŚĆ DO OBIEKTÓW INFRASTRUKTURALNYCH (SPOŁECZNYCH, TECHNICZNYCH)	Dostępność do placówek edukacyjnych (szkoły podstawowe, gimnazja)	Urząd Miasta i Gminy, Inwentaryzacja terenu
	Dostępność do placówek opiekuńczo-wychowawczych (przedszkola, żłobki)	
	Dostępność do placówek świadczących usługi zdrowotne	
	Dostępność do punktów aptecznych	
	Dostępność do obiektów kultury	
STAN TECHNICZNY	Ocena stanu technicznego dróg	Urząd Miasta i Gminy, opinie mieszkańców
	Ocena stanu technicznego budynków i przestrzeni publicznych	

W zależności od rodzaju otrzymanych danych ilościowych (dane punktowe, liniowe, poligonowe) oraz jakościowych zastosowano określone metody porównawcze. Wykorzystane w analizie dane miały postać wektorową, co oznacza, że posiadały informacje o obiektach (punktowych, liniowych lub powierzchniowych), których opisanie możliwe jest przy użyciu zbioru punktów o określonych współrzędnych. Dane GIS wykorzystane w analizie reprezentowały dwa rodzaje geometrii plików wektorowych (dwa typy danych) (Suchecka J. (red.), 2014, *Statystyka przestrzenna. Metody analiz struktur przestrzennych*, Wydawnictwo C.H. Beck, Warszawa):

- **dane punktowe** - stanowiące zbiory współrzędnych definiujących kształt, odwzorowane na mapie za pomocą punktów
- **dane liniowe** – stanowiące zbiory współrzędnych definiujących kształt, odwzorowane na mapie za pomocą linii;
- **dane poligonowe** – stanowiące zbiory współrzędnych definiujących, odwzorowane na mapie za pomocą obszarów o zamkniętych granicach.

I. DANE POLIGONOWE

Wskaźnik – Frekwencja w wyborach parlamentarnych w 2015 r.

Istotnym wskaźnikiem aktywności obywatelskiej jest frekwencja wyborcza. W ostatnich latach, gmina Stary Sącz odznacza się znacznie wyższym udziałem mieszkańców w wyborach. Kolejno, frekwencja wyborów prezydenckich z 2015 roku oscylowała w granicach 56,0%, w wyborach parlamentarnych 56,65%, natomiast samorządowych - 50,85%. W celu przedstawienia zróżnicowania zjawiska aktywności obywatelskiej mieszkańców Starego Sącza, na poziomie wyznaczonych jednostek urbanistycznych, posłużono się frekwencją w wyborach parlamentarnych w 2015 roku. Dane pozyskano z Państwowej Komisji Wyborczej.

1. Dane

- a. Wyniki wyborów parlamentarnych z października 2015 roku (źródło: PKW).
- b. Granice obwodów wyborczych (źródło: obwieszczenie władz gminy na stronie BIP).
- c. Gminna ewidencja ludności (źródło: Urząd Miasta i Gminy).

2. Przetwarzanie danych

- a. Dane dotyczące frekwencji w wyborach:
 - Z arkusza kalkulacyjnego zawierającego wyniki wyborów parlamentarnych wybrano wyniki dla wszystkich obwodów znajdujących się w gminie Stary Sącz. Sporządzono osobny plik zawierający wyłącznie te dane.
- b. Dane demograficzne:
 - Obliczono liczbę osób uprawnionych do głosowania (czyli powyżej 18 roku życia) zameldowanych pod danym adresem.
- c. Granice obwodów wyborczych:
 - Zwektoryzowano granice obwodów wyborczych.
- d. Do każdego obwodu przypisano wysokość frekwencji pozyskaną z PKW.

3. Analiza danych

- a. Używając narzędzia *Intersection* wyznaczono części wspólne obwodów wyborczych oraz jednostek urbanistycznych (komórki).
- b. W przypadku, gdy w jednostce znalazł się więcej niż jeden okręg wyborczy frekwencje przeliczano używając średniej ważonej z wykorzystaniem liczby ludności uprawnionej do głosowania w danej komórce.

$$F = \sum_{i=1}^n \frac{w_i x_i}{l_i}$$

gdzie:

- F – średnia frekwencja dla jednostki urbanistycznej
- w – liczba mieszkańców uprawnionych do głosowania w komórce
- l – liczba mieszkańców uprawnionych do głosowania w całej jednostce
- x – frekwencja w obwodzie wyborczym odpowiadającym komórce
- n – liczba komórek w jednostce urbanistycznej

4. Wizualizacja danych:

Analogiczną metodę zastosowano w przypadku wskaźnika określającego poziom ubóstwa przestępczości, bezrobocia na terenie sołectw. W przypadku miasta informacje dotyczące ubóstwa i przestępczości stanowiły dane liniowe (do ulic).

II. DANE LINIOWE

Wskaźnik – Liczba zarejestrowanych bezrobotnych na 100 mieszkańców w wieku produkcyjnym

Wskaźnikiem pozwalającym ocenić aktywność zawodową mieszkańców jest miernik obrazujący problem bezrobocia w gminie. Wysoki poziom bezrobocia wpływa na natężenia negatywnych zjawisk społecznych, jak również powoduje spadek aktywności gospodarczej lokalnej społeczności. W 2015 roku na terenie całej gminy Stary Sącz zarejestrowanych było 1184 bezrobotnych. Kolejno, procentowy udział bezrobotnych w ogólnej liczbie osób w wieku produkcyjnym wyniósł 7,8%.

1. Dane

- a. Osie ulic:
 - Dane w postaci liniowego pliku shapefile zawierającego osie ulic w mieście wraz z nazwami.
- b. Punkty adresowe GUS.
- c. Dane dotyczące osób bezrobotnych:
 - Arkusz kalkulacyjny zawierający zbiorcze informacje na temat osób bezrobotnych w gminie Stary Sącz. Każdy rekord jest przyporządkowany do ulicy.

2. Przetwarzanie danych

- a. Punkty adresowe:
 - Punkty adresowe przyporządkowano do jednostek urbanistycznych,
 - Obliczono liczbę mieszkańców w wieku produkcyjnym dla każdego klastra.
- b. Dane dotyczące bezrobocia:
 - Tabelę połączono z plikiem zawierającym osie ulic.

3. Analiza danych

- a. Osie ulic z danymi dotyczącymi bezrobocia:
 - Każdy fragment ulicy z przyporządkowanymi osobami bezrobotnymi w wieku produkcyjnym został przypisany do jednostki urbanistycznej.
- b. W przypadku gdy ulica została podzielona między jednostki, liczbę osób bezrobotnych rozdzielono na klastry używając udziału mieszkańców danego fragmentu ulicy w wieku produkcyjnym w klastrze do mieszkańców w wieku produkcyjnym zamieszkujących przy całej ulicy

$$P = \frac{w * x}{z}$$

gdzie:

P – liczba osób bezrobotnych przy fragmencie ulicy należącym do klastra

w – liczba osób zameldowanych przy fragmencie ulicy należącym do klastra

x – liczba osób bezrobotnych przy danej ulicy

z – liczba osób zameldowanych przy danej ulicy

- c. Zsumowano liczbę osób bezrobotnych dla każdej jednostki urbanistycznej i przeliczono ją przez 100 mieszkańców.

Analogiczną metodę zastosowano w przypadku wskaźnika określającego poziom ubóstwa, przestępczości na terenie miasta oraz demografii na obszarze całej gminy Stary Sącz.

III. DANE PUNKTOWE

Wskaźnik – Średni ogólny wynik sprawdzianu szóstoklasisty (stan na 2015 r.)

Jedną z miar jakości świadczonych usług w dziedzinie edukacji są między innymi uśrednione wyniki egzaminów kończących kolejne etapy nauczania, tj. szkołę podstawową, gimnazjum oraz szkołę średnią. W przypadku kształcenia na pierwszym szczeblu systemu oświaty właściwym miernikiem są wyniki sprawdzianu po VI klasie szkoły podstawowej. Egzamin na tym poziomie sprawdza wiedzę i umiejętności nabyte przez uczniów w odniesieniu do trzech przedmiotów, tj. języka polskiego, matematyki i języka obcego nowożytnego. Wskaźnikiem obrazującym poziom edukacji na poziomie gminy jest średni wynik sprawdzianu szóstoklasisty (stan na 2015 rok). Wyniki uzyskane przez szóstoklasistów w 2015 roku w gminie Stary Sącz były niższe od średnich krajowych i wojewódzkich. Średni wynik z języka polskiego na terenie całej gminy wyniósł 71% (2 pkt. proc. poniżej średniej krajowej), z matematyki 60% (1 pkt. proc. poniżej średniej krajowej), oraz z języka angielskiego 75% (3 pkt. proc. poniżej średniej krajowej). W skali gminy najlepsze wyniki z języka polskiego (74,3%) i języka angielskiego (80,5%) osiągnęła Szkoła Podstawowa im. Kardynała Stefana Wyszyńskiego w Przysietnicy. Natomiast najlepszy rezultat z matematyki (79,1%) odnotowano w Szkole Podstawowej w Popowicach.

1. Dane

b. Dane dotyczące uczniów:

- Dane zawierające wyniki szóstoklasistów według ulic.

c. Dane demograficzne:

- Gminna Ewidencja Ludności.

2. Przetwarzanie danych

a. Dane dotyczące uczniów:

- Dane zawierające wyniki uczniów uśredniono dla klastrów (ulice).

b. Dane demograficzne:

- Z Gminnej Ewidencji Ludności wybrano osoby w wieku 12 lat.

3. Analiza danych

- a. Każdy punkt adresowy z danymi demograficznymi (szóstoklasiści) został przyporządkowany do jednostki urbanistycznej. Obliczono sumę osób w wieku 12 lat dla każdej jednostki.
- b. Uśrednione wyniki uczniów zostały przypisane do odpowiedniej jednostki urbanistycznej.
- c. Średni wynik w jednostce został przeliczony używając średniej ważonej z wykorzystaniem liczby dwunastolatków.

$$F = \sum_{i=1}^n \frac{w_i x_i}{l_i}$$

gdzie:

F – średni wynik sprawdzianu szóstoklasisty dla jednostki urbanistycznej

w – liczba szóstoklasistów w danym klastrze

l – liczba szóstoklasistów w jednostce urbanistycznej

x – średni wynik egzaminu wśród uczniów w klastrze

n – liczba komórek w jednostce urbanistycznej

4. ANALIZA WSKAŹNIKOWA SFERY SPOŁECZNEJ

ETAP 1

Zgodnie z art. 9 *Ustawy o rewitalizacji* kryzys w sferze społecznej dotyczy szczególnie takich zjawisk jak bezrobocie, ubóstwo, przestępczość, niski poziom edukacji lub kapitału społecznego oraz niewystarczający poziom uczestnictwa w życiu publicznym i kulturalnym. Dodatkowym wskaźnikiem obrazującym degradację jest obciążenie demograficzne. Wszystkie mierniki wykorzystane podczas procesu delimitacji dobrano w sposób celowy, tak aby zidentyfikować obszary w przestrzeni gminy, które odznaczają się ponadprzeciętną koncentracją negatywnych zjawisk społecznych wskazanych w ustawie, a także wytycznych ministerialnych. Zestawienie wartości wybranych do analizy wskaźników dla sfery społecznej zaprezentowano w **Tabeli 5** i **Tabeli 6**.

Tabela 5. Wartości wskaźników sfery społecznej w gminie Stary Sącz

Nazwa jednostki	Demografia		Bezrobocie	Ubóstwo	Przestępczość	Edukacja	Aktywność społeczna i obywatelska
	Liczba osób w wieku poprodukcyjnym na 100 osób w wieku produkcyjnym	Liczba osób w wieku poprodukcyjnym na 100 osób w wieku przedprodukcyjnym	Liczba zarejestrowanych bezrobotnych na 100 mieszkańców w wieku produkcyjnym	Liczba osób korzystających z pomocy społecznej na 100 mieszkańców	Liczba przestępstw i wykroczeń na 100 mieszkańców	Średnie wyniki ze sprawdzianu szóstoklasisty	Frekwencja w wyborach
1	58,70	129,08	7,09	5,5	1,15	49,17	56,49
2	39,69	144,54	9,71	5,81	1,00	51,60	56,49
3	39,13	157,51	5,27	2,54	0,99	56,99	57,21
4	27,53	89,47	6,55	3,07	0,77	38,00	60,68
5	79,56	130,04	7,29	3,82	1,71	52,83	58,14
6	111,25	123,61	5,84	4,56	6,22	brak danych	59,57
7	25,41	76,81	8,43	1,03	0,89	43,30	58,17
8	6,16	27,25	7,46	1,28	0,73	54,50	58,17
9	45,56	78,21	6,13	2,58	3,41	62,20	58,45
10	29,77	134,27	8,13	6,12	1,22	54,30	53,05
11	22,42	67,11	8,52	7,05	2,12	58,60	60,22
12	118,46	127,98	7,78	6,02	3,46	57,40	50,33
13	26,75	60,24	7,61	3,68	4,29	57,80	50,33
14	31,53	82,64	7,02	13,81	0,51	51,00	55,74
15	18,72	45,10	6,67	4,53	1,18	55,50	49,05
16	21,87	49,44	7,07	3,25	1,92	60,30	49,05
17	19,75	63,37	7,65	3,89	2,04	58,70	52,89
18	22,51	63,24	8,67	4,26	0,09	60,10	50,25
19	123,50	59,63	7,74	21,45	10,66	60,30	54,56
20	27,40	138,89	8,06	6,29	3,13	58,40	50,00
21	18,71	61,70	7,53	4,98	1,84	59,30	51,53
22	22,08	57,61	8,68	5,97	0,78	58,70	51,53

23	20,44	53,50	9,4	8,44	3,53	57,10	49,05
24	22,71	63,33	7,87	10,05	1,26	50,30	47,38

ETAP 2

Ze uwagi na fakt, iż wskaźniki zapisane są w różnych jednostkach i przedziałach, a także opisują niepowiązane ze sobą zjawiska, ich porównywanie jest utrudnione. Dlatego też w kolejnym etapie pracy należy znormalizować wartości wskaźników, zgodnie ze wzorem:

$$t_{ij} = \frac{x_{ij} - \bar{x}_j}{S_j}$$

gdzie:

t_{ij} – wartość znormalizowanego wskaźnika j dla jednostki urbanistycznej i ,

x_{ij} – wartość wskaźnika j dla jednostki urbanistycznej i ,

\bar{x}_j – średnia arytmetyczna wskaźnika j ,

S_j – odchylenie standardowe wskaźnika j .

Tabela 6. Wartości wskaźnika syntetycznego dla wyznaczonych jednostek w gminie Stary Sącz

Nazwa jednostki	Demografia		Bezrobocie	Ubóstwo	Przestępczość	Edukacja	Aktywność społeczna i obywatelska
	Liczba osób w wieku poprodukcyjnym na 100 osób w wieku produkcyjnym	Liczba osób w wieku poprodukcyjnym na 100 osób w wieku przedprodukcyjnym	Liczba zarejestrowanych bezrobotnych na 100 mieszkańców w wieku produkcyjnym	Liczba osób korzystających z pomocy społecznej na 100 mieszkańców	Liczba przestępstw i wykroczeń na 100 mieszkańców	Średnie wyniki ze sprawdzianu szóstoklasisty	Frekwencja w wyborach
1	-0,54	-1,12	0,47	0,08	0,50	-1,01	0,57
2	0,03	-1,52	-2,00	0,01	0,56	-0,60	0,57
3	0,05	-1,87	2,19	0,76	0,57	0,33	0,75
4	0,40	-0,07	0,98	0,64	0,67	-2,94	1,58
5	-1,17	-1,14	0,28	0,46	0,25	-0,38	0,97
6	-2,12	-0,97	1,65	0,29	-1,72	brak danych	1,31
7	0,46	0,27	-0,79	1,11	0,61	-2,03	0,98
8	1,04	1,57	0,12	1,05	0,68	-0,10	0,98
9	-0,14	0,23	1,38	0,75	-0,49	1,23	1,04
10	0,33	-1,25	-0,51	-0,07	0,47	-0,13	-0,25
11	0,55	0,52	-0,88	-0,28	0,08	0,61	1,47
12	-2,34	-1,09	-0,18	-0,04	-0,51	0,40	-0,90
13	0,42	0,70	-0,02	0,50	-0,88	0,47	-0,90
14	0,28	0,11	0,54	-1,84	0,78	-0,70	0,39
15	0,66	1,10	0,87	0,30	0,49	0,08	-1,21
16	0,57	0,99	0,49	0,60	0,16	0,90	-1,21
17	0,63	0,62	-0,06	0,45	0,11	0,63	-0,29
18	0,55	0,62	-1,02	0,36	0,96	0,87	-0,92
19	-2,49	0,72	-0,14	-3,60	-3,66	0,90	0,11

20	0,40	-1,37	-0,44	-0,11	-0,37	0,58	-0,98
21	0,66	0,66	0,06	0,20	0,20	0,73	-0,62
22	0,56	0,77	-1,03	-0,03	0,66	0,63	-0,62
23	0,61	0,88	-1,71	-0,60	-0,54	0,35	-1,21
24	0,54	0,62	-0,26	-0,97	0,45	-0,82	-1,61

ETAP 3

W kolejnym etapie należy zsumować wartości poszczególnych wskaźników we wszystkich jednostkach urbanistycznych w jeden wskaźnik syntetyczny, zgodnie ze wzorem:

$$P_i = \frac{1}{n} \sum_{j=1}^n t_{ij}$$

gdzie:

- P_i – syntetyczny wskaźnik negatywnych zjawisk,
- n – liczba wskaźników (cech),
- t_{ij} – wartość wskaźnika j dla jednostki urbanistycznej i .

Jednostki urbanistyczne, w przypadku których wskaźnik syntetyczny przyjmował ujemną wartość (tj. wartość powyżej średniej dla całej gminy Stary Sącz), zaklasyfikowano jako obszary charakteryzujące się ponadprzeciętną koncentracją negatywnych zjawisk społecznych.

Tabela 7. Wartości wskaźnika syntetycznego dla wyznaczonych jednostek w gminie Stary Sącz

Nazwa jednostki	Demografia		Bezrobocie	Ubóstwo	Przestępczość	Edukacja	Aktywność społeczna i obywatelska	Wartość wskaźnika syntetycznego
	Liczba osób w wieku poprodukcyjnym na 100 osób w wieku produkcyjnym	Liczba osób w wieku poprodukcyjnym na 100 osób w wieku przedprodukcyjnym	Liczba zarejestrowanych bezrobotnych na 100 mieszkańców w wieku produkcyjnym	Liczba osób korzystających z pomocy społecznej na 100 mieszkańców	Liczba przestępstw i wykroczeń na 100 mieszkańców	Średnie wyniki ze sprawdziany szóstoklasisty	Frekwencja w wyborach	
1	-0,54	-1,12	0,47	0,08	0,50	-1,01	0,57	-0,15
2	0,03	-1,52	-2,00	0,01	0,56	-0,60	0,57	-0,42
3	0,05	-1,87	2,19	0,76	0,57	0,33	0,75	0,40
4	0,40	-0,07	0,98	0,64	0,67	-2,94	1,58	0,18
5	-1,17	-1,14	0,28	0,46	0,25	-0,38	0,97	-0,10
6	-2,12	-0,97	1,65	0,29	-1,72	brak danych	1,31	-0,26
7	0,46	0,27	-0,79	1,11	0,61	-2,03	0,98	0,09
8	1,04	1,57	0,12	1,05	0,68	-0,10	0,98	0,76
9	-0,14	0,23	1,38	0,75	-0,49	1,23	1,04	0,57
10	0,33	-1,25	-0,51	-0,07	0,47	-0,13	-0,25	-0,20
11	0,55	0,52	-0,88	-0,28	0,08	0,61	1,47	0,30
12	-2,34	-1,09	-0,18	-0,04	-0,51	0,40	-0,90	-0,67
13	0,42	0,70	-0,02	0,50	-0,88	0,47	-0,90	0,04

14	0,28	0,11	0,54	-1,84	0,78	-0,70	0,39	-0,06
15	0,66	1,10	0,87	0,30	0,49	0,08	-1,21	0,33
16	0,57	0,99	0,49	0,60	0,16	0,90	-1,21	0,36
17	0,63	0,62	-0,06	0,45	0,11	0,63	-0,29	0,30
18	0,55	0,62	-1,02	0,36	0,96	0,87	-0,92	0,20
19	-2,49	0,72	-0,14	-3,60	-3,66	0,90	0,11	-1,17
20	0,40	-1,37	-0,44	-0,11	-0,37	0,58	-0,98	-0,33
21	0,66	0,66	0,06	0,20	0,20	0,73	-0,62	0,27
22	0,56	0,77	-1,03	-0,03	0,66	0,63	-0,62	0,14
23	0,61	0,88	-1,71	-0,60	-0,54	0,35	-1,21	-0,32
24	0,54	0,62	-0,26	-0,97	0,45	-0,82	-1,61	-0,29

ETAP 4

Analiza wskaźnikowa sfery społecznej pozwoliła określić skalę problemów społecznych w poszczególnych jednostkach urbanistycznych. W przypadku demografii (liczba osób w wieku poprodukcyjnym na 100 osób w wieku przedprodukcyjnym) za jednostki kryzysowe uznano: os. Słoneczne, Śródmieście, Barcice. Podczas analizy wskaźnika bezrobocia największe problemy zidentyfikowano w jednostkach: os. Słoneczne, Przysietnica, Myślec, Popowice. Biorąc pod uwagę kwestię ubóstwa w najgorszej sytuacji w gminie znalazły się jednostki, takie jak: Gaboń, Barcice Dolne i Wola Krogulecka. Pod względem poziomu przestępczości największe problemy zaobserwowano w jednostkach: Rynek, Barcice Dolne, Gąlkowice Górne. Analizując poziom edukacji za jednostki kryzysowe uznano: Piłsudskiego/Źródłana, Jana Pawła II/Nadbrzeżna i Partyzantów. Natomiast najsłabszą aktywnością społeczną i obywatelską odznaczyły się jednostki: Moszczenica Niżna, Moszczenica Wyżna, Popowice, Wola Krogulecka i Barcice.

Zestawiając ze sobą poszczególne wyniki charakteryzujące wymienione zjawiska takie, jak: demografia, bezrobocie, ubóstwo, przestępczość, niski poziom edukacji oraz niewystarczający poziom aktywności społecznej i obywatelskiej mieszkańców, otrzymano wskaźnik syntetyczny, na poziomie gminy, opisujący sferę społeczną. Im niższa wartość wskaźnika syntetycznego, tym większe prawdopodobieństwo wystąpienia kryzysu w sferze społecznej. Z kolei dodatnie wartości wskaźnika syntetycznego wskazują na stosunkowo pozytywny obraz zjawisk społecznych, a zatem na niższe prawdopodobieństwo wystąpienia kryzysu w sferze społecznej.

W **Tabela 8** oznaczono kolorem czerwonym jednostki urbanistyczne pozostające w kryzysie sfery społecznej, mogące stanowić podobszary obszaru zdegradowanego na terenie gminy Stary Sącz. Zgodnie z art. 9 ust. 1 Ustawy o rewitalizacji w gminie Stary Sącz wyznaczono jedenaście jednostek zdegradowanych w sferze społecznej:

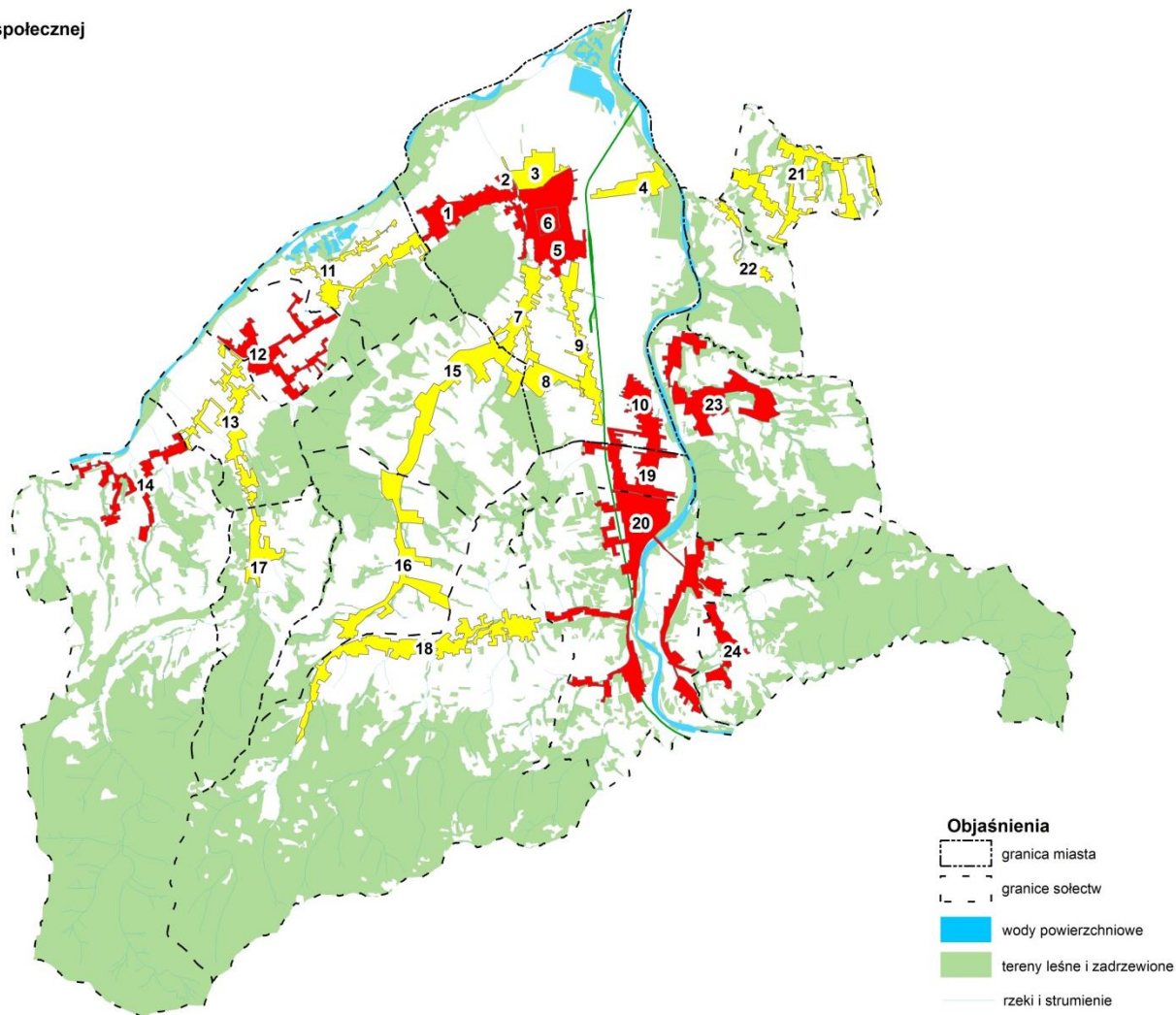
Tabela 8. Obszary zdegradowane w sferze społecznej na terenie gminy Stary Sącz

Jednostka urbanistyczna	Nazwa	Sfera społeczna
1	Piłsudskiego/Źródłana	+
2	Os. Słoneczne	+
3	Bazielicha/Braterstwa Ludów	-
4	Jana Pawła II/Nadbrzeżna	-
5	Śródmieście	+
6	Rynek	+
7	Partyzantów	-
8	Lipie	-
9	Węgierska	-
10	Cyganowice	+
11	Mostki	-
12	Gołkowice Dolne	+
13	Gołkowice Górne	-
14	Gaboń	+
15	Moszczenica Niżna	-
16	Moszczenica Wyżna	-
17	Skrudzina	-
18	Przysietnica	-
19	Barcice Dolne	+
20	Barcice	+
21	Łazy Biegonickie	-
22	Myślec	-
23	Popowice	+
24	Wola Krogulecka	+

Uwagi: + jednostki zdegradowane w sferze społecznej, - jednostki niezdegradowane w sferze społecznej

Wskaźnik syntetyczny sfery społecznej

- powyżej średniej
- poniżej średniej



- Objaśnienia**
- granica miasta
 - granice sołectw
 - wody powierzchniowe
 - tereny leśne i zadrzewione
 - rzeki i strumienie

Rycina 3. Wskaźnik syntetyczny dla wyznaczonych jednostek urbanistycznych na poziomie gminy Stary Sącz. Zdegradowane jednostki urbanistyczne zostały przedstawione na mapie wynikowej oznaczonej jako **załącznik 1**.

5. ANALIZA WSKAŹNIKOWA POZOSTAŁYCH SFER

W celu wyznaczenia obszaru rewitalizacji przeanalizowano negatywne zjawiska w pozostałych sferach tj. gospodarczej, środowiskowej, przestrzenno-funkcjonalnej i technicznej. W analizie zjawisk kryzysowych w powyższych sferach wykorzystano metody ilościowe oraz jakościowe.

Tabela 9. Sfera gospodarcza, środowiskowa, przestrzenno-funkcjonalna i techniczna – zjawiska oraz wykorzystane wskaźniki i mierniki

Zjawisko	Przykładowe wskaźniki/mierniki	Źródło danych
AKTYWNOŚĆ GOSPODARCZA	Liczba aktywnych przedsiębiorców na 100 mieszkańców	Centralna Ewidencja i Informacja o Działalności Gospodarczej
	Liczba wyrejestrowanych i zawieszonych przedsiębiorców na 100 mieszkańców	
ZANIECZYSZCZENIE POWIETRZA	Poziom średniodobowego stężenia pyłu PM10	Małopolska Infrastruktura Informacji Przestrzennej
	Zanieczyszczenie hałasem – położenie wzdłuż głównych ciągów komunikacyjnych (nr 969, 87)	TARGEO
RUCHY MASOWE	Występowanie osuwisk	Ekspertyza ekonomiczna dla stabilizacji osuwiska wraz z odbudową drogi lokalnej „Żwirki i Wigury” – Urząd Miasta i Gminy Stary Sącz
DOSTĘPNOŚĆ DO OBIEKTÓW INFRASTRUKTURALNYCH (SPOŁECZNYCH, TECHNICZNYCH)	Dostępność do placówek edukacyjnych (szkoły podstawowe, gimnazja)	Urząd Miasta i Gminy, Inwentaryzacja terenu
	Dostępność do placówek opiekuńczo-wychowawczych (przedszkola, żłobki)	
	Dostępność do placówek świadczących usługi zdrowotne	
	Dostępność do punktów aptecznych	
	Dostępność do obiektów kultury	
STAN TECHNICZNY	Ocena stanu technicznego dróg	Urząd Miasta i Gminy, opinie mieszkańców
	Ocena stanu technicznego budynków i przestrzeni publicznych	

SFERA GOSPODARCZA

Sytuacja na rynku pracy jest odzwierciedleniem stanu lokalnej gospodarki. Daje także obraz poziomu i jakości życia mieszkańców. Zjawiskiem najbardziej niekorzystnym, a zarazem najlepiej obrazującym kondycję obszaru jest bezrobocie. Wysoki poziom bezrobocia przyczynia się do natężenia negatywnych zjawisk społecznych, jak również powoduje spadek aktywności gospodarczej lokalnej społeczności. Gmina Stary Sącz charakteryzuje się zróżnicowaną strukturą gospodarki. Na obszarach zwartej zabudowy mieszkaniowej jednorodzinnej wciąż pozostaje wiele wolnych terenów, które mogą zostać efektywniej wykorzystane przez sektor gospodarczy, co w ramach kompleksowo prowadzonych działań będzie stanowić stymulantę rozwoju gminy.

Według danych pochodzących z Centralnej Ewidencji i Informacji o Działalności Gospodarczej, na koniec 2015 i pierwszą połowę 2016 roku w całej gminie zarejestrowanych było 1133 aktywnych przedsiębiorców. Od roku 2011 obserwuje się stopniowy wzrost liczby podmiotów funkcjonujących na lokalnym rynku, co wskazuje na potencjał rozwojowy gminy w omawianej sferze.

Kryzys w sferze gospodarczej oceniono na podstawie analizy wskaźników przedstawiających liczbę aktywnych przedsiębiorców na 100 mieszkańców oraz wyrejestrowanych i zawieszonych przedsiębiorców na 100 mieszkańców. W pierwszym przypadku, otrzymane wartości przyrównano do wyliczonej średniej dla gminy (5,13%). Jeżeli wartość wskaźnika była niższa od średniej dla gminy Stary Sącz, jednostkę urbanistyczną klasyfikowano jako zdegradowaną. Zaznacza się również, że jednostki w których odnotowano wysoką aktywność gospodarczą wśród mieszkańców (liczba aktywnych przedsiębiorców powyżej średniej wyliczonej dla gminy) stanowią obszary na terenie gminy cechujące się znacznym potencjałem gospodarczym. Dane dotyczące liczby przedsiębiorców pozyskano z Urzędu Miasta i Gminy Stary Sącz.

Tabela 10. Liczba aktywnych przedsiębiorców na 100 mieszkańców w wyznaczonych jednostkach urbanistycznych na terenie gminy Stary Sącz

Jednostka urbanistyczna	Nazwa	Liczba przedsiębiorców [os.]	Liczba mieszkańców	Liczba aktywnych przedsiębiorców na 100 mieszkańców [%]
1	Piśsudskiego/Źródłana	35	1127	3,11
2	Os. Słoneczne	27	1394	1,94
3	Bazielicha/ Braterstwa Ludów	40	907	4,41
4	Jana Pawła II/ Nadbrzeżna	18	391	4,60
5	Śródmieście	134	1755	7,64
6	Rynek	51	241	21,16
7	Partyzantów	33	677	4,87
8	Lipie	26	546	4,76
9	Węgierska	24	293	8,19
10	Cyganowice	29	980	2,96
11	Mostki	27	709	3,81
12	Gołkowice Dolne	59	1213	4,86

Diagnoza służąca wyznaczeniu obszaru zdegradowanego i obszaru rewitalizacji

13	Gołkowice Górne	63	979	6,44
14	Gaboń	38	652	5,83
15	Moszczenica Niżna	39	1104	3,53
16	Moszczenica Wyżna	19	676	2,81
17	Skrudzina	15	489	3,07
18	Przysietnica	66	2114	3,12
19	Barcice Dolne	46	788	5,84
20	Barcice	64	2685	2,38
21	Łazy Biegonickie	69	924	7,47
22	Myślec	24	385	6,23
23	Popowice	18	652	2,76
24	Wola Krogulecka	14	398	3,52

Uwagi: średnia liczba aktywnych przedsiębiorców na 100 mieszkańców dla gminy wynosi 5,13%.

Kolejnym, wskaźnikiem analizującym sferę gospodarczą była liczba wyrejestrowanych i zawieszonych przedsiębiorców na 100 mieszkańców. Otrzymane wartości przyrównano do wyliczonej średniej dla gminy (3,92%). Jeżeli uzyskana wartość była wyższa od średniej dla gminy, jednostkę klasyfikowano jako zdegradowaną.

Tabela 11. Liczba wyrejestrowanych i zawieszonych przedsiębiorców na 100 mieszkańców w wyznaczonych jednostkach urbanistycznych na poziomie gminy Stary Sącz

Jednostka urbanistyczna	Nazwa	Liczba przedsiębiorców [os.]	Liczba mieszkańców	Liczba wykreślonych i zawieszonych na 100 mieszkańców
1	Piłsudskiego/Źródłana	35	1127	3,11
2	Os. Słoneczne	34	1394	2,44
3	Bazieliha/ Braterstwa Ludów	48	907	5,29
4	Jana Pawła II/ Nadbrzeżna	12	391	3,07
5	Śródmieście	129	1755	7,35
6	Rynek	86	241	35,68
7	Partyzantów	19	677	2,81
8	Lipie	49	546	8,97
9	Węgierska	52	293	17,75
10	Cyganowice	43	980	4,39
11	Mostki	22	709	3,10
12	Gołkowice Dolne	32	1213	2,64
13	Gołkowice Górne	27	979	2,76
14	Gaboń	22	652	3,37
15	Moszczenica Niżna	27	1104	2,45
16	Moszczenica Wyżna	13	676	1,92
17	Skrudzina	14	489	2,86
18	Przysietnica	47	2114	2,22
19	Barcice Dolne	26	788	3,30
20	Barcice	68	2685	2,53

Diagnoza służąca wyznaczeniu obszaru zdegradowanego i obszaru rewitalizacji

21	Łązy Biegonickie	27	924	2,92
22	Myślec	9	385	2,34
23	Popowice	20	652	3,07
24	Wola Krogulecka	4	398	1,01

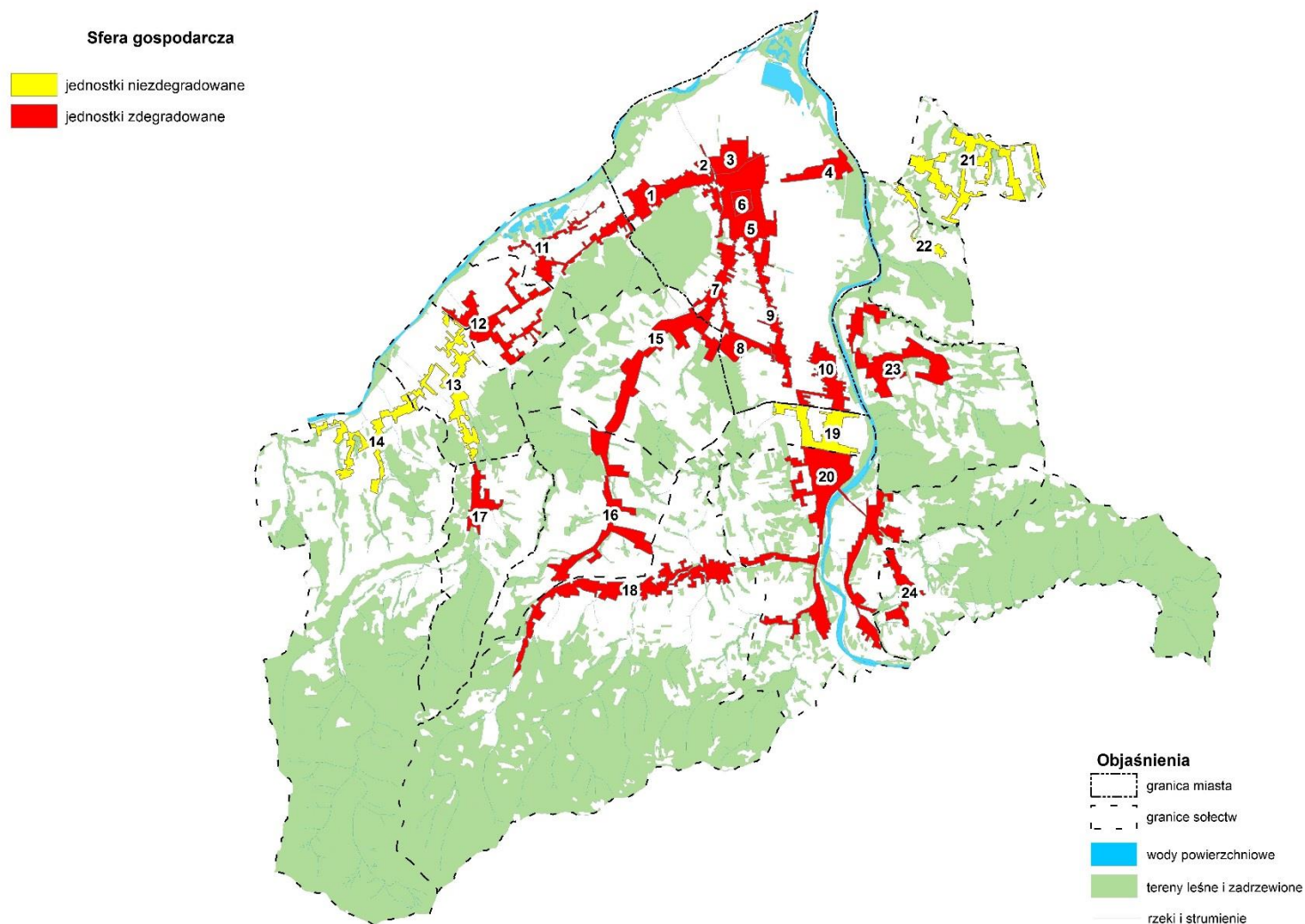
Uwagi: średnia liczba wyrejestrowanych i zawieszonych przedsiębiorców na 100 mieszkańców dla gminy wynosi 3,92%

W jednostkach, w których początkowo nie wykazano degradacji (wysoka liczba przedsiębiorców), ale po przeanalizowaniu kolejnego kryterium (wysoka liczba przedsiębiorców wyrejestrowanych i zawieszonych - wyższy od średniej dla gminy), wskazano kryzys, dawało to podstawę do zaklasyfikowania jednostki jako zdegradowanej w sferze gospodarczej.

Tabela 12. Degradacja sfery gospodarczej – gmina Stary Sącz

Jednostka urbanistyczna	Nazwa	Liczba aktywnych przedsiębiorców na 100 mieszkańców [%]	Liczba wyrejestrowanych i zawieszonych przedsiębiorców na 100 mieszkańców [%]	DEGRADACJA SFERY GOSPODARCZEJ
1	Piśsudskiego/Źródłana	+	-	zdegradowane
2	Os. Słoneczne	+	-	zdegradowane
3	Bazielicha/Braterstwa Ludów	+	+	zdegradowane
4	Jana Pawła II/Nadbrzeżna	+	-	zdegradowane
5	Śródmieście	-	+	zdegradowane
6	Rynek	-	+	zdegradowane
7	Partyzantów	+	-	zdegradowane
8	Lipie	+	+	zdegradowane
9	Węgierska	-	+	zdegradowane
10	Cyganowice	+	-	zdegradowane
11	Mostki	+	-	zdegradowane
12	Gołkowice Dolne	+	-	zdegradowane
13	Gołkowice Górne	-	-	-
14	Gaboń	-	-	-
15	Moszczenica Niżna	+	-	zdegradowane
16	Moszczenica Wyżna	+	-	zdegradowane
17	Skrudzina	+	-	zdegradowane
18	Przysietnica	+	-	zdegradowane
19	Barcice Dolne	-	-	-
20	Barcice	+	-	zdegradowane
21	Łązy Biegonickie	-	-	-
22	Myślec	-	-	-
23	Popowice	+	-	zdegradowane
24	Wola Krogulecka	+	-	zdegradowane

Uwagi: - obszary niezdegradowane.



Rycina 4. Jednostki urbanistyczne zdegradowane w sferze gospodarczej na terenie gminy Stary Sącz.

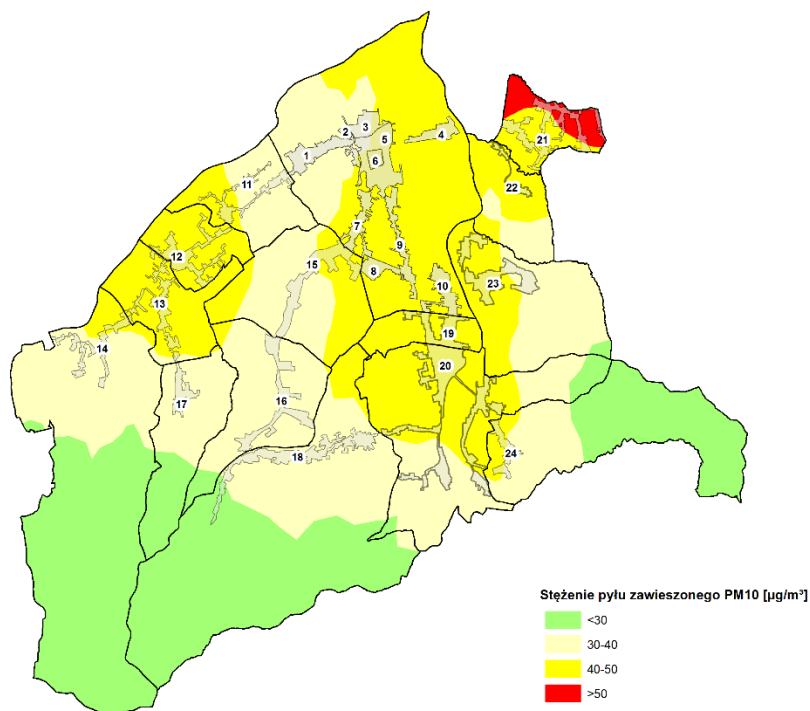
SFERA ŚRODOWISKOWA

Kryzys w sferze środowiskowej przeanalizowano na podstawie danych obrazujących stan jakości powietrza, natężenie hałasu, jak również występowanie osuwisk. Gmina Stary Sącz nie posiada punktów pomiarowych oraz sieci monitorujących stężenie zanieczyszczeń emitowanych do atmosfery. Taka sytuacja utrudnia dokonanie oceny jakości powietrza. Priorytetowym źródłem informacji są raporty Wojewódzkiego Inspektoratu Ochrony Środowiska dotyczące stanu środowiska przyrodniczego sporządzane dla całego województwa małopolskiego oraz bazy internetowej Miejskiej Infrastruktury Informacji Przestrzennej. Na podstawie wyników pomiarowych, pozyskanych z innych stacji aerosanitarnych rozlokowanych na terenie województwa małopolskiego oraz poprzez zastosowanie metody interpolacji, uzyskuje się ramy średnich rocznych stężeń zanieczyszczeń dla gminy Stary Sącz. Główne źródła zanieczyszczeń powietrza w gminie to przede wszystkim emisja antropogeniczna z sektora komunikacyjnego i komunalnego, wskutek której do atmosfery dostarczane są znaczne ilości gazów oraz pyłów. Podstawowe źródła to emitory punktowe, do których zalicza się indywidualne systemy grzewcze gospodarstw domowych. Niekorzystne warunki aerosanitarnie powoduje usytuowanie gminy w kotlinie, co znacznie utrudnia przewietrzanie terenu.

Według raportu Wojewódzkiego Inspektoratu Ochrony Środowiska w Krakowie (2014 r.), w strukturze zanieczyszczeń gazowych na terenie gminy Stary Sącz dominowała emisja tlenku węgla, dwutlenku węgla, dwutlenku siarki oraz różnego rodzaju tlenków azotu, z punktowych źródeł emitowania. Suma roczna emisja tlenku węgla (CO) oscylowała poniżej 50 Mg/rok, dwutlenku węgla (CO₂) poniżej 10000 Mg/rok, tlenków azotu (NO_x) poniżej 100 Mg/rok, natomiast w przypadku dwutlenku siarki (SO₂) niżej 100 Mg/rok.

Sferę środowiskową przeanalizowano m.in. na podstawie danych obrazujących średniodobowe stężenie pyłu PM₁₀ [µg/m³], pozyskane z serwisu Małopolskiej Infrastruktury Informacji Przestrzennej (<http://miip.geomalopolska.pl/imap/>). Poziom dopuszczalny dla stężenia średniodobowego wynosi 50 µg/m³. Zatem, jeżeli w wyznaczonej jednostce urbanistycznej stwierdzono występowanie obszarów, w których powyższa dopuszczalna norma została przekroczona, całą jednostkę klasyfikowano jako zdegradowaną (**Rycina 11**).

Tabela 13). Wartości pyłu PM₁₀ w obrębie wyznaczonych jednostek urbanistycznych kształtują się na poziomie 30-40 µg/m³. Jedynie w części jednostki Łazy Biegonickie, stwierdzono przekroczenie normy stężenia pyłu PM₁₀.



Rycina 53. Średnie dobowe stężenie pyłu zawieszonego PM10 [$\mu\text{g}/\text{m}^3$].

Tabela 13. Występowanie obszarów, w których średnie dobowe stężenie pyłu PM10 przekracza wartości dopuszczalną $50 \mu\text{g}/\text{m}^3$ (dane za rok 2011)

Jednostka urbanistyczna	Nazwa	Występowanie obszarów, w których średnie dobowe stężenie pyłu PM10 przekracza wartości dopuszczalną $50 \mu\text{g}/\text{m}^3$
1	Piłsudskiego/Źródłana	0
2	Os. Słoneczne	0
3	Bazielicha/ Braterstwa Ludów	0
4	Jana Pawła II/ Nadbrzeżna	0
5	Śródmieście	0
6	Rynek	0
7	Partyzantów	0
8	Lipie	0
9	Węgierska	0
10	Cyganowice	0
11	Mostki	0
12	Gołkowice Dolne	0
13	Gołkowice Górne	0
14	Gaboń	0
15	Moszczenica Niżna	0
16	Moszczenica Wyżna	0
17	Skrudzina	0
18	Przysietnica	0
19	Barcice Dolne	0
20	Barcice	0
21	Łazy Biegonickie	1

22	Myślec	0
23	Popowice	0
24	Wola Krogulecka	0

Uwagi: 0 – brak kryzysu, 1 – występowanie kryzysu.

Kolejno, w ramach Programu ochrony środowiska przed hałasem dla województwa małopolskiego „Małopolska 2033 – z hałasem nie po drodze”, w latach 2009-2013 przeprowadzono analizę naruszenia dopuszczalnych norm hałasu na odcinkach drogi krajowej nr 87 Nowy Sącz-Stary Sącz oraz drogi wojewódzkiej nr 969 Stary Sącz-DW968. W pierwszym przypadku, pierwsza linia zabudowy wzdłuż drogi nr 87 znajdowała się w strefie wskaźnika dziennego L_{dwn} , którego wartość oscylowała w granicach 68-75 dB. Przekroczenie w porze dziennej na poszczególnych odcinkach trasy wyniosło nawet 8 dB. Budynki usytuowane poza pierwszą linią zabudowy, również znajdowały się w zasięgu hałasu o poziomie przekraczającym wartości dopuszczalne, wyznaczone dla terenów mieszkalnych. W drugim przypadku, pierwsza linia zabudowy wzdłuż drogi nr 969 znajdowała się w strefie wskaźnika dziennego L_{dwn} , którego wartość oscylowała w granicach 64-68 dB. Przekroczenie w porze dziennej, na poszczególnych odcinkach trasy, wyniosło nawet 11 dB. W tym przypadku, również budynki zlokalizowane poza pierwszą linią zabudowy znajdowały się w zasięgu hałasu o poziomie przekraczającym wartości dopuszczalne wyznaczone dla terenów mieszkalnych.

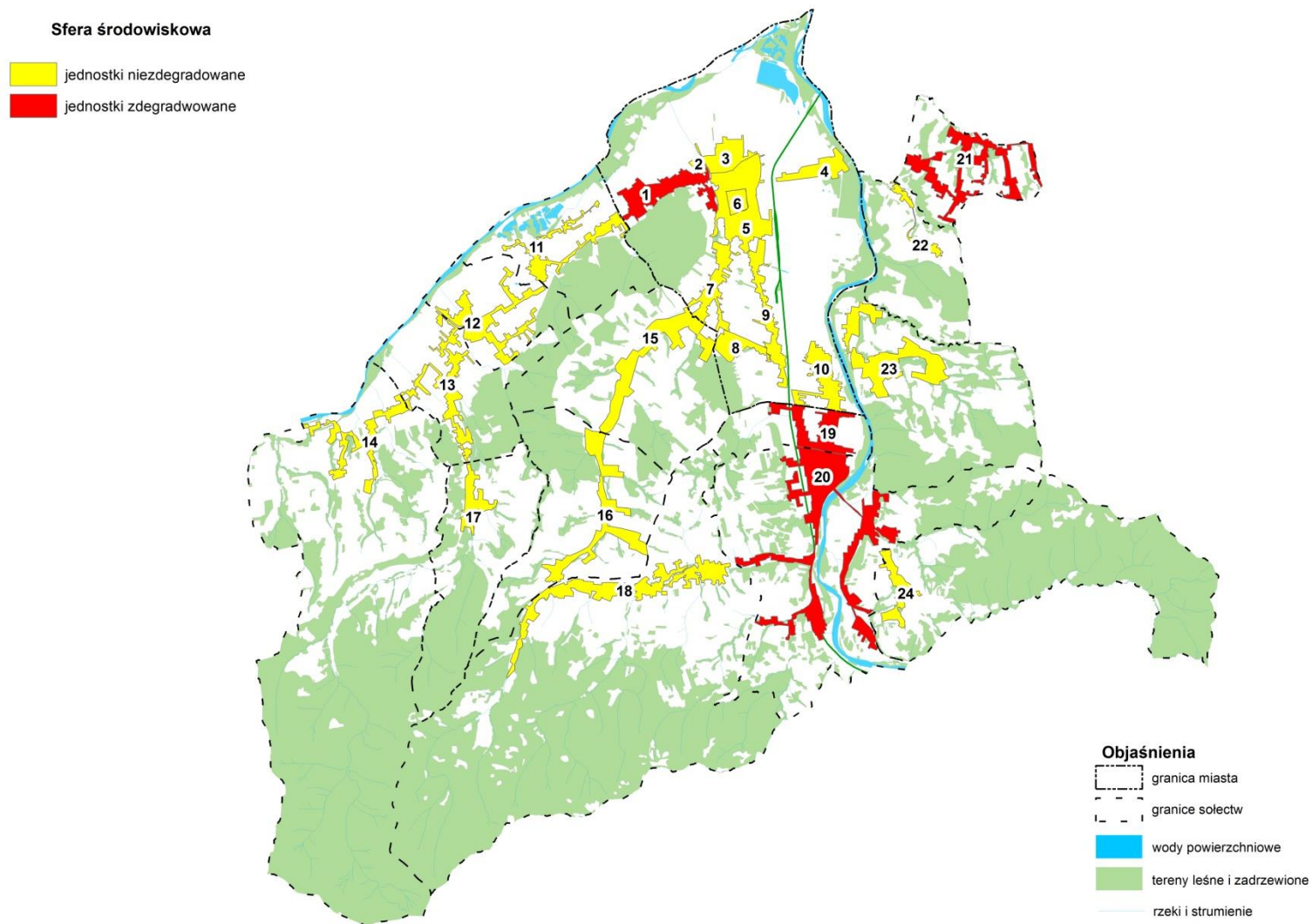
Na terenie miasta Stary Sącz znajduje się również osuwisko położone w obrębie ulic: Stromej oraz Żwirki i Wigury. Obejmuje także część stoku Miejskiej Góry na kontakcie z terasą wysokościową potoku Moszczenica. Dolna część ulicy Stromej, niedaleko skrzyżowania z ulicą Żwirki i Wigury zabezpieczona jest murami oporowymi o niedostatecznej głębokości posadowienia. Podobne zabezpieczenie znajduje się również wzdłuż południowo-zachodniej strony ulicy Żwirki i Wigury. Wspomniane mury oporowe są obecnie znacznie spękane w wyniku naporu osuwających się z góry stoku gruntów. W wyniku rozwoju osuwiska i powstania wielu skarp wtórnych, pierwotna morfologia stoku została znacznie przeobrażona. Wskutek przemieszczeń płytkich warstw gruntu zniszczeniu uległy stałe elementy zabudowy terenu (schody, studnie, ścieżki etc.) bądź osunęły się całe fragmenty stoku, również te wykorzystywane rolniczo. Uszkodzeniu uległ budynek mieszkalny nr 22 (niewielkie spękania murów) natomiast zniszczeniu budynek mieszkalny nr 14 co doprowadziło do konieczności wykwaterowania jego mieszkańców. Wpływ ruchu mas ziemnych zaobserwowano również w studniach, w których przemieszczeniu uległy 2-3 górne kręgi.

Gmina nie jest wyposażona w zakłady segregacji i odzysku odpadów, natomiast posiada składowisko odpadów komunalnych, które zlokalizowane jest w Starym Sączu. Gromadzi ono odpady wyłącznie z terenu gminy.

Tabela 14. Degradacja sfery środowiskowej – gmina Stary Sącz

Jednostka urbanistyczna	Nazwa	Występowanie obszarów, w których średnie dobowe stężenie pyłu PM10 przekracza wartości dopuszczalną 50 µg/m ³	Zanieczyszczenie hałasem – położenie wzdłuż głównych ciągów komunikacyjnych (nr 969, 87)	Występowanie osuwisk	DEGRADACJA SFERY ŚRODOWISKOWEJ
1	Piśsudskiego/Źródłana	-	-	+	zdegradowane
2	Os. Słoneczne	-	-	-	-
3	Bazielicha/Braterstwa Ludów	-	-	-	-
4	Jana Pawła II/Nadbrzeżna	-	-	-	-
5	Śródmieście	-	-	-	-
6	Rynek	-	-	-	-
7	Partyzantów	-	-	-	-
8	Lipie	-	-	-	-
9	Węgierska	-	-	-	-
10	Cyganowice	-	-	-	-
11	Mostki	-	-	-	-
12	Gołkowice Dolne	-	-	-	-
13	Gołkowice Górne	-	-	-	-
14	Gaboń	-	-	-	-
15	Moszczenica Niżna	-	-	-	-
16	Moszczenica Wyżna	-	-	-	-
17	Skrudzina	-	-	-	-
18	Przysietnica	-	-	-	-
19	Barcice Dolne	-	+	-	zdegradowane
20	Barcice	-	+	-	zdegradowane
21	Łazy Biegonickie	+	-	-	zdegradowane
22	Myślec	-	-	-	-
23	Popowice	-	-	-	-
24	Wola Krogulecka	-	-	-	-

Uwagi: - obszary niezdegradowane.



Rycina 6. Jednostki urbanistyczne zdegradowane w sferze środowiskowej na terenie gminy Stary Sącz.

SFERA PRZESTRZENNO-FUNKCJONALNA

Na poziom i jakość życia mieszkańców gminy niewątpliwie wpływa dostępność infrastruktury społecznej (między innymi do obiektów ochrony zdrowia, placówek edukacyjnych, obiektów infrastrukturalnych i sportowych). W przestrzeni gminy elementami infrastruktury społecznej są niewątpliwie obiekty użyteczności publicznej. Gmina Stary Sącz zapewnia mieszkańcom dostęp do różnego rodzaju usług publicznych, wśród których należy wskazać:

- usługi edukacyjne,
- usługi kulturalne,
- usługi komunikacyjne,
- usługi zdrowotne,
- usługi komunalne.

Do zadań gminy w zakresie oświaty należy zapewnienie wychowania, kształcenia i opieki w przedszkolach, szkołach podstawowych oraz gimnazjach, co wynika z zapisów odpowiednich ustaw. Wartościowym elementem w tym aspekcie jest również obecność żłobków, które pomimo, iż nie są obligatoryjne, to wpływają na poprawę usług edukacyjnych.



Rycina 4. Elementy poszczególnych usług publicznych

Źródło: Opracowanie własne na podstawie SUIKZ Gminy Stary Sącz, 2000.

Sferę przestrzenno-funkcjonalną przeanalizowano na podstawie wskaźników jakościowych udostępnionych przez Urząd Miasta i Gminy w Starym Sączu, a także w oparciu o inwentaryzację terenu. Ocenie poddano dostępność do różnych placówek infrastrukturalnych (obiekty kulturalne, edukacyjne, opiekuńczo-wychowawcze, świadczące usługi zdrowotne oraz apteki), by następnie wskazać kryzys w poszczególnych jednostkach. Jeżeli większość zastosowanych mierników

funkcjonalno-przestrzennych w danej jednostce, wykazywała degradację, cały obszar klasyfikowano jako kryzysowy w sferze przestrzenno-funkcjonalnej. Do analizy wskaźników zastosowano przyjęte poniżej kryterium:

W przypadku sołectw, brak placówek infrastruktury społecznej (kulturalnych, edukacyjnych, opiekuńczo-wychowawczych i zdrowotnych) klasyfikuje jednostkę jako zdegradowaną. W przypadku miasta, odległość ponad 3 km od najbliższej placówki infrastrukturalnej, stanowi czynnik świadczący o odnotowanym kryzysie.

Jako pierwszy wskaźnik przeanalizowano dostępność placówek edukacyjnych i opiekuńczo-wychowawczych. Na terenie gminy znajdują się liczne jednostki oświatowe, w tym zespoły szkół, szkoły podstawowe, gimnazja, szkoła muzyczna oraz punkty przedszkolne. Rozmieszczenie poszczególnych placówek przedstawia poniższe zestawienie:

Tabela 15. Placówki edukacyjne i edukacyjno-wychowawcze na terenie gminy Stary Sącz.

L.p.	Placówki edukacyjne	Jednostka
1	Zespół Szkół – Szkoła Podstawowa i Gimnazjum	Gołkowice Górne
2	Zespół Szkół – Szkoła Podstawowa i Gimnazjum	Przysietnica
3	Zespół Szkół – Szkoła Podstawowa i Gimnazjum	Barcice
4	Szkoła Podstawowa	Gaboń
5	Szkoła Podstawowa	Moszczenica Niżna
6	Szkoła Podstawowa	Popowice
7	Szkoła Podstawowa	Skrudzina
8	Szkoła Podstawowa	Śródmieście (miasto)
9	Gimnazjum	Śródmieście (miasto)
10	Gimnazjum	Śródmieście (miasto)
11	Szkoła muzyczna I stopnia	Śródmieście (miasto)
L.p.	Placówki opiekuńczo-wychowawcze	Jednostka
12	Niepubliczne Przedszkole	Barcice
13	Przedszkole Prywatne	Barcice
14	Niepubliczne Przedszkole	Gołkowice Dolne
15	Niepubliczne Przedszkole	Gołkowice Górne
16	Niepubliczne Przedszkole	Moszczenica Niższa
17	Niepubliczne Przedszkole	Rynek

Źródło: Urząd Miasta i Gminy w Starym Sączu.

Analiza wykazała, iż istotnym problemem gminy Stary Sącz jest przede wszystkim niewielki odsetek dzieci poniżej 3 roku życia, objętych opieką w żłobkach. W 2014 roku było to jedynie 0,8%, co wykazuje wskaźnik poniżej średniej dla kraju i województwa małopolskiego. Biorąc pod uwagę udział dzieci w wieku od 3 do 6 lat, objętych opieką przedszkolną, kształtuje się on na poziomie 79,2%.

Kolejno, analizując dostępność do placówek świadczących usługi zdrowotne należy zwrócić uwagę, iż w gminie znajduje się 13 podmiotów leczniczych, z czego główne to: Ośrodek Zdrowia w Starym Sączu, Ośrodek Zdrowia w Barcicach oraz Ośrodek Zdrowia w Gołkowicach. Gmina nie posiada szpitala ogólnego i specjalistycznego. Najbliższe placówki szpitalne, z których mogą korzystać mieszkańcy Starego Sącza, znajdują się w Nowym Sączu (Szpital Specjalistyczny im. Jędrzeja

Śniadeckiego) oraz w Krynicy-Zdroju (SPZOZ im. dr J. Dietla). W sytuacjach nagłych i kryzysowych mieszkańcy są kierowani do Szpitalnego Oddziału Ratunkowego znajdującego się w Specjalistycznym Szpitalu im. Jędrzeja Śniadeckiego w Nowym Sączu. Podobnie Centrum Powiadomienia Ratunkowego ma swoją siedzibę w Nowym Sączu. Na terenie Ośrodka Zdrowia w Starym Sączu znajduje się podstacja SPZOZ Sądeckiego Pogotowia Ratunkowego, która wyposażona jest w jedną karetkę specjalistyczną „S”. Na terenie gminy Stary Sącz, zauważa się także brak stacji sanitarno-epidemiologicznej i jednostek służby krwi. Najbliższe jednostki obsługujące mieszkańców gminy znajdują się w Nowym Sączu (Powiatowa Stacja Sanitarno-Epidemiologiczna, Oddział Terenowy Regionalnego Centrum Krwiodawstwa i Krwiolecznictwa). W Starym Sączu przy Ośrodku Zdrowia od 2003 r. działa laboratorium analityczne (**Tabela 16**).

Tabela 16. Podmioty lecznicze pełniące opiekę medyczną na terenie gminy Stary Sącz

L.p.	Nazwa podmiotu leczniczego	Jednostka urbanistyczna
1.	Ośrodek Zdrowia w Starym Sączu	Jednostka Śródmieście
	Starosądeckie Centrum Medyczne	
	Niepubliczny Zakład Opieki Zdrowotnej Praktyka Lekarza Rodzinnego lek. med. Katarzyna Pałka	
	Starosądecki Niepubliczny Zakład Opieki Zdrowotnej ESKULAP Sp. z o.o. Poradnia Lekarza POZ	
	Niepubliczny Zakład Opieki Zdrowotnej „ReHan”	
	Niepubliczny Zakład Opieki Zdrowotnej KARDIMED	
	Indywidualna Praktyka Stomatologiczna Aleksandra Kurzeja	
	Grupowa Praktyka Pielęgniarek „VITA” s. c.	
2.	Ośrodek Zdrowia w Barcicach	Barcice
	Niepubliczny Zakład Opieki Zdrowotnej „MEDYK” Poradnia Rehabilitacyjna	
	Grupowa Praktyka Pielęgniarek LIDER	
3.	Ośrodek Zdrowia w Gołkowicach	Gołkowice Górne
	„MEDICINA” Niepubliczny Zakład Opieki Zdrowotnej Rejowska Zuzanna Poradnia Lekarza POZ	

Źródło: Urząd Miasta i Gminy w Starym Sączu.

Na terenie gminy mieszkańcy mogą korzystać z aptek zlokalizowanych w Starym Sączu, Barcicach i Gołkowicach Dolnych. Liczba osób przypadająca na jedną aptekę ogólnodostępną w gminie, w ostatnich trzech latach utrzymuje się na poziomie około 6000 osób.

Tabela 17. Apteki i punkty apteczne na terenie gminy Stary Sącz

L.p.	Nazwa apteki	Jednostka urbanistyczna
1.	Nasza Apteka mgr farmacji Dorota Cyfra	Jednostka Rynek
2.	Apteka im. św. Kingi mgr farm. Iwona Rejowska	Jednostka Śródmieście

3.	Apteka Dbam o Zdrowie	Jednostka Śródmieście
4.	Apteka mgr Szymon Kolek	Jednostka Barcice
5.	Punkt Apteczny im. św. Kingi mgr farm. Iwona Rejowska	Jednostka Gólkowice Dolne

Źródło: Urząd Miasta i Gminy w Starym Sączu.

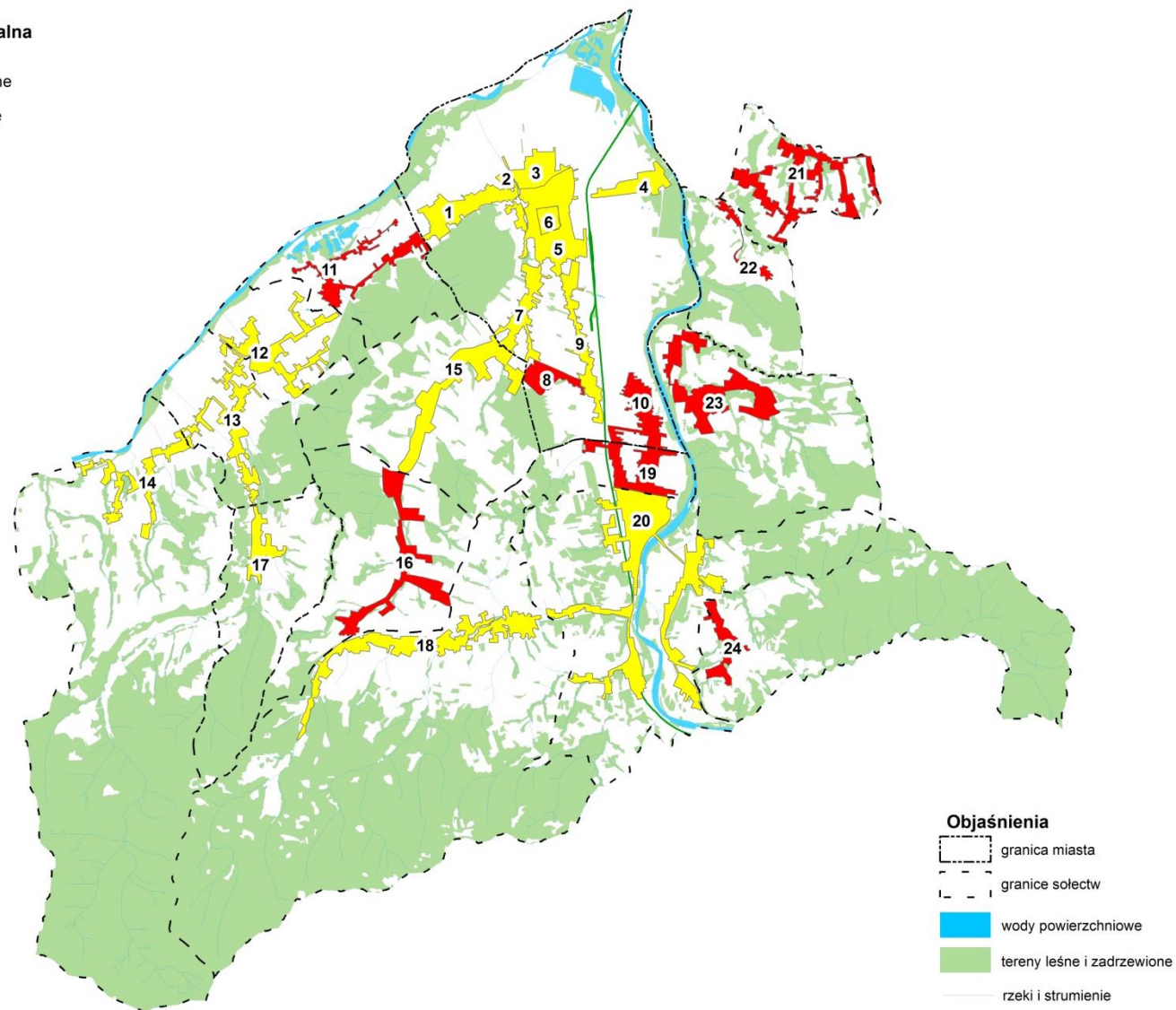
Wśród jednostek kultury działających na terenie gminy należy wyróżnić Centrum Kultury i Sztuki im. Ady Sari (jednostka Śródmieście) oraz 4 Wiejskie Domy Kultury (jednostka Gaboń, jednostka Łazy Biegonickie, jednostka Myślec, jednostka Skrudzina). Warto zaznaczyć, iż w ramach CKiS działa kino „Sokół” oraz teatr „Storia”. Ponadto w Starym Sączu zlokalizowana jest Powiatowa i Miejsko-Gminna Biblioteka Publiczna im. Wiktora Bazieliha (jednostka Śródmieście), która posiada swoje filie w Barcicach, Gólkowicach Górnych, Moszczenicy i Przysietnicy.

Tabela 18. Degradacja sfery przestrzenno-funkcjonalnej – gmina Stary Sącz.

Jednostka urbanistyczna	Nazwa	Dostępność do placówek edukacyjnych (szkoły podstawowe, gimnazja)	Dostępność do placówek opiekuńczo-wychowawczych (przedszkola, żłobki)	Dostępność do placówek świadczących usługi zdrowotne	Dostępność do punktów aptecznych	Dostępność do obiektów kultury	DEGRADACJA SFERY PRZESTRZENNO-FUNKcjonalnej
1	Piłsudskiego/Źródłana	-	-	-	-	-	-
2	Os. Słoneczne	-	-	-	-	-	-
3	Bazielicha/Braterstwa Ludów	-	-	-	-	-	-
4	Jana Pawła II/Nadbrzeżna	-	-	-	-	-	-
5	Śródmieście	-	-	-	-	-	-
6	Rynek	-	-	-	-	-	-
7	Partyzantów	-	-	-	-	-	-
8	Lipie	+	+	+	+	+	zdegradowane
9	Węgierska	-	-	-	-	-	-
10	Cyganowice	+	+	+	+	+	zdegradowane
11	Mostki	+	+	+	+	+	zdegradowane
12	Gołkowice Dolne	+	-	+	-	+	-
13	Gołkowice Górne	-	-	-	+	-	-
14	Gaboń	-	+	+	+	-	-
15	Moszczenica Niżna	-	-	+	+	-	-
16	Moszczenica Wyżna	+	+	+	+	-	zdegradowane
17	Skrudzina	-	+	+	+	-	-
18	Przysietnica	-	+	+	+	-	-
19	Barcice Dolne	+	+	+	+	+	zdegradowane
20	Barcice	-	-	-	-	-	-
21	Łazy Biegonickie	+	+	+	+	-	zdegradowane
22	Myślec	+	+	+	+	-	zdegradowane
23	Popowice	-	+	+	+	+	zdegradowane
24	Wola Krogulecka	+	+	+	+	+	zdegradowane

Sfera przestrzenno - funkcjonalna

- jednostki niezdegradowane
- jednostki zdegradowane



Objaśnienia

- granica miasta
- granice sołectw
- wody powierzchniowe
- tereny leśne i zadrzewione
- rzeki i strumienie

Rycina 7. Jednostki urbanistyczne zdegradowane w sferze przestrzenno - funkcjonalnej na terenie gminy Stary Sącz.

SFERA TECHNICZNA

Według art. 9 ust. 1 pkt 4 Ustawy o rewitalizacji, analiza sfery technicznej powinna obejmować takie zagadnienia, jak: degradacja stanu technicznego obiektów budowlanych (w tym o przeznaczeniu mieszkaniowym) oraz brak funkcjonowania rozwiązań technicznych umożliwiających efektywne korzystanie z obiektów budowlanych, w szczególności w zakresie energooszczędności i ochrony środowiska. Jakość oraz dostępność infrastruktury technicznej i społecznej warunkuje poziom życia mieszkańców. Sferę techniczną przeanalizowano także na podstawie wskaźników jakościowych udostępnionych przez Urząd Miasta i Gminy w Stary Sączu, a także w oparciu o inwentaryzację terenową. Pierwsza część analizy dotyczyła oceny i jakości dróg na terenie gminy. Kolejno, uwagę skupiono na ocenie stanu technicznego budynków i przestrzeni publicznych na terenie gminy.

W pierwszej kolejności, ocenie poddano stan techniczny dróg na terenie gminy. Jeżeli w danej jednostce urbanistycznej większość dróg cechowała się stanem technicznym niższym niż dobry, wówczas obszar klasyfikowano jako kryzysowy.

Tabela 19. Stan techniczny dróg w jednostkach urbanistycznych na poziomie gminy (dane za rok 2015)

Jednostka urbanistyczna	Nazwa	Drogi publiczne	Kategoria drogi	Stan techniczny
1	Piłsudskiego/Źródłana	ul. Żwirki i Wigury	gminna	widoczne spękania i ubytki w nawierzchni
		ul. Stroma	gminna	widoczne spękania i ubytki w nawierzchni
		Stary Sącz Rondo - Gołkowice Dolne: ul. Józefa Piłsudskiego	gminna	stan dobry
		ul. Prof. Józefa Tischnera	gminna	widoczne deformacje i spękania nawierzchni
		ul. Podegrodzka	gminna	stan dobry
		ul. Źródłana	gminna	stan zadowolający
2	Os. Słoneczne	ul. Braterstwa Ludów	gminna	widoczne nieliczne spękania
		ul. Podegrodzka	gminna	stan dobry
3	Bazieliha/Braterstwa Ludów	ul. Braterstwa Ludów	gminna	stan dobry
		ul. Krakowska	gminna	stan dobry
		ul. Cesarzyka	gminna	stan dobry
4	Jana Pawła II/Nadbrzeżna	ul. Jana Pawła II	gminna	stan dobry
5	Śródmieście	ul. Pod Ogrodami	gminna	stan dobry
		ul. Polna	gminna	stan dobry
		ul. Krakowska	gminna	widoczne nieliczne spękania
		Stary Sącz Rondo - Gołkowice Dolne: ul. Stefana Batorego, ul. Jana Pawła II	gminna	stan dobry

		ul. Jana Kilińskiego	gminna	widoczne nieliczne spękania i ubytki
		ul. Szewska	gminna	widoczne nieliczne spękania
		ul.11 Listopada	gminna	widoczne nieliczne spękania
		ul. Kazimierza Morawskiego	gminna	widoczne nieliczne spękania
		ul. Parkowa	gminna	widoczne nieliczne spękania
		ul. Jagiellońska	gminna	widoczna deformacja nawierzchni
		ul. Królowej Jadwigi	gminna	stan zadowalający
		ul. Stefana Czarnieckiego	gminna	widoczne nieliczne spękania
		ul. Trakt Św. Kingi	gminna	widoczne spękania
		ul. Władysława Bandurskiego	gminna	widoczne nieliczne spękania
		ul. Partyzantów/Ogrodowa	gminna	widoczne nieliczne spękania
		ul. 22 Stycznia	gminna	stan dobry
6	Rynek	ul. Ignacego Daszyńskiego	gminna	stan dobry
		ul. Dąbrowskiego	gminna	widoczne spękania
		ul. Rynek	gminna	stan dobry
		Stary Sącz Rondo - Gołkowice Dolne: ul. Stefana Batorego, ul. Jana Pawła II	gminna	widoczne deformacje nawierzchni
		ul. Stanisława Staszica	gminna	stan dobry
		ul. Kazimierza Wielkiego	gminna	stan dobry
		ul. Mikołaja Kopernika	gminna	stan dobry
		ul. Jana III Sobieskiego	powiatowa	widoczne spękania
		ul. Królowej Jadwigi	gminna	stan dobry
		ul. Adama Mickiewicza	gminna	stan dobry
		ul. 3-go Maja	gminna	widoczne spękania
		ul. Bolesława Chrobrego	gminna	widoczne spękania
7	Partyzantów	ul. Partyzantów	gminna	widoczne spękania
8	Lipie	ul. Brzozowa	gminna	widoczne spękania
		ul. Witosa	gminna	stan dobry
		ul. Kwiatowa	gminna	widoczne deformacje nawierzchni
		ul. Lenczowskiego	gminna	stan zadowalający
9	Węgierska	ul. Węgierska	gminna	widoczne spękania
10	Cyganowice	ul. Cyganowice	gminna	stan zadowalający
		ul. Popowicka	gminna	stan zadowalający
		Barcice Stary Sącz – Cyganowice	gminna	stan zadowalający
11	Mostki	Mostki – Stary Sącz Las	gminna	widoczne spękania
		Mostki – Żwirownia	gminna	widoczne spękania i ubytki
		Mostki – Wieś	gminna	stan dobry
		Mostki – Na Łęg	gminna	widoczne spękania

		Mostki – Stary Sącz granica miasta	gminna	widoczne spękania
12	Gołkowice Dolne	Gołkowice Dolne - Osiedle	gminna	widoczne spękania
		Gołkowice Dolne - Do Lasu	gminna	widoczne spękania
		Gołkowice Dolne - Boczna	gminna	widoczne spękania
		Gołkowice Dolne - Do Zycha	gminna	widoczne spękania
		Stary Sącz Rondo - Gołkowice Dolne	gminna	stan dobry
13	Gołkowice Górne	Gołkowice Górne – Poczta	gminna	stan dobry
		Gołkowice Górne – łącznik	gminna	widoczne nieliczne spękania
		Gołkowice Górne – przy Kościele	gminna	widoczne spękania
14	Gaboń	Gaboń Pracza - Na Bachnate	gminna	stan zadowolający
		Gaboń Pracza - Wilkówka z Osady	gminna	stan dobry
		Gaboń - Przehyba przez Wilkówkę	gminna	stan zadowolający
		Gaboń - Wilkówka z Osiedla Wola	gminna	stan zadowolający
		Gaboń - Przehyba przez Wyżne Ćwierci	gminna	stan zadowolający
		Gaboń Ćwierci	gminna	stan zadowolający
		Gaboń Ćwierci - Opalana	gminna	widoczne spękania i deformacje
		Gaboń - Ćwierci Wyżne	gminna	stan zadowolający
		Gaboń - Wyżne Ćwierci – Trafo	gminna	stan zadowolający
		Gaboń - Niżne Ćwierci	gminna	widoczne spękania i deformacje
		Gaboń - Ćwierci - Gaboń Cegielnia	gminna	widoczne spękania i deformacje
		Gaboń - Gaboń Grabie	gminna	stan zadowolający
		Gaboń przy Kościele	gminna	stan dobry
		Gaboń - Opalana	gminna	stan zadowolający
		Gaboń - Opalana - Na Kabatki	gminna	stan zadowolający
		Gaboń - Opalana II	gminna	widoczne spękania i deformacje
		Gaboń - Opalana - Osiedle	gminna	stan dobry
		Gołkowice Górne - Gaboń	powiatowa	stan dobry
Gołkowice Górne - Łązy Brzyńskie	powiatowa	stan dobry		
15	Moszczenica Niżna	Moszczenica Niżna – Lipie – Barcice	gminna	widoczne spękania
		Moszczenica Niżna – Lipie	gminna	stan dobry
		Moszczenica Niżna – Do Przedszkola	gminna	widoczne nieliczne spękania
		Moszczenica Niżna – Lipie- Stary Sącz	gminna	widoczne niewielkie ubytki nawierzchni

16	Moszczenica Wyżna	Moszczenica Wyżna – ul. Głośnych	gminna	widoczne spękania
		Moszczenica Wyżna – ul. Szmaciarska Gaj Działy	gminna	widoczne spękania
17	Skrudzina	Skrudzina – przez Wieś	gminna	stan dobry
		Skrudzina - Działy	gminna	widoczne spękania
18	Przysietnica	Przysietnica – Do Jurczaków	gminna	widoczne spękania
		Przysietnica – Twarożka	gminna	widoczne spękania
		Przysietnica – do Górali	gminna	widoczne spękania
		Przysietnica– Podsapieniec	gminna	widoczne spękania
19	Barcice Dolne	os. za Torem	gminna	stan zadowolający
		Barcice - Stary Sącz - Cyganowice	gminna	nieliczne spękania
		Barcice - Cmentarz - do Popradu	gminna	widoczne deformacje
		Nowy Sącz - Piwniczna - Granica Państwa	krajowa	nieliczne spękania
20	Barcice	Barcice - Stary Sącz- Cyganowice	gminna	widoczne deformacje
		Cmentarz - do Popradu	gminna	widoczne deformacje
		Cmentarz - do Torów PKP	gminna	stan zadowolający
		Nowa Dzielnica	gminna	widoczne spękania i deformacje
		Koło Stadionu	gminna	stan zadowolający
		Barcice - Wdżary	gminna	stan zadowolający
		Barcice - Wrzesowica Wierchy	gminna	stan zadowolający
		Barcice - Facimiech	gminna	widoczne spękania i deformacje
		Barcice - Na Sapieniec	gminna	widoczne spękania i deformacje
		Barcice - Na Kliny	gminna	widoczne spękania i deformacje
		Barcice - Głucha Dolina	gminna	widoczne spękania i deformacje
		Barcice - Skrajnia Dolna	gminna	widoczne spękania i deformacje
		Moszczenica Niżna - Lipie - Barcice	gminna	stan zadowolający
		Stary Sącz - Przysietnica - Barcice	powiatowa	stan zadowolający
Nowy Sącz - Piwniczna - Granica Państwa	krajowa	stan zadowolający		
21	Łązy Biegonickie	Łązy Biegonickie – Żeleźnikowa	gminna	widoczne spękania i deformacje
		Łązy Biegonickie – Wójcikówka do Trafo	gminna	widoczne spękania i deformacje
		Łązy Biegonickie – Wójcikówka granica	gminna	widoczne spękania i deformacje
		Łązy Biegonickie – Myślec	gminna	widoczne spękania i deformacje

		Łązy Biegonickie – Żeleznikowa w gaju	gminna	widoczne spękania i deformacje
		Łązy Biegonickie - Wójcikówka	gminna	Stan dobry
22	Myślec	Myślec – Wieś od Żeleznikowej	gminna	widoczne spękania
		Myślec – Ośrodek ZSMP	gminna	widoczne spękania
		Myślec – Zagórze Myśleckie	gminna	widoczne spękania
23	Popowice	Popowice - Cyganowice	gminna	widoczne spękania i deformacje
		Myślec - Myślec Zagórze	gminna	widoczne spękania i deformacje
24	Wola Krogulecka	Barcice - Wola Krogulecka - Os. Łąki	gminna	stan zadowalający
		Barcice - Wola Krogulecka	powiatowa	stan zadowalający
		Barcice - Facimiech	gminna	stan zadowalający

Źródło: Urząd Miasta i Gminy Stary Sącz, inwentaryzacja terenu.

Następnie, sferę techniczną przeanalizowano na podstawie danych udostępnionych przez Urząd Miasta i Gminy w Starym Sączu. Ocenie poddano stan techniczny budynków oraz przestrzeni publicznych zlokalizowanych na terenie gminy. Jeżeli na terenie jednostki większość obiektów (budynki i przestrzenie publiczne) cechowała się stanem technicznym niższym niż dobry, wówczas obszar klasyfikowano jako kryzysowy.

Tabela 20. Wykaz budynków i przestrzeni publicznych na terenie gminy Stary Sącz

L.p.	Jednostka urbanistyczna	Rodzaj obiektu	Stan techniczny
1	Barcice	Chlorownia - nieczynna	zły
2	Barcice	Przepompownia	średni
3	Piśsudskiego/Źródlana	Lecznica Zwierząt i Mieszkania Komunalne	średni
4	Mostki	Chlorownia - nieczynna	zły
5	Wola Krogulecka	Zespół Parków Krajobrazowych Województwa Małopolskiego	dobry
6	Gołkowice Dolne	Dzierżawa przez Firmę Harnas sprzedaż materiałów budowlanych	średni
7	Gołkowice Dolne		
8	Śródmieście	Budynek administracyjny	zły
9	Barcice	Zakład produkcyjny	średni
10	Rynek	Szalety	dobry
11	Stary Sącz	OSP	dobry
12	Śródmieście	Zabytkowa kaplica	średni
13	Moszczenica Niżna	Budynek OSP	dobry
14	Rynek	Przedszkole	dobry
15	Gołkowice Dolne	Przedszkole	dobry
16	Moszczenica Niżna	Przedszkole	średni
17	Rynek	Muzeum	średni
18	Cyganowice	Użytkowany przez młodzież oraz osoby niepełnosprawne	dobry
19	Mostki	Budynek przeznaczony na działalność Lokalnych Stowarzyszeń	średni
20	Rynek	Studio tańca, kwiaciarnia, cukiernia	średni
21	Barcice	Gabinety - część mieszkalna	dobry

22	Śródmieście	Gabinety	dobry
23	Gołkowice Górne	Budynek sanitarno-szatniowy	dobry
24	Barcice	Plac zabaw, zaplecze sanitarne, wiata nad grillem, rowerami	dobry
25	Śródmieście	Magazyn	dobry
26	Śródmieście	Warsztat	dobry
27	Śródmieście	Magazyn	dobry
28	Śródmieście	Magazyn	średni
29	Śródmieście	Pomieszczenia biurowe	dobry
30	Śródmieście	Pizzeria "Chata"	dobry
31	Gaboń	Budynek przeznaczony na działalność OSP	dobry
32	Barcice	Budynek przeznaczony na działalność OSP	dobry
33	Gołkowice Górne	Stadion	dobry
34	Gołkowice	Stadion	dobry
35	Moszczenica Niżna	Plac zabaw	dobry
36	Gołkowice	Gabinety	dobry
37	Barcice	Zaplecze socjalne	zły
38	Przysietnica	Boisko sportowe	dobry
39	Os. Słoneczne	Boisko	dobry
40	Przysietnica	Zaplecze socjalne	dobry
41	Stary Sącz	Kiosk	zły
42	Moszczenica Niżna	Boisko	dobry
43	Łazy Biegonickie, Barcice, Mostki, Stary Sącz, Gołkowice, Skrudzina, Gaboń, Gaboń Praczką, Pod Przechybą, Przysietnica, Moszczenica, Cyganowice	Przystanki	średni

Źródło: Urząd Miasta i Gminy Stary Sącz.

W jednostkach, w których początkowo nie wykazano degradacji (dobry stan techniczny dróg), ale po przeanalizowaniu kolejnego kryterium (stan techniczny budynków i przestrzeni publicznych), wskazano kryzys, dawało to podstawę do zaklasyfikowania jednostki jako zdegradowanej w sferze gospodarczej.

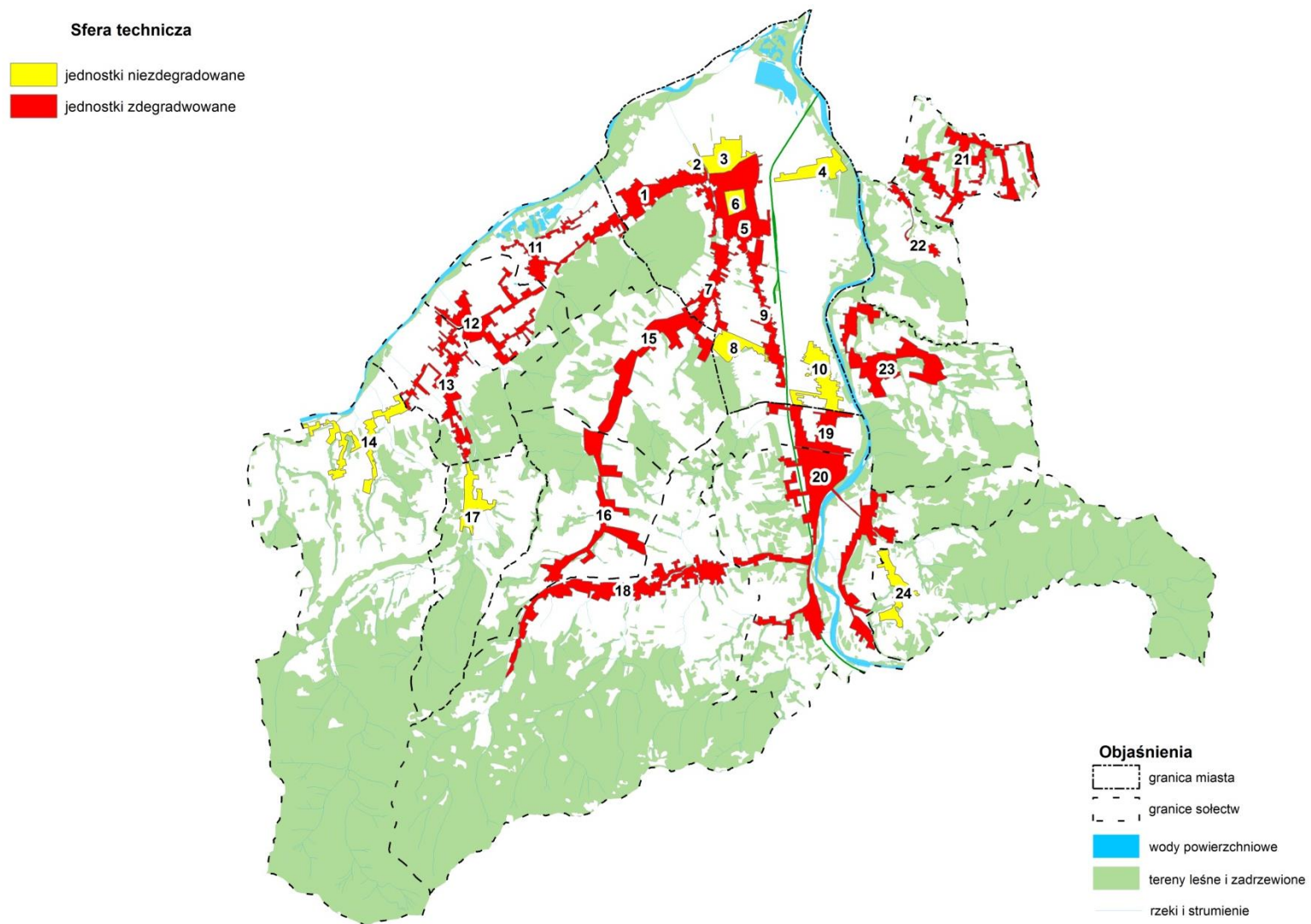
Tabela 21. Degradacja sfery technicznej – gmina Stary Sącz

Jednostka urbanistyczna	Nazwa	Stan techniczny dróg	Stan techniczny budynków i przestrzeni publicznych	DEGRADACJA SFERY TECHNICZNEJ
1	Piłsudskiego/Źródłana	-	+	zdegradowane
2	Os. Słoneczne	-	-	-
3	Bazielicha/Braterstwa Ludów	-	-	-
4	Jana Pawła II/Nadbrzeżna	-	-	-
5	Śródmieście	+	-	zdegradowane
6	Rynek	-	-	-
7	Partyzantów	+	-	zdegradowane
8	Lipie	-	-	-
9	Węgierska	+	-	zdegradowane
10	Cyganowice	-	-	-
11	Mostki	-	+	zdegradowane

Diagnoza służąca wyznaczeniu obszaru zdegradowanego i obszaru rewitalizacji

12	Gołkowice Dolne	+	+	zdegradowane
13	Gołkowice Górne	+	-	zdegradowane
14	Gaboń	-	-	-
15	Moszczenica Niżna	+	-	zdegradowane
16	Moszczenica Wyżna	+	-	zdegradowane
17	Skrudzina	-	-	-
18	Przysietnica	+	-	zdegradowane
19	Barcice Dolne	+	-	zdegradowane
20	Barcice	+	+	zdegradowane
21	Łazy Biegonickie	+	-	zdegradowane
22	Myślec	+	-	zdegradowane
23	Popowice	+	-	zdegradowane
24	Wola Krogulecka	-	-	-

Uwagi: - obszary niezdegradowane.



Rycina 8. Jednostki urbanistyczne zdegradowane w sferze technicznej na terenie gminy Stary Sącz.

7. WYZNACZENIE OBSZARU ZDEGRADOWANEGO

W wyniku korelacji sfery społecznej ze sferami dodatkowymi, tj. gospodarczą, środowiskową, przestrzenno-funkcjonalną oraz techniczną, otrzymano macierz ukazującą problemy w poszczególnych jednostkach. W **Tabela 22** plusem zaznaczono występowanie negatywnych zjawisk w powyższych sferach. Dodatkowo kolorem czerwonym wyróżniono jednostki zdegradowane w sferze społecznej, możliwe do objęcia procesem rewitalizacji.

Tabela 22. Występowanie problemów w poszczególnych sferach

Jednostka urbanistyczna	Nazwa	Sfera społeczna	Sfera gospodarcza	Sfera środowiskowa	Sfera przestrzenno-funkcjonalna	Sfera techniczna	Jednostka objęta kryzysem
1	Piłsudskiego/Źródłana	+	+	+	-	+	zdegradowane
2	Os. Słoneczne	+	+	-	-	-	zdegradowane
3	Bazielicha/Braterstwa Ludów	-	+	-	-	-	-
4	Jana Pawła II/Nadbrzeżna	-	+	-	-	-	-
5	Śródmieście	+	+	-	-	+	zdegradowane
6	Rynek	+	+	-	-	-	zdegradowane
7	Partyzantów	-	+	-	-	+	-
8	Lipie	-	+	-	+	-	-
9	Węgierska	-	+	-	-	+	-
10	Cyganowice	+	+	-	+	-	zdegradowane
11	Mostki	-	+	-	+	+	-
12	Gołkowice Dolne	+	+	-	-	+	zdegradowane
13	Gołkowice Górne	-	-	-	-	+	-
14	Gaboń	+	-	-	-	-	-
15	Moszczenica Niżna	-	+	-	-	+	-
16	Moszczenica Wyżna	-	+	-	+	+	-
17	Skrudzina	-	+	-	-	-	-
18	Przysietnica	-	+	-	-	+	-
19	Barcice Dolne	+	-	+	+	+	zdegradowane
20	Barcice	+	+	+	-	+	zdegradowane
21	Łazy Biegonickie	-	-	+	+	+	-
22	Myślec	-	-	-	+	+	-
23	Popowice	+	+	-	+	+	zdegradowane
24	Wola Krogulecka	+	+	-	+	-	zdegradowane

Uwagi: - obszary niezdegradowane.

Obszar zdegradowany stanowi dziesięć podobszarów zamieszkałych (zamieszkałych jednostek urbanistycznych), których łączna powierzchnia wynosi 330,01 ha, co stanowi 3,3% ogólnej powierzchni gminy. Zamieszkuje go 11 233 osób, co stanowi 47,99% wszystkich mieszkańców gminy.

Zdegradowane jednostki urbanistyczne zostały przedstawione na mapie wynikowej oznaczonej jako załącznik nr 1.

8. WYZNACZENIE OBSZARU REWITALIZACJI

Obszary zamieszkałe

Z przeprowadzonej analizy wynika, iż na terenie gminy Stary Sącz znajduje się dziesięć podobszarów obszaru zdegradowanego, które mogłyby podlegać rewitalizacji. Jest ich więcej niż przewiduje ustawa o rewitalizacji, która wprowadza limity dotyczące obszaru rewitalizacji: maksymalnie 30% - liczba ludności, maksymalnie 20% - powierzchnia terenu.

Synteza wyników uzyskanych z przeprowadzonej diagnozy oraz badań ilościowych i jakościowych obecnej sytuacji w gminie Stary Sącz, a także oczekiwania i potrzeby lokalnej społeczności wyrażone podczas konsultacji społecznych, doprowadziły do wyodrębnienia obszaru rewitalizacji na terenie gminy, który cechuje się kumulacją negatywnych zjawisk i problemów.

Zapisy ustawy o rewitalizacji, a także szczególna koncentracja negatywnych zjawisk (w szczególności społecznych) w badanych jednostkach urbanistycznych stały się podstawą do wskazania podobszarów obszaru zdegradowanego jako obszaru rewitalizacji, wybierając tereny, które zgodnie z *art. 10 ust. 1 ustawy* mają istotne znaczenie dla rozwoju lokalnego, w których gmina zamierza prowadzić rewitalizację.

Obszarem rewitalizacji objęto 4 zamieszkałe podobszary obszaru zdegradowanego:

- **Podobszar rewitalizacji I (w granicy jednostki nr 12),**
- **Podobszar rewitalizacji II (w granicach jednostek nr 5 i 6),**
- **Podobszar rewitalizacji III (w granicy jednostki nr 19),**
- **Podobszar rewitalizacji IV (w granicy jednostki nr 20).**

Tabela 23. Podobszary rewitalizacji na terenie gminy Stary Sącz

Podobszar rewitalizacji	Powierzchnia [ha]	Odsetek powierzchni [%]	Mieszkańcy	Odsetek mieszkańców [%]
I	8,47	0,08	192	0,82
II	46,49	0,46	1445	6,14
III	8,9	0,09	330	1,40
IV	18,45	0,18	270	1,15
SUMA	82,31	0,81	2237	9,51

Granice podobszarów rewitalizacji zostały uszczegółowione po przeprowadzonych konsultacjach społecznych (w tym wywiadów z pracownikami Urzędu Gminy Stary Sącz) oraz zastosowaniu nowych przeliczeń i wskaźników dla całej gminy. Finalnie, podobszary objęte zadaniami naprawczymi zostały wyodrębnione w wyniku uwzględnienia degradacji i potencjału obszaru, przy jednoczesnym zachowaniu spójności przestrzenno-funkcjonalnej. Zapisy ustawy o rewitalizacji, a także szczególna

koncentracja negatywnych zjawisk w badanych jednostkach urbanistycznych stały się podstawą do wskazania części obszaru zdegradowanego jako obszaru rewitalizacji, wybierając tereny, które zgodnie z *art. 10 ust. 1 ustawy* mają istotne znaczenie dla rozwoju lokalnego, w których gmina zamierza prowadzić rewitalizację. Na wybranych terenach gmina zamierza realizować zadania własne zgodnie z *art. 8 ust. 1 ustawy*, co wpłynie na poprawę jakości życia mieszkańców gminy Stary Sącz.

Obszar rewitalizacji zajmuje powierzchniowo 82,31 ha (0,81% ogólnej powierzchni gminy) i zamieszkiwany jest przez 2237 mieszkańców, co stanowi 9,51% ogółu ludności gminy. Granice obszaru rewitalizacji przedstawione zostały na **załączniku nr 1**.

W pozostałych jednostkach urbanistycznych, w których również wykazano kryzys, gmina prowadzi już działania naprawcze mające na celu przeciwdziałanie negatywnym zjawiskom określonym w ustawie:

- **Os. Słoneczne i Piłsudskiego/Źródłana**
 - remont placu zabaw dla dzieci,
 - przebudowa boiska wielofunkcyjnego,
 - budowa siłowni zewnętrznej,
 - wykonanie monitoringu i oświetlenia całego kompleksu rekreacyjnego.

- **Cyganowice**
 - budowa placu zabaw dla dzieci,
 - remont i przebudowa budynku dla Środowiskowego Domu Samopomocy,
 - przebudowa skrzyżowania ulicy Cyganowickiej z obwodnicą Starego Sącza wraz z montażem sygnalizacji świetlnej i poprawa bezpieczeństwa,
 - budowa kanalizacji i przebudowa drogi,
 - wykonanie oświetlenia ulicznego.

- **Wola Krogulecka**
 - budowa placu zabaw dla dzieci oraz boiska sportowego,
 - budowa platformy widokowej,
 - odbudowanie drogi oraz przepustu na odcinku Barcice – Facimiech,
 - odbudowanie odcinka drogi Wola Krogulecka – Brzezowica,
 - remont rowów odwadniających,
 - wykonanie oświetlenia ulicznego.

- **Popowice**
 - rozbudowa boiska sportowego,
 - budowa świetlicy wiejskiej wraz z pracowniami komputerowymi,
 - odbudowa drogi Popowice – Cyganowice wraz z odbudową trzech przepustów,
 - zabezpieczenie osuwiska wraz z przebudową drogi.

Obszary niezamieszkałe

Zgodnie z zapisem ustawy (art. 10 ust. 3) do obszaru rewitalizacji można dołączyć tereny przemysłowe, w tym portowe i wydobywcze, tereny powojenne albo pokolejowe, na których występują negatywne zjawiska, o których mowa w art. 9 ust. 1 pkt 1-4, oraz gdy działania możliwe do przeprowadzenia na tych terenach przyczynią się do przeciwdziałania negatywnym zjawiskom społecznym, o których mowa w art. 9 ust. 1.

Dworce wraz z ich otoczeniem są w ostatnich latach przedmiotem licznych, często pozytywnych zmian i przekształceń, spowodowanych m.in. wprowadzeniem nowych funkcji, nie związanych bezpośrednio z komunikacją. Na terenie gminy Stary Sącz wskazano zdegradowany i niezamieszkały obszar pokolejowy (podobszar rewitalizacji V) zlokalizowany w pobliżu wschodniej granicy jednostki urbanistycznej Śródmieście, zajmujący powierzchnię 0,96 ha, co stanowi 0,010% całkowitej powierzchni gminy.

Dawny budynek dworca kolejowego w Starym Sączu pochodzi z II połowy XX wieku. W czasach świetności powyższy budynek pełnił funkcję centrum Starego Sącza oraz wizytówki miasta. Główna funkcja dworca związana była z obsługą wzmożonego ruchu pasażerskiego. Inwentaryzacja terenu oraz opinie mieszkańców wykazały, iż obecnie obiekt stał się niszczącym budynkiem, miejscem nocnych spotkań młodzieży, chuligaństwa, niezagospodarowanym i niebezpiecznym obszarem miasta.

Budynek cechuje się występowaniem kryzysu w sferze technicznej. Posiada bardzo niski standard techniczny i użytkowy, przez co tworzy w przestrzeni gminy obszar zdegradowany. Brak odpowiedniego wyposażenia, zniszczona elewacja, uniemożliwia efektywne korzystanie z obiektu. W celu podniesienia wskaźnika wartości użytkowej budynku, wymagana jest pilna modernizacja. Obszar niezamieszkały charakteryzuje się także degradacją funkcjonalno-przestrzenną. Najbliższa okolica budynku dworca jest zabudowana i użytkowa, brak zagospodarowania wokół niezamieszkałego budynku tworzy przestrzeń nieatrakcyjną i niedostępną dla mieszkańców.

W związku z tym zainicjowane działania naprawcze mają na celu wprowadzenie na teren obiektu nowych funkcji, w tym kulturalnych, socjalnych czy rekreacyjnych. Odrestaurowanie budynku dworca przyczyni się do zaadaptowania go do pełnienia nowych funkcji na rzecz lokalnej społeczności. W tym celu zostaną stworzone nowe propozycje projektowe dotyczące zagospodarowania budynku i terenu przy dworcu kolejowym. Priorytetem w działaniach jest pokazanie, że obiekt ten może pełnić nie tylko funkcję kolejową, ale również stanowić ważną przestrzeń dla mieszkańców. Realizacja przedsięwzięcia zapewni aktywizację lokalnej społeczności oraz wzmocni relacje sąsiedzkie (wewnątrzpokoleniowe i międzypokoleniowe), w szczególności osób zamieszkujących tereny zdegradowane.



Fotografia 1. Budynek dworca kolejowego w Starym Sączu
Źródło: Urząd Miasta i Gminy w Starym Sączu

9. PODSUMOWANIE

Pierwszym etapem do stworzenia Gminnego Programu Rewitalizacji Gminy Stary Sącz na lata 2016-2020 jest delimitacja obszaru zdegradowanego i obszaru rewitalizacji. Analizy zrealizowane dla potrzeb niniejszej diagnozy mają charakter zarówno statyczny, jak i opisowy. Do prezentacji informacji i wskaźników posłużono się najnowszymi dostępnymi danymi statystycznymi i administracyjnymi. Informacje zamieszczone w tej diagnozie w zdecydowanej większości przypadków prezentują rozpatrywane zjawiska na koniec 2015 roku. Analizy zamieszczone w raporcie diagnostycznym mają charakter porównawczy (podział na jednostki urbanistyczne).

W wyniku przeprowadzonej procedury delimitacyjnej wskazano obszar zdegradowany, a następnie obszar rewitalizacji, składający się z pięciu podobszarów obszaru zdegradowanego, będących zamieszkałymi jednostkami urbanistycznymi (Śródmieście, Rynek, Barcice Dolne, Barcice oraz Gołkowice Dolne). Dodatkowo, wyznaczono podobszar niezamieszkały, stanowiący pokolejowy teren gminny. Na wyznaczonym obszarze rewitalizacji gmina Stary Sącz realizować będzie działania mające na celu trwałe i skuteczne wyjście z kryzysu społeczno-gospodarczego podobszarów zdegradowanych. Przedsięwzięcia rewitalizacyjne prowadzone będą w sposób kompleksowy przy współdziałaniu różnorodnych grup interesariuszy. Zdefiniowanie podstawowych problemów i podjęcie kroków zmierzających do ich zniwelowania powinno przyczynić się do podniesienia poziomu i jakości życia mieszkańców.

Dalsze etapy przy opracowaniu dokumentu uwzględniać będą wymogi komplementarności przedsięwzięć rewitalizacyjnych w różnych wymiarach (tj. przestrzennym, problemowym, proceduralno-instytucjonalnym, międzyokresowym i źródeł finansowania) oraz powiązania pomiędzy projektami rewitalizacyjnymi na podobszarach rewitalizacji, jak również poza nim, ale oddziałując na te podobszary. Ponadto projekty przewidziane do realizacji na obszarze rewitalizacji powinny się dopełniać przestrzennie oraz tematycznie. System zarządzania Gminnym Programem Rewitalizacji na lata 2016-2020 będzie mocno osadzony w systemie zarządzania gminą, jak również umożliwi efektywne współdziałanie na rzecz rewitalizacji różnych interesariuszy oraz wzajemne uzupełnianie się i spójność procedur. Ponadto planowany program zakłada uzupełnienie i łączenie różnorodnych źródeł finansowania planowanych projektów rewitalizacyjnych.