



Miasto i Gmina Stary Sącz

Diagnoza służąca wyznaczeniu obszaru zdegradowanego i obszaru rewitalizacji

**Gminny Program Rewitalizacji
dla Gminy Stary Sącz
na lata 2016-2020**

Kraków, 2016

Instytut Rozwoju Miast
Zakład Polityki Miejskiej i Rewitalizacji

1. Antoni Matuszko – kierownik projektu
2. Katarzyna Kudłacz
3. Aleksandra Gargol
4. Kamil Nowak
5. Martyna Tylka
6. Marta Ziółkowska
7. Dariusz Mikołajczyk
8. Wojciech Dawid

Spis treści

| | | |
|------|--|----|
| 1. | WPROWADZENIE | 4 |
| 2. | PROCEDURA DELIMITACJI | 5 |
| 3. | WYZNACZENIE JEDNOSTEK URBANISTYCZNYCH | 6 |
| 4. | OKREŚLENIE NEGATYWNYCH ZJAWISK W ZAMIESZKAŁYCH JEDNOSTKACH URBANISTYCZNYCH .. | 9 |
| I. | DANE POLIGONOWE | 11 |
| | Wskaźnik – Frekwencja w wyborach parlamentarnych w 2015 r. | 11 |
| II. | DANE LINIOWE | 13 |
| | Wskaźnik – Bezrobotni na 100 mieszkańców w wieku produkcyjnym | 13 |
| III. | DANE PUNKTOWE | 16 |
| | Wskaźnik – Średni ogólny wynik sprawdzianu szóstoklasisty (stan na 2015 r.)..... | 16 |
| 5. | ANALIZA WSKAŹNIKOWA SFERY SPOŁECZNEJ..... | 18 |
| | ETAP 1..... | 18 |
| | ETAP 2..... | 19 |
| | ETAP 3..... | 20 |
| | ETAP 4..... | 22 |
| 6. | ANALIZA WSKAŹNIKOWA POZOSTAŁYCH SFER..... | 25 |
| | SFERA GOSPODARCZA | 25 |
| | SFERA ŚRODOWISKOWA | 31 |
| | SFERA PRZESTRZENNO-FUNKCJONALNA..... | 35 |
| | SFERA TECHNICZNA..... | 40 |
| 7. | WYZNACZENIE OBSZARU ZDEGRADOWANEGO | 44 |
| 8. | WYZNACZENIE OBSZARU REWITALIZACJI..... | 48 |
| | Obszary zamieszkałe..... | 48 |
| | Obszary niezamieszkałe..... | 49 |
| 9. | PODSUMOWANIE | 51 |

1. WPROWADZENIE

Gmina Stary Sącz położona w południowej Polsce, wchodzi w skład województwa małopolskiego, a dokładniej powiatu nowosądeckiego. Od zachodu gmina Stary Sącz graniczy z gminami wiejskimi Łącko i Podegrodzie, od północnego-zachodu z gminą miejską Nowy Sącz, od południa z gminą wiejską Rytro, natomiast od wschodu z gminą wiejską Nawojowa. Według danych GUS za rok 2015, gmina zajmuje powierzchnię około 101,0 km². W 2015 roku zamieszkiwało ją 23534 osoby, z czego 49,9% stanowili mężczyźni, natomiast 50,1% kobiety. Gęstość zaludnienia wyniosła około 233 osoby/km².

Gmina Stary Sącz cechuje się korzystnym położeniem komunikacyjnym. Posiada połączenia kolejowe i drogowe o znaczeniu krajowym i regionalnym. Głównymi szlakami komunikacyjnymi przebiegającymi przez teren gminy są droga krajowa nr 87 (Stary Sącz-Piwniczna – granica państwa) oraz droga wojewódzka nr 969 (Nowy Sącz-Krościenko). Ponadto, układ komunikacyjny uzupełniają drogi powiatowe i gminne. Przez Stary Sącz przebiega również linia kolejowa nr 96, która łączy Tarnów z Muszyną i granicą państwa. Spełnia ona niewielką rolę dla komunikacji miejscowej, natomiast jest ważna w skali ponadlokalnej.

Miasto i gmina Stary Sącz to ośrodek pełniący różnego rodzaju funkcje na rzecz swojego bezpośredniego otoczenia (zaplecza), wyznaczonego granicami powiatu nowosądeckiego. Istotnym czynnikiem wpływającym na charakter, kierunek i dynamikę procesów społeczno-gospodarczych w Starym Sączu jest jego bliskie położenie (około 8 km) w stosunku do Nowego Sącza. Wielofunkcyjny ośrodek Stary Sącz sam w sobie pełni szereg istotnych funkcji o znaczeniu (zasięgu) lokalnym i ponadlokalnym:

- **administracyjną** (siedziba organów gminy m.in. lokalizacja Urzędu Miasta i Gminy),
- **przemysłową** (lokalizacja zakładów przemysłowych m.in. kamieniołomu, zwirowni),
- **handlowo-usługową** (lokalizacja szeregu obiektów handlowych, usługowych i gastronomicznych),
- **komunikacyjną** (dogodne położenie komunikacyjne, o znaczeniu krajowym i regionalnym),
- **edukacyjną** (lokalizacja szeregu placówek edukacyjnych i oświatowych),
- **ochrony zdrowia i opieki medycznej** (niepubliczne przychodnie lekarskie, gabinety stomatologiczne, logopedyczne oraz apteki funkcjonujące na terenie gminy),
- **pomocy społecznej** (lokalizacja ośrodka pomocy społecznej, placówek wsparcia dziennego, punktu potwierdzającego profil zaufania oraz Karta Dużej Rodziny),
- **kulturalną** (lokalizacja licznych instytucji kultury, tj. kino, muzeum, ośrodek kultury - Centrum Kultury i Sztuki im. Ady Sari, biblioteka - Powiatowa i Miejsko-gminna Biblioteka Publiczna im. W. Bazieliucha),
- **turystyczną** (na terenie gminy znajdują się liczne obiekty zabytkowe, w tym średniowieczny Rynek),
- **sportowo-rekreacyjną** (na terenie gminy działa 6 klubów sportowych).

2. PROCEDURA DELIMITACJI

Przedstawiona procedura delimitacji spełnia wymogi *Ustawy o rewitalizacji z 2015 r.* oraz *Wytycznych w zakresie rewitalizacji w programach operacyjnych na lata 2014-2020*, w kwestii zbierania i przetwarzania, a także sposobu wizualizacji danych. Przyjęta metodologia, opracowana w Instytucie Rozwoju Miast, składała się z trzech etapów:

1. W pierwszej kolejności wyznaczono zamieszkałe jednostki urbanistyczne, stanowiące niepodzielne na kolejnych etapach prac fragmenty obszaru gminy, dla których zbierane i przetwarzane są dane dotyczące zjawisk w sferze społecznej, jak również w pozostałych sferach: gospodarczej, środowiskowej, przestrzenno-funkcjonalnej oraz technicznej. Wstępny podział został poddany konsultacjom z przedstawicielami Urzędu Gminy Stary Sącz. Po zakończeniu konsultacji i naniesieniu uwag zatwierdzony został ostateczny podział na jednostki urbanistyczne.
2. Kolejnym etapem było przeprowadzenie analizy wskaźnikowej i wskazanie obszaru zdegradowanego. Szczegółowej analizie poddano zebrane dane dotyczące degradacji w sferze społecznej. W analizie wykorzystano obiektywne i weryfikowalne mierniki i metody badawcze dostosowane do lokalnych uwarunkowań. Wykorzystując wskaźnik syntetyczny wskazano te jednostki urbanistyczne, w których występuje kryzys w tej sferze. Ponadto, dla wszystkich analizowanych jednostek urbanistycznych zebrano informacje o degradacji dotyczącej sfer: gospodarczej, środowiskowej, przestrzenno-funkcjonalnej oraz technicznej. W ten sposób wskazano zdegradowane podobszary zamieszkałe.
3. Spośród zamieszkałych jednostek urbanistycznych uznanych za zdegradowane, jako obszar rewitalizacji wskazano 5 jednostek zamieszkałych.

3. WYZNACZENIE JEDNOSTEK URBANISTYCZNYCH

Pierwszym etapem w procesie delimitacji jest wyznaczenie zamieszkałych, homogenicznych jednostek urbanistycznych. Jednostki te mają za zadanie uchwycenie specyfiki poszczególnych terenów, zwłaszcza funkcji dominującej na określonym obszarze, sposobu zagospodarowania przestrzennego oraz intensywności użytkowania, w pełni umożliwiając analizę zróżnicowania przestrzeni gminnej w kontekście wyznaczania obszarów zdegradowanych. Jedną z wielu zalet prowadzenia analiz w tak wyznaczonych jednostkach jest wysoka porównywalność wskaźników.

W procedurze wyznaczania jednostek urbanistycznych wykorzystano informacje dotyczące granic administracyjnych, obszaru zabudowy i użytkowania terenu, użytkowania gruntów, występowania dróg, cieków i obszarów cennych przyrodniczo (**Tabela 1**).

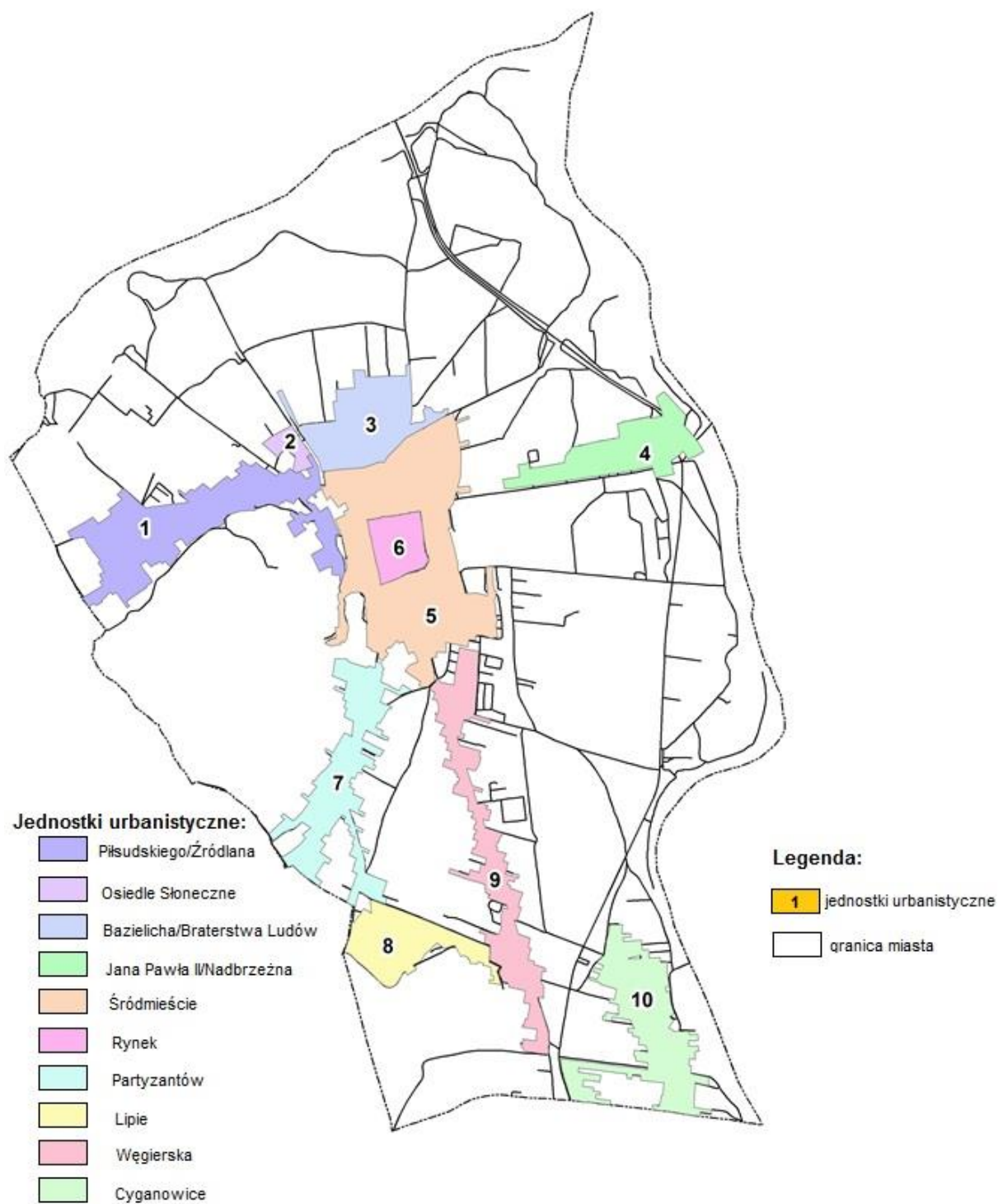
Tabela 1. Dane wykorzystane w procedurze wyznaczania jednostek urbanistycznych

| Czynnik | Źródło danych | Zakres wykorzystywanych informacji | Przykładowe zestawy danych |
|-------------------------|--|--|--|
| Granice administracyjne | - Centralny Ośrodek Dokumentacji Geodezyjnej i Kartograficznej - Urząd Miasta i Gminy Stary Sącz | - granice sołectw - granica miasta - inne granice | - Państwowy Rejestr Granic - BDOT 10k |
| Urbanizacja | - Centralny Ośrodek Dokumentacji Geodezyjnej i Kartograficznej - Urząd Miasta i Gminy Stary Sącz | - obszar zabudowy - użytkowanie terenu - granice administracyjne | - mapa topograficzna - ortofotomapa - BDOT 10k |
| Morfologia | - Starostwo Powiatowe - Centralny Ośrodek Dokumentacji Geodezyjnej i Kartograficznej - Urząd Miasta i Gminy Stary Sącz | - użytkowanie gruntów - budynki - ciągi komunikacyjne | - ewidencja gruntów i budynków - ortofotomapa - Studium Uwarunkowań i Kierunków Zagospodarowania Przestrzennego - miejscowe plany zagospodarowania przestrzennego |
| Przyrodnicze | - Centralny Ośrodek Dokumentacji Geodezyjnej i Kartograficznej | - wody powierzchniowe - obszary cenne przyrodniczo | - BDOT 10k |

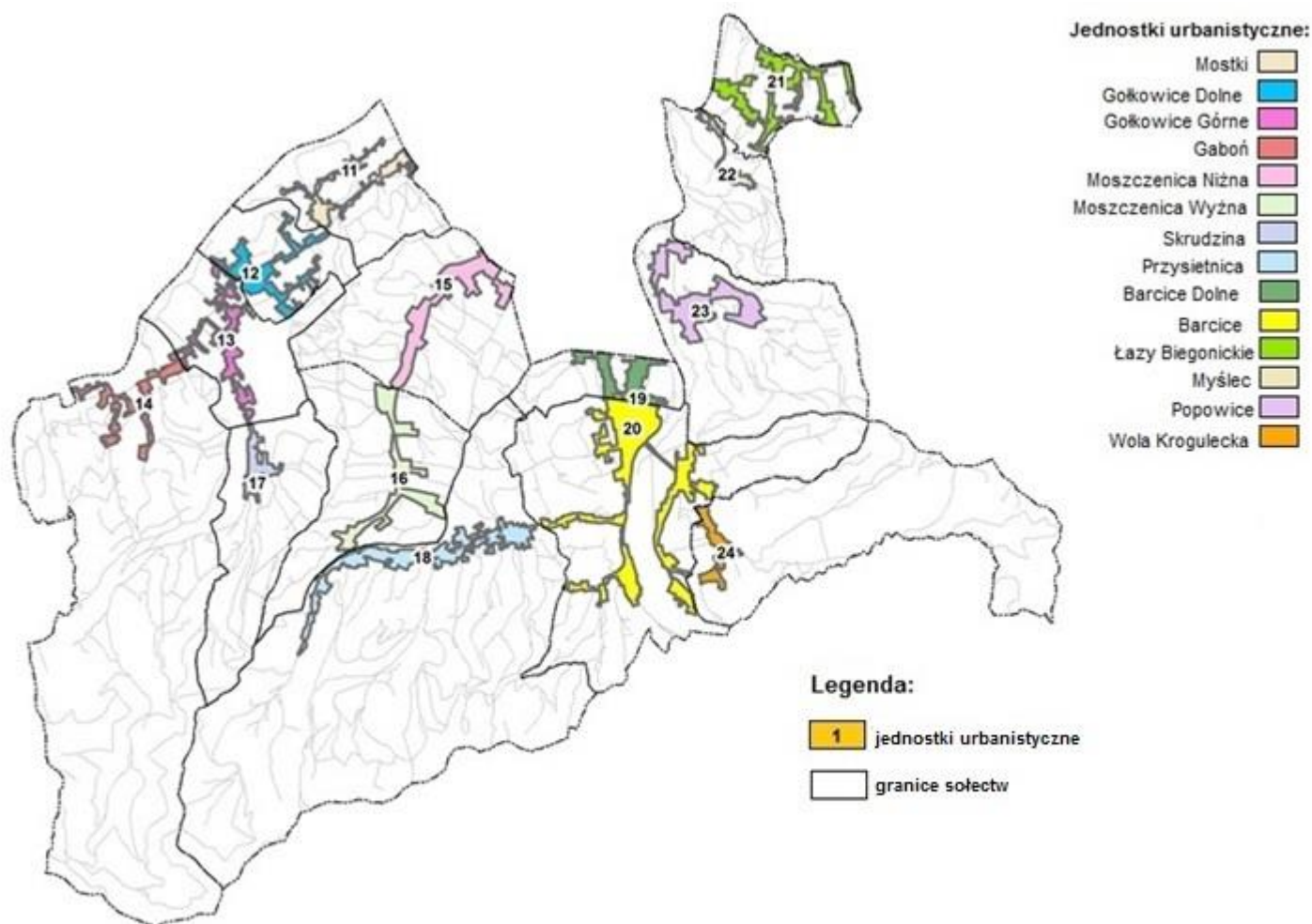
Na podstawie powyższych danych wyznaczono **24 jednostki zamieszkałe**, w tym 10 w mieście Stary Sącz i 14 w obrębie sołectw, tj. na terenach wiejskich (**Tabela 2, Rycina 1, Rycina 2**). Szczegółowy podział podyktowany był koniecznością spełnienia wymogów ustawowych „Obszar rewitalizacji nie może być większy niż 20% powierzchni gminy oraz zamieszkały przez więcej niż 30% liczby mieszkańców gminy” (art. 10 ust. 2), a także lokalnymi uwarunkowaniami gminy (podział na miasto i sołectwa). Zastosowany podział umożliwił wyznaczenie jednostek o porównywalnej wielkości oraz zbliżonej liczbie mieszkańców.

Tabela 2. Wielkość i liczba ludności w poszczególnych jednostkach urbanistycznych w gminie Stary Sącz

| Jednostka urbanistyczna | Nazwa | Powierzchnia [ha] | Odsetek powierzchni [%] | Mieszkańcy | Odsetek mieszkańców [%] |
|-------------------------|------------------------------|-------------------|-------------------------|------------|-------------------------|
| 1 | Piłsudskiego/Źródłana | 40,42 | 0,40 | 1127 | 4,84 |
| 2 | Os. Słoneczne | 3,07 | 0,03 | 1394 | 5,99 |
| 3 | Bazielicha/ Braterstwa Ludów | 23,73 | 0,24 | 907 | 3,90 |
| 4 | Jana Pawła II/ Nadbrzeżna | 20,45 | 0,20 | 391 | 1,68 |
| 5 | Śródmieście | 60,91 | 0,60 | 1755 | 7,54 |
| 6 | Rynek | 9,18 | 0,09 | 241 | 1,04 |
| 7 | Partyzantów | 27,71 | 0,27 | 677 | 2,35 |
| 8 | Lipie | 15,30 | 0,15 | 546 | 2,35 |
| 9 | Węgierska | 24,15 | 0,24 | 293 | 1,26 |
| 10 | Cyganowice | 24,41 | 0,24 | 980 | 4,21 |
| 11 | Mostki | 32,46 | 0,32 | 709 | 3,01 |
| 12 | Gołkowice Dolne | 37,74 | 0,37 | 1213 | 5,15 |
| 13 | Gołkowice Górne | 39,83 | 0,40 | 979 | 4,16 |
| 14 | Gaboń | 74,24 | 0,74 | 1383 | 5,88 |
| 15 | Moszczenica Niżna | 43,61 | 0,46 | 1104 | 4,69 |
| 16 | Moszczenica Wyżna | 25,50 | 0,25 | 676 | 2,87 |
| 17 | Skrudzina | 24,86 | 0,25 | 489 | 2,08 |
| 18 | Przysietnica | 59,07 | 0,59 | 2114 | 8,98 |
| 19 | Barcice Dolne | 25,74 | 0,26 | 788 | 3,35 |
| 20 | Barcice | 92,03 | 0,91 | 2685 | 11,41 |
| 21 | Łazy Biegonickie | 40,96 | 0,41 | 924 | 3,93 |
| 22 | Mysłęc | 13,88 | 0,14 | 385 | 1,64 |
| 23 | Popowice | 23,70 | 0,27 | 652 | 2,77 |
| 24 | Wola Krogulecka | 12,81 | 0,13 | 398 | 1,69 |



Rycina 1. Wyznaczone jednostki urbanistyczne na terenie miasta Stary Sącz.



Rycina 2. Wyznaczone jednostki urbanistyczne w sołectwach gminy Stary Sącz.

4. OKREŚLENIE NEGATYWNYCH ZJAWISK W ZAMIESZKAŁYCH JEDNOSTKACH URBANISTYCZNYCH

Zgodnie z ustawą o rewitalizacji (art. 9 ust. 1) za **obszar zdegradowany** uznaje się obszar charakteryzujący się występowaniem negatywnych zjawisk w sferze społecznej (w szczególności bezrobocia, ubóstwa, przestępczości, niskiego poziomu edukacji lub kapitału społecznego, a także niewystarczającego poziomu uczestnictwa w życiu publicznym i kulturalnym), a także w przynajmniej jednej z pozostałych sfer: gospodarczej, środowiskowej, przestrzenno-funkcjonalnej oraz technicznej. W analizie służącej określeniu kryzysu w poszczególnych sferach wykorzystano wskaźniki charakteryzujące negatywne zjawiska w wyznaczonych uprzednio jednostkach urbanistycznych (**Tabela 3, Tabela 4**). W zależności od typu zgromadzonych danych (dane punktowe, liniowe, poligonowe) zastosowano określone metody przetwarzania danych.

Tabela 3. Sfera społeczna – zjawiska oraz wykorzystane wskaźniki i mierniki (stan na 2015 rok)

| Zjawisko | Przykładowe wskaźniki | Źródło danych |
|-----------------------|--|----------------------------|
| BEZROBOCIE | Liczba zarejestrowanych bezrobotnych na 100 mieszkańców w wieku produkcyjnym | Powiatowy Urząd Pracy |
| UBÓSTWO | Liczba osób korzystających z pomocy społecznej na 100 mieszkańców | Ośrodek Pomocy Społecznej |
| PRZESTĘPCZOŚĆ | Liczba przestępstw i wykroczeń w jednostce | Powiatowa Komenda Policji |
| POZIOM EDUKACJI | Średnie wyniki ze sprawdzianu szóstoklasisty | Urząd Miasta i Gminy |
| AKTYWNOŚĆ OBYWATELSKA | Frekwencja w wyborach parlamentarnych | Państwowa Komisja Wyborcza |

Tabela 4. Sfera gospodarcza, środowiskowa, przestrzenno-funkcjonalna i techniczna – zjawiska oraz wykorzystane wskaźniki i mierniki

| Zjawisko | Przykładowe wskaźniki/mierniki | Źródło danych |
|--|--|---|
| AKTYWNOŚĆ GOSPODARCZA | Liczba aktywnych przedsiębiorców na 100 mieszkańców | Centralna Ewidencja i Informacja o Działalności Gospodarczej |
| | Liczba wyrejestrowanych i zawieszonych przedsiębiorców na 100 mieszkańców | |
| ZANIECZYSZCZENIE POWIETRZA | Poziom średniobodowego stężenia pyłu PM10 | Małopolska Infrastruktura Informacji Przestrzennej |
| | Zanieczyszczenie hałasem – położenie wzdłuż głównych ciągów komunikacyjnych (nr 969, 87) | TARGEO |
| RUCHY MASOWE | Występowanie osuwisk | Ekspertyza ekonomiczna dla stabilizacji osuwiska wraz z odbudową drogi lokalnej „Żwirki i Wigury” – Urząd Miasta i Gminy Stary Sącz |
| DOSTĘPNOŚĆ DO OBIEKTÓW INFRASTRUKTURALNYCH | Dostępność do placówek edukacyjnych (szkoły podstawowe, gimnazja) | Urząd Miasta i Gminy, Inwentaryzacja terenu |

| | | |
|-----------------------------|---|--|
| (SPOŁECZNYCH, TECHNICZNYCH) | Dostępność do placówek opiekuńczo-wychowawczych (przedszkola, żłobki) | |
| | Dostępność do placówek świadczących usługi zdrowotne | |
| | Dostępność do punktów aptecznych | |
| | Dostępność do obiektów kultury | |
| STAN TECHNICZNY | Ocena stanu technicznego dróg | Urząd Miasta i Gminy, opinie mieszkańców |
| | Ocena stanu technicznego budynków i przestrzeni publicznych | |

W zależności od rodzaju otrzymanych danych ilościowych (dane punktowe, liniowe, poligonowe) oraz jakościowych zastosowano określone metody porównawcze. Wykorzystane w analizie dane miały postać wektorową, co oznacza, że posiadały informacje o obiektach (punktowych, liniowych lub powierzchniowych), których opisanie możliwe jest przy użyciu zbioru punktów o określonych współrzędnych. Dane GIS wykorzystane w analizie reprezentowały dwa rodzaje geometrii plików wektorowych (dwa typy danych) (Suchecka J. (red.), 2014, *Statystyka przestrzenna. Metody analiz struktur przestrzennych*, Wydawnictwo C.H. Beck, Warszawa):

- **dane punktowe** - stanowiące zbiory współrzędnych definiujących kształt, odwzorowane na mapie za pomocą punktów
- **dane liniowe** – stanowiące zbiory współrzędnych definiujących kształt, odwzorowane na mapie za pomocą linii;
- **dane poligonowe** – stanowiące zbiory współrzędnych definiujących, odwzorowane na mapie za pomocą obszarów o zamkniętych granicach.

Z uwagi na uwarunkowania lokalne gminy, w trakcie analizy wskaźnikowej zastosowano podział na miasto i sołectwa.

I. DANE POLIGONOWE

Wskaźnik – Frekwencja w wyborach parlamentarnych w 2015 r.

Istotnym wskaźnikiem aktywności obywatelskiej jest frekwencja wyborcza. W ostatnich latach, gmina Stary Sącz odznacza się znacznie wyższym udziałem mieszkańców w wyborach. Kolejno, frekwencja wyborów prezydenckich z 2015 roku oscylowała w granicach 56,0%, w wyborach parlamentarnych 56,65%, natomiast samorządowych - 50,85%. W celu przedstawienia zróżnicowania zjawiska aktywności obywatelskiej mieszkańców Starego Sącza, na poziomie wyznaczonych jednostek urbanistycznych, posłużono się frekwencją w wyborach parlamentarnych w 2015 roku. Dane pozyskano z Państwowej Komisji Wyborczej.

1. Dane

- a. Wyniki wyborów parlamentarnych z października 2015 roku (źródło: PKW).
- b. Granice obwodów wyborczych (źródło: obwieszczenie władz gminy na stronie BIP).
- c. Gminna ewidencja ludności (źródło: Urząd Miasta i Gminy).

2. Przetwarzanie danych

- a. Dane dotyczące frekwencji w wyborach:
 - Z arkusza kalkulacyjnego zawierającego wyniki wyborów parlamentarnych wybrano wyniki dla wszystkich obwodów znajdujących się w gminie Stary Sącz. Sporządzono osobny plik zawierający wyłącznie te dane.
- b. Dane demograficzne:
 - Obliczono liczbę osób uprawnionych do głosowania (czyli powyżej 18 roku życia) zameldowanych pod danym adresem.
- c. Granice obwodów wyborczych:
 - Zwektoryzowano granice obwodów wyborczych.
- d. Do każdego obwodu przypisano wysokość frekwencji pozyskaną z PKW.

3. Analiza danych

- a. Używając narzędzia *Intersection* wyznaczono części wspólne obwodów wyborczych oraz jednostek urbanistycznych (komórki).
- b. W przypadku, gdy w jednostce znalazł się więcej niż jeden okręg wyborczy frekwencje przeliczano używając średniej ważonej z wykorzystaniem liczby ludności uprawnionej do głosowania w danej komórce.

$$F = \sum_{i=1}^n \frac{w_i x_i}{l_i}$$

Gdzie:

F – średnia frekwencja dla jednostki urbanistycznej

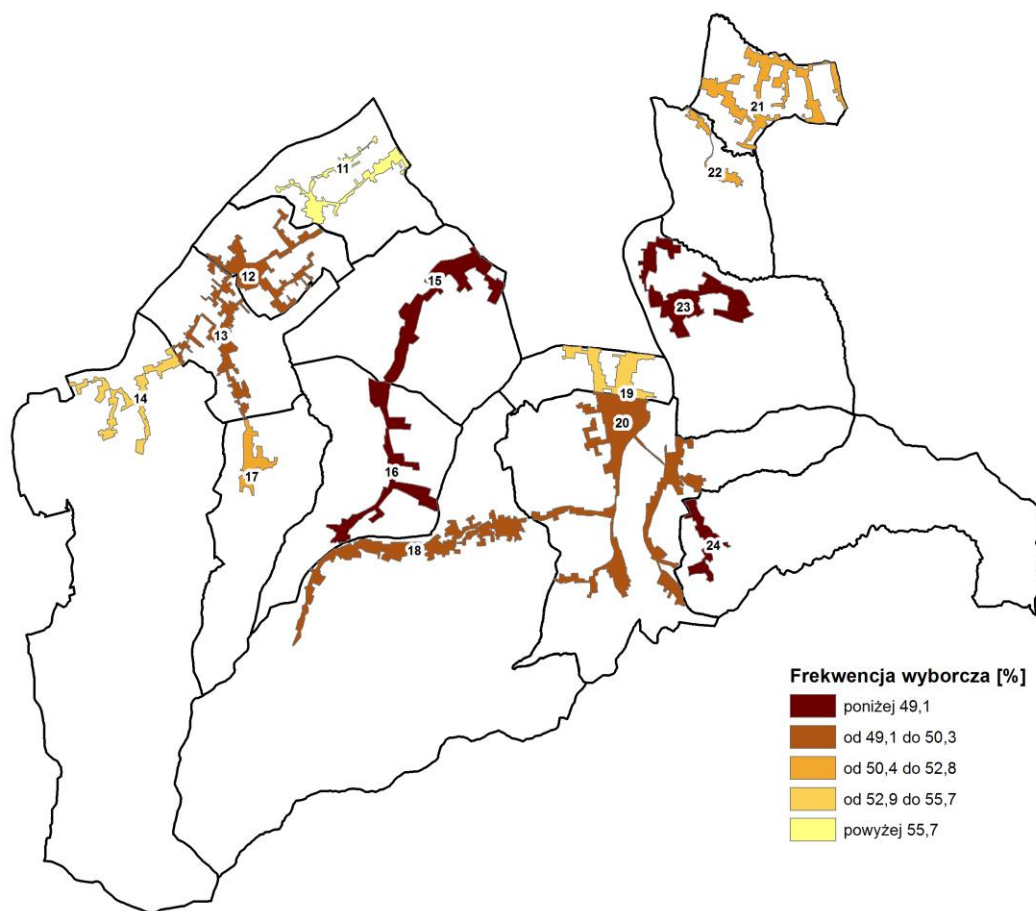
w – liczba mieszkańców uprawnionych do głosowania w komórce

l – liczba mieszkańców uprawnionych do głosowania w całej jednostce

x – frekwencja w obwodzie wyborczym odpowiadającym komórce

n – liczba komórek w jednostce urbanistycznej

4. Wizualizacja danych:



Rycina 3. Frekwencja w wyborach parlamentarnych w 2015 roku w jednostkach urbanistycznych na poziomie sołectw.

II. DANE LINIOWE

Wskaźnik – Liczba zarejestrowanych bezrobotnych na 100 mieszkańców w wieku produkcyjnym

Wskaźnikiem pozwalającym ocenić aktywność zawodową mieszkańców jest miernik obrazujący problem bezrobocia w gminie. Wysoki poziom bezrobocia wpływa na natężenia negatywnych zjawisk społecznych, jak również powoduje spadek aktywności gospodarczej lokalnej społeczności. W 2015 roku na terenie całej gminy Stary Sącz zarejestrowanych było 1184 bezrobotnych. Kolejny, procentowy udział bezrobotnych w ogólnej liczbie osób w wieku produkcyjnym wyniósł 7,8%.

1. Dane

- a. Osie ulic:
 - Dane w postaci liniowego pliku shapefile zawierającego osie ulic w mieście wraz z nazwami.
- b. Punkty adresowe GUS.

- c. Dane dotyczące osób bezrobotnych:
 - Arkusz kalkulacyjny zawierający zbiorcze informacje na temat osób bezrobotnych w gminie Stary Sącz. Każdy rekord jest przyporządkowany do ulicy.

2. Przetwarzanie danych

- a. Punkty adresowe:
 - Punkty adresowe przyporządkowano do jednostek urbanistycznych,
 - Obliczono liczbę mieszkańców w wieku produkcyjnym dla każdego klastra.
- b. Dane dotyczące bezrobocia:
 - Tabelę połączono z plikiem zawierającym osie ulic.

3. Analiza danych

- a. Osie ulic z danymi dotyczącymi bezrobocia:
 - Każdy fragment ulicy z przyporządkowanymi osobami bezrobotnymi w wieku produkcyjnym został przypisany do jednostki urbanistycznej.
- b. W przypadku gdy ulica została podzielona między jednostki, liczbę osób bezrobotnych rozdzielono na klastry używając udziału mieszkańców danego fragmentu ulicy w wieku produkcyjnym w klastrze do mieszkańców w wieku produkcyjnym zamieszkujących przy całej ulicy

$$P = \frac{w * x}{z}$$

Gdzie:

P – liczba osób bezrobotnych przy fragmencie ulicy należącym do klastra

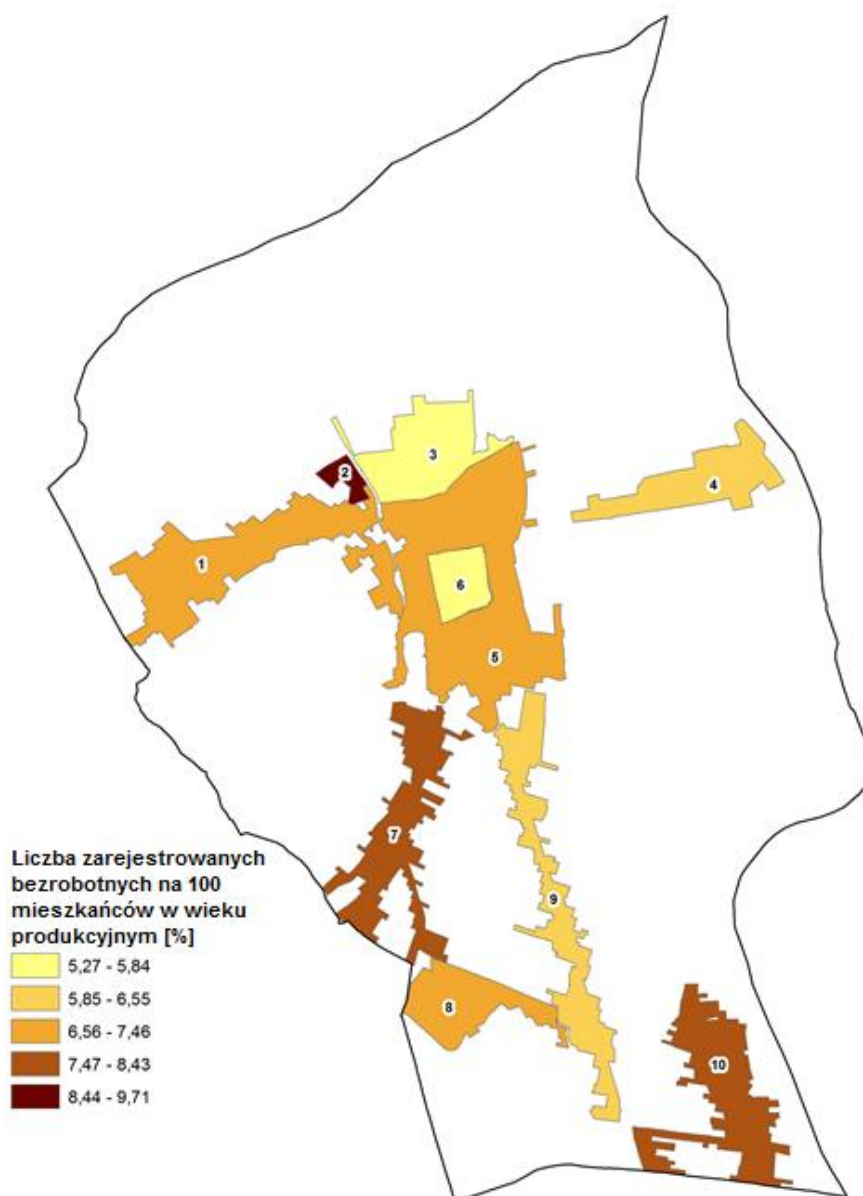
w – liczba osób zameldowanych przy fragmencie ulicy należącym do klastra

x – liczba osób bezrobotnych przy danej ulicy

z – liczba osób zameldowanych przy danej ulicy

- c. Zsumowano liczbę osób bezrobotnych dla każdej jednostki urbanistycznej i przeliczono ją przez 100 mieszkańców.

4. Wizualizacja danych:



Rycina 4. Liczba zarejestrowanych bezrobotnych na 100 mieszkańców w wieku produkcyjnym w 2015 roku w jednostkach urbanistycznych na terenie miasta Stary Sącz.

Analogiczną metodę zastosowano w przypadku wskaźnika określającego poziom ubóstwa, przestępczości w gminie, osobno dla miasta i sołectw.

Poziom przestępczości przeanalizowano na podstawie informacji dotyczący liczby przestępstw i wykroczeń w danej jednostce urbanistycznej. W 2015 roku w całej gminie Stary Sącz zanotowano 125 przestępstw i wykroczeń. Warto podkreślić, iż ogólna liczba przestępstw popełniona w Starym Sączu utrzymuje się na dość niskim poziomie. Wśród wymienionych czynów zabronionych pojawiły się m.in. rozboje (2), włamania (13), kradzieże (32), bójki i pobicia (1), uszkodzenia mienia (6), narkotyki (5) i inne (66). Z danych udostępnionych przez Komendę Miejską Policji w Nowym Sączu wynika, iż w 2015 r. najwięcej przestępstw w mieście zanotowano na osiedlu Słonecznym (14),

Cyganowicach (11) i w Rynku (10) oraz na ul. Węgierskiej, Wielki Wygon i Źródlanej. Łączna liczba wykroczeń na terenie miasta wyniosła 352. Analizując wskaźnik przestępczości na obszarach wiejskich, najczęściej przestępstw, odnotowano w: Barcicach (41) oraz Gołkowicach Dolnych i Górnych (26). Łączna ich suma w 2015 roku wyniosła 123. Liczba popełnionych wykroczeń na terenach wiejskich w analizowanym roku wyniosła 98, z czego najczęściej w: Barcicach (43), Gołkowicach Górnych i Dolnych (16) oraz w Popowicach (13).

Istotnymi czynnikami decydującymi o degradacji obszaru są również problemy określające poziom ubóstwa w gminie. Na terenie gminy Stary Sącz znajduje się jeden Ośrodek Pomocy Społecznej, oferujący pomoc mieszkańcom. W ostatnim roku (2015 r.) zasiłek otrzymało 1401 rodzin (w mieście 150 rodzin, natomiast na obszarach wiejskich 1251 rodzin). Do analizy poziomu ubóstwa wykorzystano wskaźnik dotyczący liczby osób korzystających ze świadczeń pomocy społecznej na 100 mieszkańców, który dla całej gminy wyniósł 5,9%.

III. DANE PUNKTOWE

Wskaźnik – Średni ogólny wynik sprawdzianu szóstoklasisty (stan na 2015 r.)

Jedną z miar jakości świadczonych usług w dziedzinie edukacji są między innymi uśrednione wyniki egzaminów kończących kolejne etapy nauczania, tj. szkołę podstawową, gimnazjum oraz szkołę średnią. W przypadku kształcenia na pierwszym szczeblu systemu oświaty właściwym miernikiem są wyniki sprawdzianu po VI klasie szkoły podstawowej. Egzamin na tym poziomie sprawdza wiedzę i umiejętności nabyte przez uczniów w odniesieniu do trzech przedmiotów, tj. języka polskiego, matematyki i języka obcego nowożytnego. Wskaźnikiem obrazującym poziom edukacji na poziomie gminy jest średni wynik sprawdzianu szóstoklasisty (stan na 2015 rok). Wyniki uzyskane przez szóstoklasistów w 2015 roku w gminie Stary Sącz były niższe od średnich krajowych i wojewódzkich. Średni wynik z języka polskiego na terenie całej gminy wyniósł 71% (2 pkt. proc. poniżej średniej krajowej), z matematyki 60% (1 pkt. proc. poniżej średniej krajowej), oraz z języka angielskiego 75% (3 pkt. proc. poniżej średniej krajowej). W skali gminy najlepsze wyniki z języka polskiego (74,3%) i języka angielskiego (80,5%) osiągnęła Szkoła Podstawowa im. Kardynała Stefana Wyszyńskiego w Przysietnicy. Natomiast najlepszy rezultat z matematyki (79,1%) odnotowano w Szkole Podstawowej w Popowicach.

1. Dane

- b. Dane dotyczące uczniów:
 - Dane zawierające wyniki szóstoklasistów według ulic.
- c. Dane demograficzne:
 - Gminna Ewidencja Ludności.

2. Przetwarzanie danych

- a. Dane dotyczące uczniów:
 - Dane zawierające wyniki uczniów uśredniono dla klastrów (ulice).

b. Dane demograficzne:

- Z Gminnej Ewidencji Ludności wybrano osoby w wieku 12 lat.

3. Analiza danych

- a. Każdy punkt adresowy z danymi demograficznymi (szóstoklasiści) został przyporządkowany do jednostki urbanistycznej. Obliczono sumę osób w wieku 12 lat dla każdej jednostki.
- b. Uśrednione wyniki uczniów zostały przypisane do odpowiedniej jednostki urbanistycznej.
- c. Średni wynik w jednostce został przeliczony używając średniej ważonej z wykorzystaniem liczby dwunastolatków.

$$F = \sum_{i=1}^n \frac{w_i x_i}{l_i}$$

Gdzie:

F – średni wynik sprawdzianu szóstoklasisty dla jednostki urbanistycznej

w – liczba szóstoklasistów w danym klastrze

l – liczba szóstoklasistów w jednostce urbanistycznej

x – średni wynik egzaminu wśród uczniów w klastrze

n – liczba komórek w jednostce urbanistycznej

5. ANALIZA WSKAŹNIKOWA SFERY SPOŁECZNEJ

ETAP 1

Zgodnie z art. 9 *Ustawy o rewitalizacji* kryzys w sferze społecznej dotyczy szczególnie takich zjawisk jak bezrobocie, ubóstwo, przestępczość, niski poziom edukacji lub kapitału społecznego oraz niewystarczający poziom uczestnictwa w życiu publicznym i kulturalnym. Wszystkie mierniki wykorzystane podczas procesu delimitacji dobrano w sposób celowy, tak aby zidentyfikować obszary w przestrzeni gminy, które odznaczają się ponadprzeciętną koncentracją negatywnych zjawisk społecznych wskazanych w ustawie, a także wytycznych ministerialnych. Zestawienie wartości wybranych do analizy wskaźników dla sfery społecznej zaprezentowano w **Tabeli 5** i **Tabeli 6**.

Tabela 5. Wartości wskaźników sfery społecznej w mieście

| Jednostka urbanistyczna | Bezrobocie | Ubóstwo | Przestępczość | Edukacja | Aktywność społeczna i obywatelska |
|-------------------------|--|---|--|--|-----------------------------------|
| | Liczba zarejestrowanych bezrobotnych na 100 mieszkańców w wieku produkcyjnym | Liczba osób korzystających z pomocy społecznej na 100 mieszkańców | Liczba przestępstw i wykroczeń w jednostce | Średnie wyniki ze sprawdzianu szóstoklasisty | Frekwencja w wyborach |
| 1 | 7,09 | 5,50 | 13 | 49,17 | 56,49 |
| 2 | 9,71 | 5,81 | 14 | 51,60 | 56,49 |
| 3 | 5,27 | 2,54 | 9 | 56,99 | 57,21 |
| 4 | 6,55 | 3,07 | 3 | 38,00 | 60,68 |
| 5 | 7,29 | 3,82 | 30 | 52,83 | 58,14 |
| 6 | 5,84 | 4,56 | 15 | 0,00 | 59,57 |
| 7 | 8,43 | 1,03 | 6 | 43,30 | 58,17 |
| 8 | 7,46 | 1,28 | 4 | 54,50 | 58,17 |
| 9 | 6,13 | 2,58 | 10 | 62,20 | 58,45 |
| 10 | 8,13 | 6,12 | 12 | 54,30 | 53,05 |

Tabela 6. Wartości wskaźników sfery społecznej w sołectwach

| Jednostka urbanistyczna | Bezrobocie | Ubóstwo | Przestępczość | Edukacja | Aktywność społeczna i obywatelska |
|-------------------------|--|---|--|--|-----------------------------------|
| | Liczba zarejestrowanych bezrobotnych na 100 mieszkańców w wieku produkcyjnym | Liczba osób korzystających z pomocy społecznej na 100 mieszkańców | Liczba przestępstw i wykroczeń w jednostce | Średnie wyniki ze sprawdzianu szóstoklasisty | Frekwencja w wyborach |
| 11 | 8,52 | 7,05 | 15 | 58,6 | 60,22 |
| 12 | 7,78 | 6,02 | 42 | 57,4 | 50,33 |
| 13 | 7,61 | 3,68 | 42 | 57,8 | 50,33 |
| 14 | 7,02 | 13,81 | 7 | 51,0 | 55,74 |

| | | | | | |
|----|------|-------|----|------|-------|
| 15 | 6,67 | 4,53 | 13 | 55,5 | 49,05 |
| 16 | 7,07 | 3,25 | 13 | 60,3 | 49,05 |
| 17 | 7,65 | 3,89 | 10 | 58,7 | 52,89 |
| 18 | 8,67 | 4,26 | 2 | 60,1 | 50,25 |
| 19 | 7,74 | 21,45 | 84 | 60,3 | 54,56 |
| 20 | 8,06 | 6,29 | 84 | 58,4 | 50,00 |
| 21 | 7,53 | 4,98 | 17 | 59,3 | 51,53 |
| 22 | 8,68 | 5,97 | 3 | 58,7 | 51,53 |
| 23 | 9,40 | 8,44 | 23 | 57,1 | 49,05 |
| 24 | 7,87 | 10,05 | 5 | 50,3 | 47,38 |

ETAP 2

Ze uwagi na fakt, iż wskaźniki zapisane są w różnych jednostkach i przedziałach, a także opisują niepowiązane ze sobą zjawiska, ich porównywanie jest utrudnione. Dlatego też w kolejnym etapie pracy należy znormalizować wartości wskaźników, zgodnie ze wzorem:

$$t_{ij} = \frac{x_{ij} - \bar{x}_j}{S_j}$$

gdzie:

t_{ij} – wartość znormalizowanego wskaźnika j dla jednostki urbanistycznej i ,

x_{ij} – wartość wskaźnika j dla jednostki urbanistycznej i ,

\bar{x}_j – średnia arytmetyczna wskaźnika j ,

S_j – odchylenie standardowe wskaźnika j .

Tabela 7. Wartości wskaźników dla sfery społecznej w mieście po normalizacji

| Jednostka urbanistyczna | Bezrobocie | Ubóstwo | Przestępczość | Edukacja | Aktywność społeczna i obywatelska |
|-------------------------|--|---|--|--|-----------------------------------|
| | Liczba zarejestrowanych bezrobotnych na 100 mieszkańców w wieku produkcyjnym | Liczba osób korzystających z pomocy społecznej na 100 mieszkańców | Liczba przestępstw i wykroczeń w jednostce | Średnie wyniki ze sprawdzianu szóstoklasisty | Frekwencja w wyborach |
| 1 | -0,08 | 1,08 | 0,19 | 0,17 | -0,59 |
| 2 | 2,00 | 1,25 | 0,33 | 0,32 | -0,59 |
| 3 | -1,52 | -0,63 | -0,36 | 0,64 | -0,22 |
| 4 | -0,51 | -0,32 | -1,18 | -0,50 | 1,55 |
| 5 | 0,08 | 0,11 | 2,53 | 0,39 | 0,25 |
| 6 | -1,07 | 0,54 | 0,47 | -2,77 | 0,99 |
| 7 | 0,98 | -1,49 | -0,77 | -0,18 | 0,27 |
| 8 | 0,21 | -1,35 | -1,04 | 0,49 | 0,27 |
| 9 | -0,84 | -0,60 | -0,22 | 0,95 | 0,41 |

| | | | | | |
|----|------|------|------|------|-------|
| 10 | 0,75 | 1,43 | 0,05 | 0,48 | -2,35 |
|----|------|------|------|------|-------|

Tabela 8. Wartości wskaźników dla sfery społecznej w sołectwach po normalizacji

| Jednostka urbanistyczna | Bezrobocie | Ubóstwo | Przestępczość | Edukacja | Aktywność społeczna i obywatelska |
|-------------------------|--|---|--|--|-----------------------------------|
| | Liczba zarejestrowanych bezrobotnych na 100 mieszkańców w wieku produkcyjnym | Liczba osób korzystających z pomocy społecznej na 100 mieszkańców | Liczba przestępstw i wykroczeń w jednostce | Średnie wyniki ze sprawdzianu szóstoklasisty | Frekwencja w wyborach |
| 11 | 0,90 | -0,07 | -0,40 | 0,39 | 2,67 |
| 12 | -0,14 | -0,29 | 0,61 | 0,01 | -0,38 |
| 13 | -0,38 | -0,78 | 0,61 | 0,15 | -0,38 |
| 14 | -1,20 | 1,34 | -0,70 | -2,12 | 1,29 |
| 15 | -1,69 | -0,60 | -0,48 | -0,62 | -0,78 |
| 16 | -1,12 | -0,87 | -0,48 | 0,97 | -0,78 |
| 17 | -0,32 | -0,74 | -0,59 | 0,42 | 0,41 |
| 18 | 1,12 | -0,66 | -0,89 | 0,88 | -0,41 |
| 19 | -0,19 | 2,94 | 2,19 | 0,96 | 0,92 |
| 20 | 0,26 | -0,23 | 2,19 | 0,33 | -0,48 |
| 21 | -0,48 | -0,51 | -0,33 | 0,63 | -0,01 |
| 22 | 1,12 | -0,30 | -0,85 | 0,42 | -0,01 |
| 23 | 2,13 | 0,22 | -0,10 | -0,09 | -0,78 |
| 24 | 0,00 | 0,55 | -0,78 | -2,33 | -1,29 |

W przypadku wskaźników charakteryzujących poziom edukacji oraz aktywność społeczną i obywatelską, gdzie wysoka wartość wskaźnika jest zjawiskiem pozytywnym (stymulanta), wartości otrzymane po normalizacji zostały pomnożone przez (-1).

ETAP 3

W kolejnym etapie należy zsumować wartości poszczególnych wskaźników we wszystkich jednostkach urbanistycznych w jeden wskaźnik syntetyczny, zgodnie ze wzorem:

$$P_i = \frac{1}{n} \sum_{j=1}^n t_{ij}$$

gdzie:

P_i – syntetyczny wskaźnik negatywnych zjawisk,

n – liczba wskaźników (cech),

t_{ij} – wartość wskaźnika j dla jednostki urbanistycznej i .

Tabela 9. Wartości wskaźnika syntetycznego dla wyznaczonych jednostek w mieście

| Jednostka urbanistyczna | Bezrobocie | Ubóstwo | Przestępczość | Edukacja | Aktywność społeczna i obywatelska | Wartość wskaźnika |
|-------------------------|--|---|--|--|-----------------------------------|-------------------|
| | Liczba zarejestrowanych bezrobotnych na 100 mieszkańców w wieku produkcyjnym | Liczba osób korzystających z pomocy społecznej na 100 mieszkańców | Liczba przestępstw i wykroczeń w jednostce | Średnie wyniki ze sprawdzianu szóstoklasisty | Frekwencja w wyborach | |
| 1 | -0,08 | 1,08 | 0,19 | -0,17 | 0,59 | 1,60 |
| 2 | 2,00 | 1,25 | 0,33 | -0,32 | 0,59 | 3,85 |
| 3 | -1,52 | -0,63 | -0,36 | -0,64 | 0,22 | -2,93 |
| 4 | -0,51 | -0,32 | -1,18 | 0,50 | -1,55 | -3,07 |
| 5 | 0,08 | 0,11 | 2,53 | -0,39 | -0,25 | 2,06 |
| 6 | -1,07 | 0,54 | 0,47 | 2,77 | -0,99 | 1,72 |
| 7 | 0,98 | -1,49 | -0,77 | 0,18 | -0,27 | -1,37 |
| 8 | 0,21 | -1,35 | -1,04 | -0,49 | -0,27 | -2,94 |
| 9 | -0,84 | -0,60 | -0,22 | -0,95 | -0,41 | -3,03 |
| 10 | 0,75 | 1,43 | 0,05 | -0,48 | 2,35 | 4,10 |

Tabela 10. Wartości wskaźnika syntetycznego dla wyznaczonych jednostek w sołectwach

| Jednostka urbanistyczna | Bezrobocie | Ubóstwo | Przestępczość | Edukacja | Aktywność społeczna i obywatelska | Wartość wskaźnika |
|-------------------------|--|---|--|--|-----------------------------------|-------------------|
| | Liczba zarejestrowanych bezrobotnych na 100 mieszkańców w wieku produkcyjnym | Liczba osób korzystających z pomocy społecznej na 100 mieszkańców | Liczba przestępstw i wykroczeń w jednostce | Średnie wyniki ze sprawdzianu szóstoklasisty | Frekwencja w wyborach | |
| 11 | 0,90 | -0,07 | -0,40 | -0,39 | -2,67 | -2,64 |
| 12 | -0,14 | -0,29 | 0,61 | -0,01 | 0,38 | 0,55 |
| 13 | -0,38 | -0,78 | 0,61 | -0,15 | 0,38 | -0,31 |
| 14 | -1,20 | 1,34 | -0,70 | 2,12 | -1,29 | 0,28 |
| 15 | -1,69 | -0,60 | -0,48 | 0,62 | 0,78 | -1,37 |
| 16 | -1,12 | -0,87 | -0,48 | -0,97 | 0,78 | -2,66 |
| 17 | -0,32 | -0,74 | -0,59 | -0,42 | -0,41 | -2,48 |
| 18 | 1,12 | -0,66 | -0,89 | -0,88 | 0,41 | -0,91 |
| 19 | -0,19 | 2,94 | 2,19 | -0,96 | -0,92 | 3,05 |
| 20 | 0,26 | -0,23 | 2,19 | -0,33 | 0,48 | 2,36 |
| 21 | -0,48 | -0,51 | -0,33 | -0,63 | 0,01 | -1,93 |
| 22 | 1,12 | -0,30 | -0,85 | -0,42 | 0,01 | -0,44 |
| 23 | 2,13 | 0,22 | -0,10 | 0,09 | 0,78 | 3,11 |
| 24 | 0,00 | 0,55 | -0,78 | 2,33 | 1,29 | 3,40 |

ETAP 4

Analiza wskaźnikowa sfery społecznej pozwoliła określić skalę problemów społecznych w poszczególnych jednostkach urbanistycznych. W przypadku bezrobocia największe problemy zidentyfikowano w jednostkach: os. Słoneczne, Popowice i Wola Krogulecka. Biorąc pod uwagę kwestię ubóstwa w najgorszej sytuacji w gminie znalazły się jednostki, takie jak: Gaboń, Barcice Dolne i Wola Krogulecka. Pod względem poziomu przestępczości największe problemy zaobserwowano w jednostkach: Barcice Dolne i Barcice oraz Moszczenica Niżna i Wyżna. Analizując poziom edukacji za jednostki kryzysowe uznano: Piłsudskiego/Źródłana, Jana Pawła II/Nadbrzeżna i Partyzantów. Natomiast najslabszą aktywnością społeczną i obywatelską odznaczyły się jednostki: Moszczenica Niżna, Popowice i Wola Krogulecka.

Zestawiając ze sobą poszczególne wyniki charakteryzujące wymienione zjawiska takie, jak: bezrobocie, ubóstwo, przestępczość, niski poziom edukacji oraz niewystarczający poziom aktywności społecznej i obywatelskiej mieszkańców, otrzymano wskaźnik syntetyczny, na poziomie miasta i sołectw, opisujący sferę społeczną. Im wyższa wartość wskaźnika syntetycznego, tym większe prawdopodobieństwo wystąpienia kryzysu w sferze społecznej. Z kolei ujemne wartości wskaźnika syntetycznego wskazują na stosunkowo pozytywny obraz zjawisk społecznych, a zatem na niższe prawdopodobieństwo wystąpienia kryzysu w sferze społecznej.

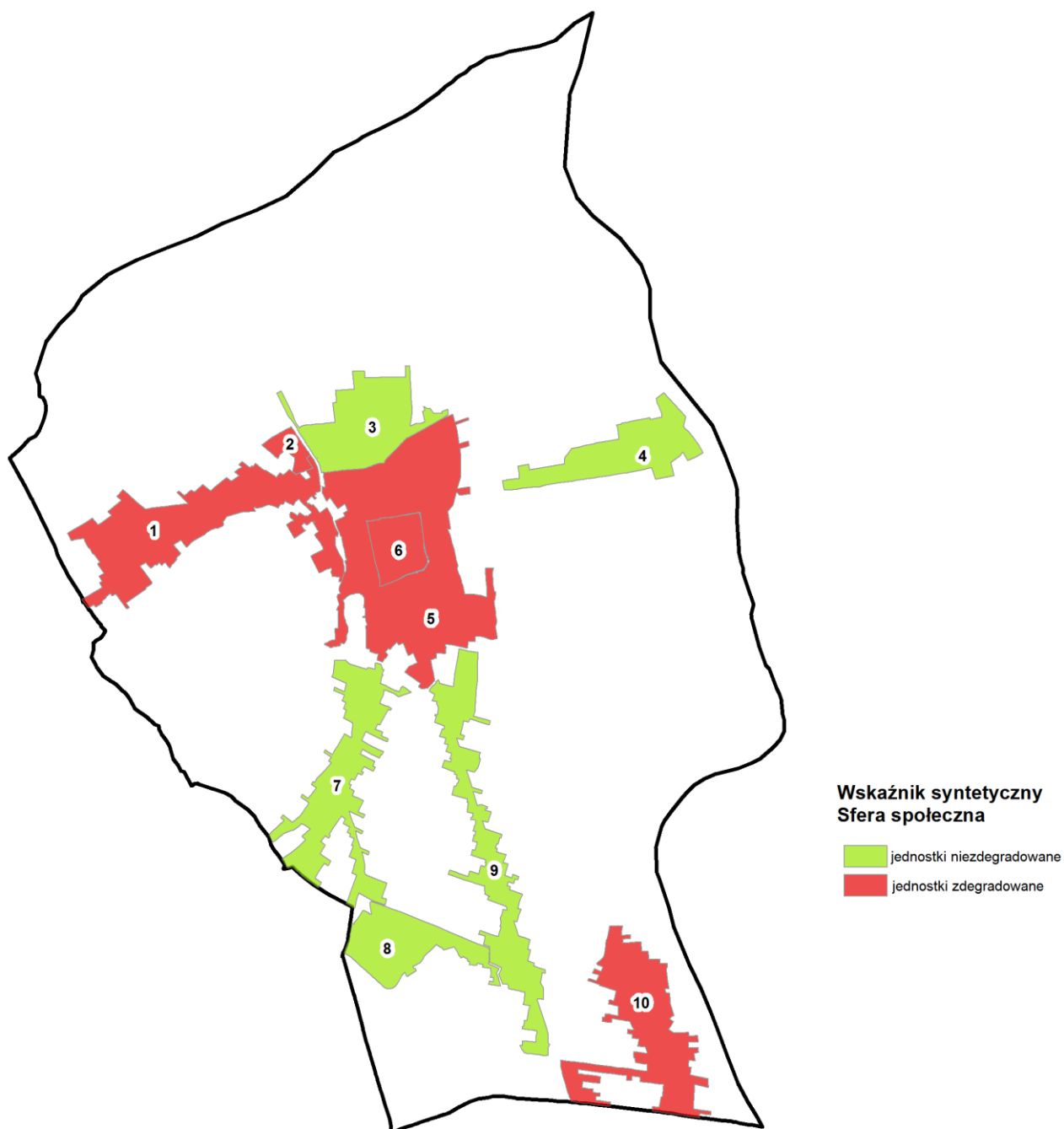
W **Tabeli 11** oznaczono kolorem czerwonym jednostki urbanistyczne pozostające w kryzysie sfery społecznej, mogące stanowić podobszary obszaru zdegradowanego na terenie gminy Stary Sącz. Im wyższa wartość wskaźnika syntetycznego, tym większe prawdopodobieństwo wystąpienia kryzysu w sferze społecznej. Zgodnie z *art. 9 ust. 1 Ustawy o rewitalizacji* w gminie Stary Sącz wyznaczono jedenaście jednostek zdegradowanych w sferze społecznej:

Tabela 11. Obszary zdegradowane w sferze społecznej na terenie gminy Stary Sącz

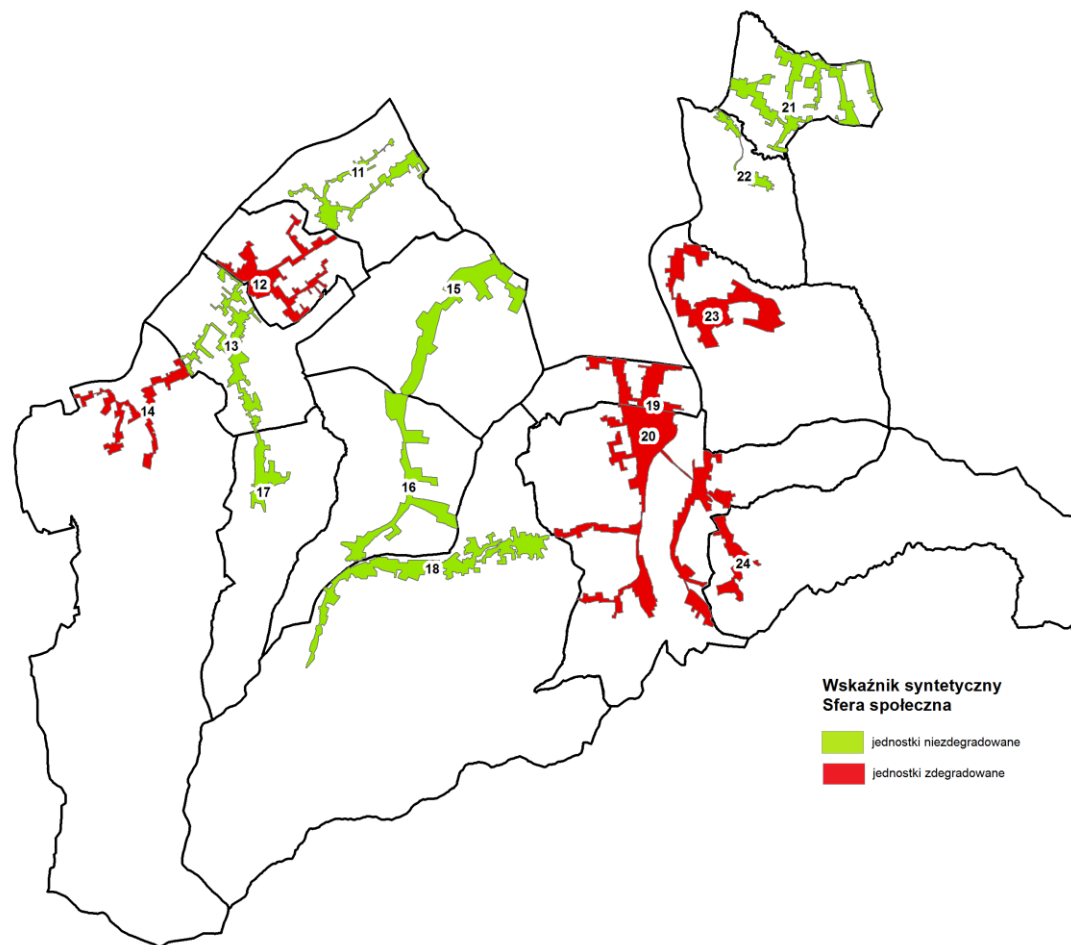
| Jednostka urbanistyczna | Nazwa | Sfera społeczna |
|-------------------------|-----------------------------|-----------------|
| 1 | Piłsudskiego/Źródłana | + |
| 2 | Os. Słoneczne | + |
| 3 | Bazielicha/Braterstwa Ludów | - |
| 4 | Jana Pawła II/Nadbrzeżna | - |
| 5 | Śródmieście | + |
| 6 | Rynek | + |
| 7 | Partyzantów | - |
| 8 | Lipie | - |
| 9 | Węgierska | - |
| 10 | Cyganowice | + |
| 11 | Mostki | - |
| 12 | Gołkowice Dolne | + |
| 13 | Gołkowice Górne | - |
| 14 | Gaboń | + |
| 15 | Moszczenica Niżna | - |
| 16 | Moszczenica Wyżna | - |
| 17 | Skrudzina | - |

| | | |
|----|------------------|---|
| 18 | Przysietnica | - |
| 19 | Barcice Dolne | + |
| 20 | Barcice | + |
| 21 | Łazy Biegonickie | - |
| 22 | Myślec | - |
| 23 | Popowice | + |
| 24 | Wola Krogulecka | + |

Uwagi: + jednostki zdegradowane w sferze społecznej, - jednostki niezdegradowane w sferze społecznej



Rycina 5. Wskaźnik syntetyczny dla wyznaczonych jednostek urbanistycznych na poziomie miasta Stary Sącz.



Rycina 6. Wskaźnik syntetyczny dla wyznaczonych jednostek urbanistycznych na poziomie sołectw.

Zdegradowane jednostki urbanistyczne zostały przedstawione na mapie wynikowej oznaczonej jako załącznik 1.

6. ANALIZA WSKAŹNIKOWA POZOSTAŁYCH SFER

W celu wyznaczenia obszaru rewitalizacji przeanalizowano negatywne zjawiska w pozostałych sferach tj. gospodarczej, środowiskowej, przestrzenno-funkcjonalnej i technicznej. W analizie zjawisk kryzysowych w powyższych sferach wykorzystano metody ilościowe oraz jakościowe.

Tabela 12. Sfera gospodarcza, środowiskowa, przestrzenno-funkcjonalna i techniczna – zjawiska oraz wykorzystane wskaźniki i mierniki

| Zjawisko | Przykładowe wskaźniki/mierniki | Źródło danych |
|--|--|---|
| AKTYWNOŚĆ GOSPODARCZA | Liczba aktywnych przedsiębiorców na 100 mieszkańców | Centralna Ewidencja i Informacja o Działalności Gospodarczej |
| | Liczba wyrejestrowanych i zawieszonych przedsiębiorców na 100 mieszkańców | |
| ZANIECZYSZCZENIE POWIETRZA | Poziom średniodobowego stężenia pyłu PM10 | Małopolska Infrastruktura Informacji Przestrzennej |
| | Zanieczyszczenie hałasem – położenie wzdłuż głównych ciągów komunikacyjnych (nr 969, 87) | TARGEO |
| RUCHY MASOWE | Występowanie osuwisk | Ekspertyza ekonomiczna dla stabilizacji osuwiska wraz z odbudową drogi lokalnej „Żwirki i Wigury” – Urząd Miasta i Gminy Stary Sącz |
| DOSTĘPNOŚĆ DO OBIEKTÓW INFRASTRUKTURALNYCH (SPOŁECZNYCH, TECHNICZNYCH) | Dostępność do placówek edukacyjnych (szkoły podstawowe, gimnazja) | Urząd Miasta i Gminy, Inwentaryzacja terenu |
| | Dostępność do placówek opiekuńczo-wychowawczych (przedszkola, żłobki) | |
| | Dostępność do placówek świadczących usługi zdrowotne | |
| | Dostępność do punktów aptecznych | |
| | Dostępność do obiektów kultury | |
| STAN TECHNICZNY | Ocena stanu technicznego dróg | Urząd Miasta i Gminy, opinie mieszkańców |
| | Ocena stanu technicznego budynków i przestrzeni publicznych | |

SFERA GOSPODARCZA

Sytuacja na rynku pracy jest odzwierciedleniem stanu lokalnej gospodarki. Daje także obraz poziomu i jakości życia mieszkańców. Zjawiskiem najbardziej niekorzystnym, a zarazem najlepiej obrazującym

kondycję obszaru jest bezrobocie. Wysoki poziom bezrobocia przyczynia się do natężenia negatywnych zjawisk społecznych, jak również powoduje spadek aktywności gospodarczej lokalnej społeczności. Gmina Stary Sącz charakteryzuje się zróżnicowaną strukturą gospodarki. Na obszarach zwartej zabudowy mieszkaniowej jednorodzinnej wciąż pozostaje wiele wolnych terenów, które mogą zostać efektywniej wykorzystane przez sektor gospodarczy, co w ramach kompleksowo prowadzonych działań będzie stanowić stymulantę rozwoju gminy.

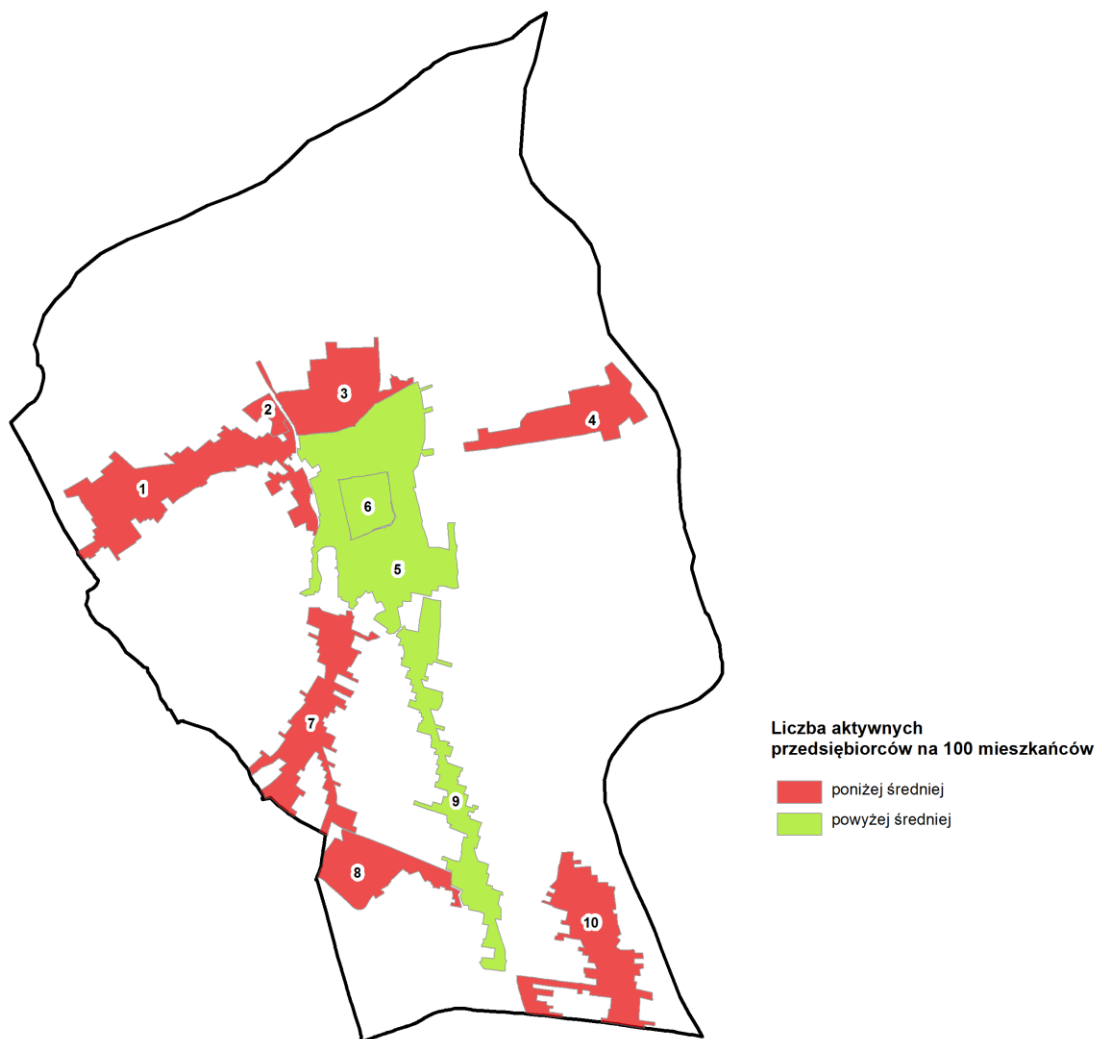
Według danych pochodzących z Centralnej Ewidencji i Informacji o Działalności Gospodarczej, na koniec 2015 i pierwszą połowę 2016 roku w całej gminie zarejestrowanych było 1133 aktywnych przedsiębiorców. Od roku 2011 obserwuje się stopniowy wzrost liczby podmiotów funkcjonujących na lokalnym rynku, co wskazuje na potencjał rozwojowy gminy w omawianej sferze.

Kryzys w sferze gospodarczej oceniono na podstawie analizy wskaźników przedstawiających liczbę aktywnych przedsiębiorców na 100 mieszkańców oraz wyrejestrowanych i zawieszonych przedsiębiorców na 100 mieszkańców. W pierwszym przypadku, otrzymane wartości przyrównano do wyliczonej średniej dla miasta (6,36%) oraz średniej dla sołectw (4,40%). Jeżeli wartość wskaźnika była niższa od średniej dla miasta lub sołectw Stary Sącz, jednostkę urbanistyczną klasyfikowano jako zdegradowaną. Zaznacza się również, że jednostki w których odnotowano wysoką aktywność gospodarczą wśród mieszkańców (liczba aktywnych przedsiębiorców powyżej średniej wyliczonej dla miasta lub sołectw) stanowią obszary na terenie gminy cechujące się znacznym potencjałem gospodarczym. Dane dotyczące liczby przedsiębiorców pozyskano z Urzędu Miasta i Gminy Stary Sącz.

Tabela 13. Liczba aktywnych przedsiębiorców na 100 mieszkańców w wyznaczonych jednostkach urbanistycznych na poziomie miasta (dane za rok 2015)

| Jednostka urbanistyczna | Nazwa | Liczba przedsiębiorców [os.] | Liczba mieszkańców ogółem [os.] | Liczba aktywnych przedsiębiorców na 100 mieszkańców [%] |
|-------------------------|------------------------------|------------------------------|---------------------------------|---|
| 1 | Piłsudskiego/Źródłana | 35 | 1127 | 3,11 |
| 2 | Os. Słoneczne | 27 | 1394 | 1,94 |
| 3 | Bazielicha/ Braterstwa Ludów | 40 | 907 | 4,41 |
| 4 | Jana Pawła II/ Nadbrzeżna | 18 | 391 | 4,60 |
| 5 | Śródmieście | 134 | 1755 | 7,64 |
| 6 | Rynek | 51 | 241 | 21,16 |
| 7 | Partyzantów | 33 | 677 | 4,87 |
| 8 | Lipie | 26 | 546 | 4,76 |
| 9 | Węgierska | 24 | 293 | 8,19 |
| 10 | Cyganowice | 29 | 980 | 2,96 |

Uwagi: średnia liczba aktywnych przedsiębiorców na 100 mieszkańców dla miasta wynosi 6,36%.



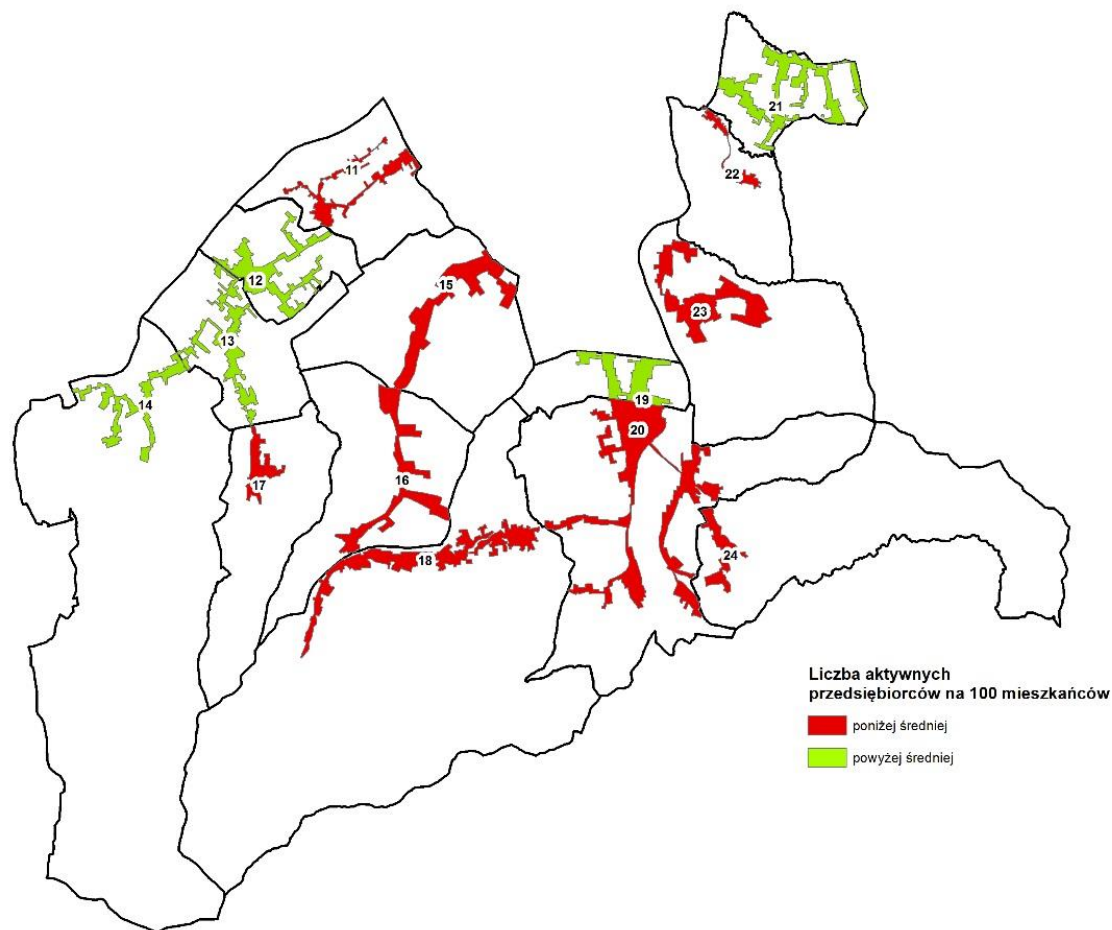
Rycina 7. Liczba aktywnych przedsiębiorców na 100 mieszkańców w wyznaczonych jednostkach urbanistycznych na poziomie miasta.

Tabela 14. Liczba aktywnych przedsiębiorców na 100 mieszkańców w wyznaczonych jednostkach urbanistycznych na poziomie sołectw (dane za rok 2015)

| Jednostka urbanistyczna | Nazwa | Liczba przedsiębiorców [os.] | Liczba mieszkańców ogółem [os.] | Liczba aktywnych przedsiębiorców na 100 mieszkańców [%] |
|-------------------------|-------------------|------------------------------|---------------------------------|---|
| 11 | Mostki | 27 | 709 | 3,81 |
| 12 | Gołkowice Dolne | 59 | 1213 | 4,86 |
| 13 | Gołkowice Górne | 63 | 979 | 6,44 |
| 14 | Gaboń | 38 | 652 | 5,83 |
| 15 | Moszczenica Niżna | 39 | 1104 | 3,53 |
| 16 | Moszczenica Wyżna | 19 | 676 | 2,81 |
| 17 | Skrudzina | 15 | 489 | 3,07 |
| 18 | Przysietnica | 66 | 2114 | 3,12 |
| 19 | Barcice Dolne | 46 | 788 | 5,84 |
| 20 | Barcice | 64 | 2685 | 2,38 |
| 21 | Łązy Biegonickie | 69 | 924 | 7,47 |

| | | | | |
|----|-----------------|----|-----|------|
| 22 | Myślec | 24 | 385 | 6,23 |
| 23 | Popowice | 18 | 652 | 2,76 |
| 24 | Wola Krogulecka | 14 | 398 | 3,52 |

Uwagi: średnia liczba aktywnych przedsiębiorców na 100 mieszkańców dla sołectw wynosi 4,40%.



Rycina 8. Liczba aktywnych przedsiębiorców na 100 mieszkańców w wyznaczonych jednostkach urbanistycznych na poziomie sołectw.

Kolejnym, wskaźnikiem analizującym sferę gospodarczą była liczba wyrejestrowanych i zawieszonych przedsiębiorców na 100 mieszkańców. Otrzymane wartości przyrównano do wyliczonej średniej dla miasta (9,09%) oraz średniej dla sołectw (2,61%). Jeżeli uzyskana wartość była wyższa od średniej dla miasta czy sołectw, jednostkę klasyfikowano jako zdegradowaną.

Tabela 15. Liczba wyrejestrowanych i zawieszonych przedsiębiorców na 100 mieszkańców w wyznaczonych jednostkach urbanistycznych na poziomie miasta (dane za rok 2015)

| Jednostka urbanistyczna | Nazwa | Liczba przedsiębiorców [os.] | Liczba mieszkańców ogółem [os.] | Liczba wyrejestrowanych i zawieszonych przedsiębiorców na 100 mieszkańców [%] |
|-------------------------|------------------------------|------------------------------|---------------------------------|---|
| 1 | Piłsudskiego/Źródłana | 35 | 1127 | 3,11 |
| 2 | Os. Słoneczne | 34 | 1394 | 2,44 |
| 3 | Bazielicha/ Braterstwa Ludów | 48 | 907 | 5,29 |
| 4 | Jana Pawła II/ Nadbrzeżna | 12 | 391 | 3,07 |
| 5 | Śródmieście | 129 | 1755 | 7,35 |
| 6 | Rynek | 86 | 241 | 35,68 |
| 7 | Partyzantów | 19 | 677 | 2,81 |
| 8 | Lipie | 49 | 546 | 8,97 |
| 9 | Węgierska | 52 | 293 | 17,75 |
| 10 | Cyganowice | 43 | 980 | 4,39 |

Uwagi: średnia liczba wyrejestrowanych i zawieszonych przedsiębiorców na 100 mieszkańców dla miasta wynosi 9,09%

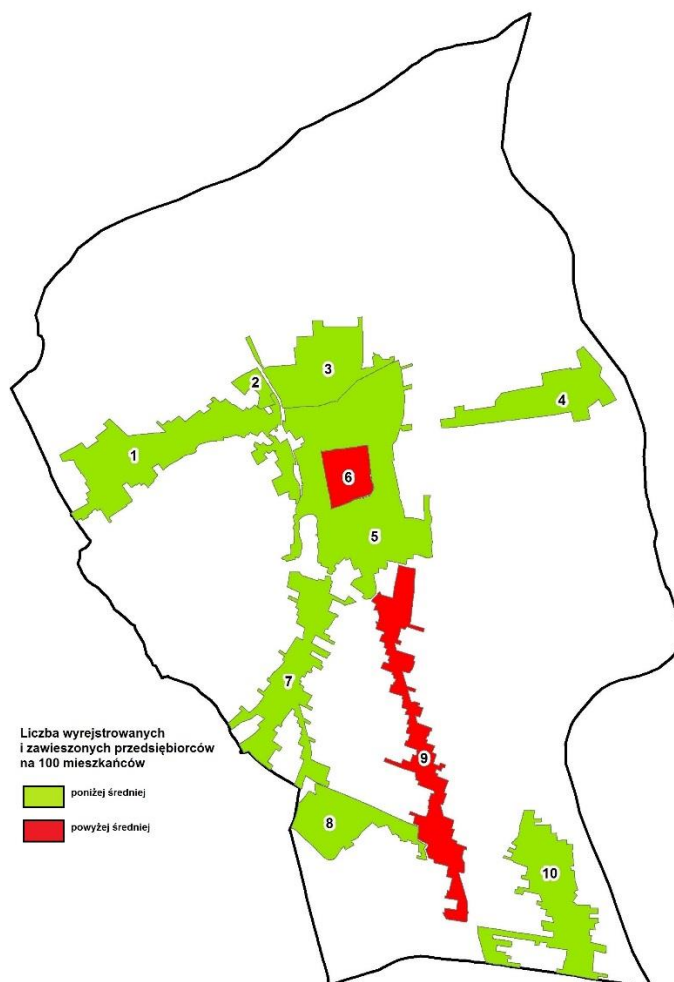
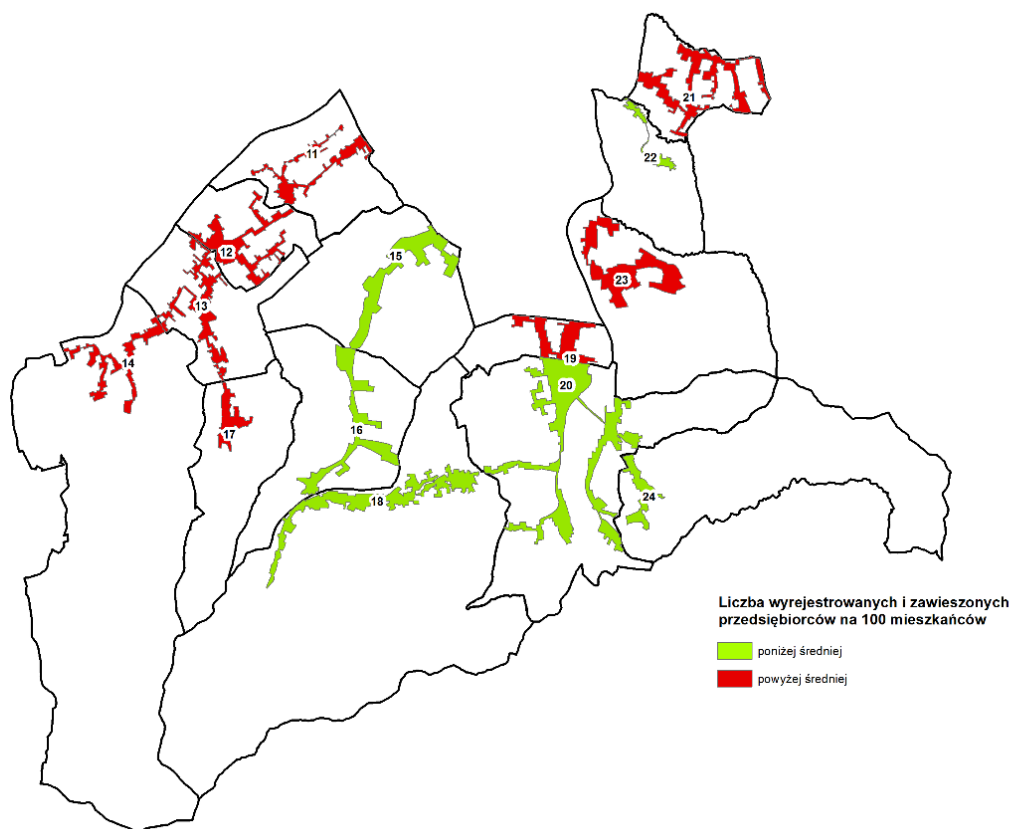
**Rycina 9.** Liczba wykreślonych i zawieszonych przedsiębiorców na 100 mieszkańców w wyznaczonych jednostkach urbanistycznych na poziomie miasta.

Tabela 16. Liczba wyrejestrowanych i zawieszonych przedsiębiorców na 100 mieszkańców w wyznaczonych jednostkach urbanistycznych na poziomie sołectw (dane za rok 2015)

| Jednostka urbanistyczna | Nazwa | Liczba przedsiębiorców [os.] | Liczba mieszkańców ogółem [os.] | Liczba wyrejestrowanych i zawieszonych przedsiębiorców na 100 mieszkańców [%] |
|-------------------------|-------------------|------------------------------|---------------------------------|---|
| 11 | Mostki | 22 | 709 | 3,10 |
| 12 | Gołkowice Dolne | 32 | 1213 | 2,64 |
| 13 | Gołkowice Górne | 27 | 979 | 2,76 |
| 14 | Gaboń | 22 | 652 | 3,37 |
| 15 | Moszczenica Niżna | 27 | 1104 | 2,45 |
| 16 | Moszczenica Wyżna | 13 | 676 | 1,92 |
| 17 | Skrudzina | 14 | 489 | 2,86 |
| 18 | Przysietnica | 47 | 2114 | 2,22 |
| 19 | Barcice Dolne | 26 | 788 | 3,30 |
| 20 | Barcice | 68 | 2685 | 2,53 |
| 21 | Łazy Biegonickie | 27 | 924 | 2,92 |
| 22 | Myślec | 9 | 385 | 2,34 |
| 23 | Popowice | 20 | 652 | 3,07 |
| 24 | Wola Krogulecka | 4 | 398 | 1,01 |

Uwagi: średnia liczba wyrejestrowanych i zawieszonych przedsiębiorców na 100 mieszkańców dla sołectw wynosi 2,61%.



Rycina 10. Liczba wyrejestrowanych i zawieszonych przedsiębiorców na 100 mieszkańców w wyznaczonych jednostkach urbanistycznych na poziomie sołectw.

W jednostkach, w których początkowo nie wykazano degradacji (wysoka liczba przedsiębiorców), ale po przeanalizowaniu kolejnego kryterium (wysoka liczba przedsiębiorców wyrejestrowanych i zawieszonych - wyższy od średniej dla miasta i sołectw), wskazano kryzys, dawało to podstawę do zaklasyfikowania jednostki jako zdegradowanej w sferze gospodarczej.

Tabela 17. Degradacja sfery gospodarczej – gmina Stary Sącz

| Jednostka urbanistyczna | Nazwa | Liczba aktywnych przedsiębiorców na 100 mieszkańców [%] | Liczba wyrejestrowanych i zawieszonych przedsiębiorców na 100 mieszkańców [%] | DEGRADACJA SFERY GOSPODARCZEJ |
|-------------------------|-----------------------------|---|---|-------------------------------|
| 1 | Piłsudskiego/Źródłana | + | - | zdegradowane |
| 2 | Os. Słoneczne | + | - | zdegradowane |
| 3 | Bazielicha/Braterstwa Ludów | + | - | zdegradowane |
| 4 | Jana Pawła II/Nadbrzeżna | + | - | zdegradowane |
| 5 | Śródmieście | - | - | - |
| 6 | Rynek | - | + | zdegradowane |
| 7 | Partyzantów | + | - | zdegradowane |
| 8 | Lipie | + | - | zdegradowane |
| 9 | Węgierska | - | + | zdegradowane |
| 10 | Cyganowice | + | - | zdegradowane |
| 11 | Mostki | + | + | zdegradowane |
| 12 | Gołkowice Dolne | - | + | zdegradowane |
| 13 | Gołkowice Górne | - | + | zdegradowane |
| 14 | Gaboń | - | + | zdegradowane |
| 15 | Moszczenica Niżna | + | - | zdegradowane |
| 16 | Moszczenica Wyżna | + | - | zdegradowane |
| 17 | Skrudzina | + | + | zdegradowane |
| 18 | Przysietnica | + | - | zdegradowane |
| 19 | Barcice Dolne | - | + | zdegradowane |
| 20 | Barcice | + | - | zdegradowane |
| 21 | Łązy Biegonickie | - | + | zdegradowane |
| 22 | Myślec | + | - | zdegradowane |
| 23 | Popowice | + | + | zdegradowane |
| 24 | Wola Krogulecka | + | + | zdegradowane |

Uwagi: Uwagi: + obszary zdegradowane, - obszary niezdegradowane.

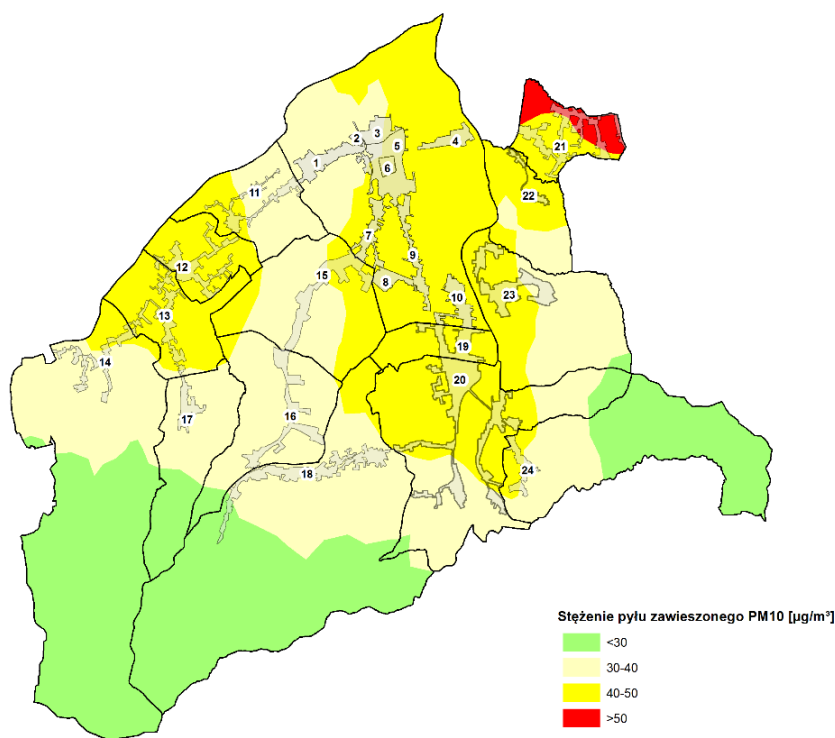
SFERA ŚRODOWISKOWA

Kryzys w sferze środowiskowej przeanalizowano na podstawie danych obrazujących stan jakości powietrza, natężenie hałasu, jak również występowanie osuwisk. Gmina Stary Sącz nie posiada punktów pomiarowych oraz sieci monitorujących stężenie zanieczyszczeń emitowanych do atmosfery. Taka sytuacja utrudnia dokonanie oceny jakości powietrza. Priorytetowym źródłem informacji są raporty Wojewódzkiego Inspektoratu Ochrony Środowiska dotyczące stanu środowiska przyrodniczego sporządzane dla całego województwa małopolskiego oraz bazy internetowej Miejskiej Infrastruktury Informacji Przestrzennej. Na podstawie wyników pomiarowych, pozyskanych

z innych stacji aerosanitarnych rozlokowanych na terenie województwa małopolskiego oraz poprzez zastosowanie metody interpolacji, uzyskuje się ramy średnich rocznych stężeń zanieczyszczeń dla gminy Stary Sącz. Główne źródła zanieczyszczeń powietrza w gminie to przede wszystkim emisja antropogeniczna z sektora komunikacyjnego i komunalnego, wskutek której do atmosfery dostarczane są znaczne ilości gazów oraz pyłów. Podstawowe źródła to emitory punktowe, do których zalicza się indywidualne systemy grzewcze gospodarstw domowych. Niekorzystne warunki aerosanitarnie powoduje usytuowanie gminy w kotlinie, co znacznie utrudnia przewietrzanie terenu.

Według raportu Wojewódzkiego Inspektoratu Ochrony Środowiska w Krakowie (2014 r.), w strukturze zanieczyszczeń gazowych na terenie gminy Stary Sącz dominowała emisja tlenku węgla, dwutlenku węgla, dwutlenku siarki oraz różnego rodzaju tlenków azotu, z punktowych źródeł emitowania. Suma roczna emisja tlenku węgla (CO) oscylowała poniżej 50 Mg/rok, dwutlenku węgla (CO₂) poniżej 10000 Mg/rok, tlenków azotu (NO_x) poniżej 100 Mg/rok, natomiast w przypadku dwutlenku siarki (SO₂) niżej 100 Mg/rok.

Sferę środowiskową przeanalizowano m.in. na podstawie danych obrazujących średniodobowe stężenie pyłu PM10 [$\mu\text{g}/\text{m}^3$], pozyskane z serwisu Małopolskiej Infrastruktury Informacji Przestrzennej (<http://miip.geomalopolska.pl/imap/>). Poziom dopuszczalny dla stężenia średniodobowego wynosi 50 $\mu\text{g}/\text{m}^3$. Zatem, jeżeli w wyznaczonej jednostce urbanistycznej stwierdzono występowanie obszarów, w których powyższa dopuszczalna norma została przekroczona, całą jednostkę klasyfikowano jako zdegradowaną (**Rycina 11, Tabela 18**). Wartości pyłu PM10 w obrębie wyznaczonych jednostek urbanistycznych kształtują się na poziomie 30-40 $\mu\text{g}/\text{m}^3$. Jedynie w części jednostki Łazy Biegonickie, stwierdzono przekroczenie normy stężenia pyłu PM10.



Rycina 11. Średnie dobowe stężenie pyłu zawieszonego PM10 [$\mu\text{g}/\text{m}^3$].

Tabela 18. Występowanie obszarów, w których średnie dobowe stężenie pyłu PM10 przekracza wartości dopuszczalną 50 µg/m³ (dane za rok 2011)

| Jednostka urbanistyczna | Nazwa | Występowanie obszarów, w których średnie dobowe stężenie pyłu PM10 przekracza wartości dopuszczalną 50 µg/m ³ |
|-------------------------|------------------------------|--|
| 1 | Piśsudskiego/Źródłana | 0 |
| 2 | Os. Słoneczne | 0 |
| 3 | Bazielicha/ Braterstwa Ludów | 0 |
| 4 | Jana Pawła II/ Nadbrzeżna | 0 |
| 5 | Śródmieście | 0 |
| 6 | Rynek | 0 |
| 7 | Partyzantów | 0 |
| 8 | Lipie | 0 |
| 9 | Węgierska | 0 |
| 10 | Cyganowice | 0 |
| 11 | Mostki | 0 |
| 12 | Gołkowice Dolne | 0 |
| 13 | Gołkowice Górne | 0 |
| 14 | Gaboń | 0 |
| 15 | Moszczenica Niżna | 0 |
| 16 | Moszczenica Wyżna | 0 |
| 17 | Skrudzina | 0 |
| 18 | Przysietnica | 0 |
| 19 | Barcice Dolne | 0 |
| 20 | Barcice | 0 |
| 21 | Łazy Biegonickie | 1 |
| 22 | Myślec | 0 |
| 23 | Popowice | 0 |
| 24 | Wola Krogulecka | 0 |

Uwagi: 0 – brak kryzysu, 1 – występowanie kryzysu.

Kolejno, w ramach Programu ochrony środowiska przed hałasem dla województwa małopolskiego „Małopolska 2033 – z hałasem nie po drodze”, w latach 2009-2013 przeprowadzono analizę naruszenia dopuszczalnych norm hałasu na odcinkach drogi krajowej nr 87 Nowy Sącz-Stary Sącz oraz drogi wojewódzkiej nr 969 Stary Sącz-DW968. W pierwszym przypadku, pierwsza linia zabudowy wzdłuż drogi nr 87 znajdowała się w strefie wskaźnika dziennego L_{dwn} , którego wartość oscylowała w granicach 68-75 dB. Przekroczenie w porze dziennej na poszczególnych odcinkach trasy wyniosło nawet 8 dB. Budynki usytuowane poza pierwszą linią zabudowy, również znajdowały się w zasięgu hałasu o poziomie przekraczającym wartości dopuszczalne, wyznaczone dla terenów mieszkalnych. W drugim przypadku, pierwsza linia zabudowy wzdłuż drogi nr 969 znajdowała się w strefie wskaźnika dziennego L_{dwn} , którego wartość oscylowała w granicach 64-68 dB. Przekroczenie w porze dziennej, na poszczególnych odcinkach trasy, wyniosło nawet 11 dB. W tym przypadku, również budynki zlokalizowane poza pierwszą linią zabudowy znajdowały się w zasięgu hałasu o poziomie przekraczającym wartości dopuszczalne wyznaczone dla terenów mieszkalnych.

Na terenie miasta Stary Sącz znajduje się również osuwisko położone w obrębie ulic: Stromej oraz Źwirki i Wigury. Obejmuje także część stoku Miejskiej Góry na kontakcie z tarasą wysokościową potoku Moszczenica. Dolna część ulicy Stromej, niedaleko skrzyżowania z ulicą Źwirki i Wigury

zabezpieczona jest murami oporowymi o niedostatecznej głębokości posadowienia. Podobne zabezpieczenie znajduje się również wzdłuż południowo-zachodniej strony ulicy Żwirki i Wigury. Wspomniane mury oporowe są obecnie znacznie spękane w wyniku naporu osuwających się z góry stoku gruntów. W wyniku rozwoju osuwiska i powstania wielu skarp wtórnych, pierwotna morfologia stoku została znacznie przeobrażona. Wskutek przemieszczeń płytkich warstw gruntu zniszczeniu uległy stałe elementy zabudowy terenu (schody, studnie, ścieżki etc.) bądź osunęły się całe fragmenty stoku, również te wykorzystywane rolniczo. Uszkodzeniu uległ budynek mieszkalny nr 22 (niewielkie spękania murów) natomiast zniszczeniu budynek mieszkalny nr 14 co doprowadziło do konieczności wykwaterowania jego mieszkańców. Wpływ ruchu mas ziemnych zaobserwowano również w studniach, w których przemieszczeniu uległy 2-3 górne kręgi.

Gmina nie jest wyposażona w zakłady segregacji i odzysku odpadów, natomiast posiada składowisko odpadów komunalnych, które zlokalizowane jest w Starym Sączu. Gromadzi ono odpady wyłącznie z terenu gminy.

Tabela 19. Degradacja sfery środowiskowej – gmina Stary Sącz

| Jednostka urbanistyczna | Nazwa | Występowanie obszarów, w których średnie dobowe stężenie pyłu PM10 przekracza wartości dopuszczalną 50 µg/m ³ | Zanieczyszczenie hałasem – położenie wzdłuż głównych ciągów komunikacyjnych (nr 969, 87) | Występowanie osuwisk | DEGRADACJA SFERY ŚRODOWISKOWEJ |
|-------------------------|-----------------------------|--|--|----------------------|--------------------------------|
| 1 | Piśsudskiego/Źródłana | - | - | + | zdegradowane |
| 2 | Os. Słoneczne | - | - | - | - |
| 3 | Bazielicha/Braterstwa Ludów | - | - | - | - |
| 4 | Jana Pawła II/Nadbrzeżna | - | - | - | - |
| 5 | Śródmieście | - | - | - | - |
| 6 | Rynek | - | - | - | - |
| 7 | Partyzantów | - | - | - | - |
| 8 | Lipie | - | - | - | - |
| 9 | Węgierska | - | - | - | - |
| 10 | Cyganowice | - | - | - | - |
| 11 | Mostki | - | - | - | - |
| 12 | Gołkowice Dolne | - | - | - | - |
| 13 | Gołkowice Górne | - | - | - | - |
| 14 | Gaboń | - | - | - | - |
| 15 | Moszczenica Niżna | - | - | - | - |
| 16 | Moszczenica Wyżna | - | - | - | - |
| 17 | Skrudzina | - | - | - | - |
| 18 | Przysietnica | - | - | - | - |
| 19 | Barcice Dolne | - | + | - | zdegradowane |
| 20 | Barcice | - | + | - | zdegradowane |
| 21 | Łazy Biegonickie | + | - | - | zdegradowane |
| 22 | Myślec | - | - | - | - |

| | | | | | |
|----|-----------------|---|---|---|---|
| 23 | Popowice | - | - | - | - |
| 24 | Wola Krogulecka | - | - | - | - |

Uwagi: Uwagi: + obszary zdegradowane, - obszary niezdegradowane.

SFERA PRZESTRZENNO-FUNKCJONALNA

Na poziom i jakość życia mieszkańców gminy niewątpliwie wpływa dostępność infrastruktury społecznej (między innymi do obiektów ochrony zdrowia, placówek edukacyjnych, obiektów infrastrukturalnych i sportowych). W przestrzeni gminy elementami infrastruktury społecznej są niewątpliwie obiekty użyteczności publicznej. Gmina Stary Sącz zapewnia mieszkańcom dostęp do różnego rodzaju usług publicznych, wśród których należy wskazać:

- usługi edukacyjne,
- usługi kulturalne,
- usługi komunikacyjne,
- usługi zdrowotne,
- usługi komunalne.

Do zadań gminy w zakresie oświaty należy zapewnienie wychowania, kształcenia i opieki w przedszkolach, szkołach podstawowych oraz gimnazjach, co wynika z zapisów odpowiednich ustaw. Wartościowym elementem w tym aspekcie jest również obecność żłobków, które pomimo, iż nie są obowiązkowe, to wpływają na poprawę usług edukacyjnych.



Rycina 12. Elementy poszczególnych usług publicznych

Źródło: Opracowanie własne na podstawie SUIKZ Gminy Stary Sącz, 2000.

Sferę przestrzenno-funkcjonalną przeanalizowano na podstawie wskaźników jakościowych udostępnionych przez Urząd Miasta i Gminy w Stary Sączu, a także w oparciu o inwentaryzację

terenu. Ocenie poddano dostępność do różnych placówek infrastrukturalnych (obiekty kulturalne, edukacyjne, opiekuńczo-wychowawcze, świadczące usługi zdrowotne oraz apteki), by następnie wskazać kryzys w poszczególnych jednostkach. Jeżeli większość zastosowanych mierników funkcjonalno-przestrzennych w danej jednostce, wykazywała degradację, cały obszar klasyfikowano jako kryzysowy w sferze przestrzenno-funkcjonalnej. Do analizy wskaźników zastosowano przyjęte poniżej kryterium:

W przypadku sołectw, brak placówek infrastruktury społecznej (kulturalnych, edukacyjnych, opiekuńczo-wychowawczych i zdrowotnych) klasyfikuje jednostkę jako zdegradowaną. W przypadku miasta, odległość ponad 3 km od najbliższej placówki infrastrukturalnej, stanowi czynnik świadczący o odnotowanym kryzysie.

Jako pierwszy wskaźnik przeanalizowano dostępność placówek edukacyjnych i opiekuńczo-wychowawczych. Na terenie gminy znajdują się liczne jednostki oświatowe, w tym zespoły szkół, szkoły podstawowe, gimnazja, szkoła muzyczna oraz punkty przedszkolne. Rozmieszczenie poszczególnych placówek przedstawia poniższe zestawienie:

Tabela 20. Placówki edukacyjne i edukacyjno-wychowawcze na terenie gminy Stary Sącz.

| L.p. | Placówki edukacyjne | Jednostka |
|------|--|----------------------|
| 1 | Zespół Szkół – Szkoła Podstawowa i Gimnazjum | Gołkowice Górne |
| 2 | Zespół Szkół – Szkoła Podstawowa i Gimnazjum | Przysietnica |
| 3 | Zespół Szkół – Szkoła Podstawowa i Gimnazjum | Barcice |
| 4 | Szkoła Podstawowa | Gaboń |
| 5 | Szkoła Podstawowa | Moszczenica Niżna |
| 6 | Szkoła Podstawowa | Popowice |
| 7 | Szkoła Podstawowa | Skrudzina |
| 8 | Szkoła Podstawowa | Śródmieście (miasto) |
| 9 | Gimnazjum | Śródmieście (miasto) |
| 10 | Gimnazjum | Śródmieście (miasto) |
| 11 | Szkoła muzyczna I stopnia | Śródmieście (miasto) |
| L.p. | Placówki opiekuńczo-wychowawcze | Jednostka |
| 12 | Niepubliczne Przedszkole | Barcice |
| 13 | Przedszkole Prywatne | Barcice |
| 14 | Niepubliczne Przedszkole | Gołkowice Dolne |
| 15 | Niepubliczne Przedszkole | Gołkowice Górne |
| 16 | Niepubliczne Przedszkole | Moszczenica Niższa |
| 17 | Niepubliczne Przedszkole | Rynek |

Źródło: Urząd Miasta i Gminy w Starym Sączu.

Analiza wykazała, iż istotnym problemem gminy Stary Sącz jest przede wszystkim niewielki odsetek dzieci poniżej 3 roku życia, objętych opieką w żłobkach. W 2014 roku było to jedynie 0,8%, co wykazuje wskaźnik poniżej średniej dla kraju i województwa małopolskiego. Biorąc pod uwagę udział dzieci w wieku od 3 do 6 lat, objętych opieką przedszkolną, kształtuje się on na poziomie 79,2%.

Kolejno, analizując dostępność do placówek świadczących usługi zdrowotne należy zwrócić uwagę, iż w gminie znajduje się 13 podmiotów leczniczych, z czego główne to: Ośrodek Zdrowia w Starym

Sączu, Ośrodek Zdrowia w Barcicach oraz Ośrodek Zdrowia w Gołkowicach. Gmina nie posiada szpitala ogólnego i specjalistycznego. Najbliższe placówki szpitalne, z których mogą korzystać mieszkańcy Starego Sącza, znajdują się w Nowym Sączu (Szpital Specjalistyczny im. Jędrzeja Śniadeckiego) oraz w Krynicy-Zdroju (SPZOZ im. dr J. Dietla). W sytuacjach nagłych i kryzysowych mieszkańcy są kierowani do Szpitalnego Oddziału Ratunkowego znajdującego się w Specjalistycznym Szpitalu im. Jędrzeja Śniadeckiego w Nowym Sączu. Podobnie Centrum Powiadamiania Ratunkowego ma swoją siedzibę w Nowym Sączu. Na terenie Ośrodka Zdrowia w Starym Sączu znajduje się podstacja SPZOZ Sądeckiego Pogotowia Ratunkowego, która wyposażona jest w jedną karetkę specjalistyczną „S”. Na terenie gminy Stary Sącz, zauważa się także brak stacji sanitarno-epidemiologicznej i jednostek służby krwi. Najbliższe jednostki obsługujące mieszkańców gminy znajdują się w Nowym Sączu (Powiatowa Stacja Sanitarno-Epidemiologiczna, Oddział Terenowy Regionalnego Centrum Krwiodawstwa i Krwiolecznictwa). W Starym Sączu przy Ośrodku Zdrowia od 2003 r. działa laboratorium analityczne (**Tabela 21**).

Tabela 21. Podmioty lecznicze pełniące opiekę medyczną na terenie gminy Stary Sącz

| L.p. | Nazwa podmiotu leczniczego | Jednostka urbanistyczna |
|--|---|-------------------------|
| 1. | Ośrodek Zdrowia w Starym Sączu | Jednostka Śródmieście |
| | Starosądeckie Centrum Medyczne | |
| | Niepubliczny Zakład Opieki Zdrowotnej Praktyka Lekarza Rodzinnego lek. med. Katarzyna Pałka | |
| | Starosądecki Niepubliczny Zakład Opieki Zdrowotnej ESKULAP Sp. z o.o. Poradnia Lekarza POZ | |
| | Niepubliczny Zakład Opieki Zdrowotnej „ReHan” | |
| | Niepubliczny Zakład Opieki Zdrowotnej KARDIMED | |
| | Indywidualna Praktyka Stomatologiczna Aleksandra Kurzeja | |
| Grupowa Praktyka Pielęgniarek „VITA” s. c. | | |
| 2. | Ośrodek Zdrowia w Barcicach | Barcice |
| | Niepubliczny Zakład Opieki Zdrowotnej „MEDYK” Poradnia Rehabilitacyjna | |
| | Grupowa Praktyka Pielęgniarek LIDER | |
| 3. | Ośrodek Zdrowia w Gołkowicach | Gołkowice Górne |
| | „MEDICINA” Niepubliczny Zakład Opieki Zdrowotnej Rejowska Zuzanna Poradnia Lekarza POZ | |

Źródło: Urząd Miasta i Gminy w Starym Sączu.

Na terenie gminy mieszkańcy mogą korzystać z aptek zlokalizowanych w Starym Sączu, Barcicach i Gołkowicach Dolnych. Liczba osób przypadająca na jedną aptekę ogólnodostępną w gminie, w ostatnich trzech latach utrzymuje się na poziomie około 6000 osób.

Tabela 22. Apteki i punkty apteczne na terenie gminy Stary Sącz

| L.p. | Nazwa apteki | Jednostka urbanistyczna |
|------|--|-------------------------|
| 1. | Nasza Apteka mgr farmacji Dorota Cyfra | Jednostka Rynek |

| | | |
|----|--|---------------------------|
| 2. | Apteka im. św. Kingi mgr farm. Iwona Rejowska | Jednostka Śródmieście |
| 3. | Apteka Dbam o Zdrowie | Jednostka Śródmieście |
| 4. | Apteka mgr Szymon Kolek | Jednostka Barcice |
| 5. | Punkt Apteczny im. św. Kingi mgr farm. Iwona Rejowska | Jednostka Gołkowice Dolne |

Źródło: Urząd Miasta i Gminy w Starym Sączu.

Wśród jednostek kultury działających na terenie gminy należy wyróżnić Centrum Kultury i Sztuki im. Ady Sari (jednostka Śródmieście) oraz 4 Wiejskie Domy Kultury (jednostka Gaboń, jednostka Łazy Biegonickie, jednostka Myślec, jednostka Skrudzina). Warto zaznaczyć, iż w ramach CKiS działa kino „Sokół” oraz teatr „Storia”. Ponadto w Starym Sączu zlokalizowana jest Powiatowa i Miejsko-Gminna Biblioteka Publiczna im. Wiktora Bazieliha (jednostka Śródmieście), która posiada swoje filie w Barcicach, Gołkowicach, Moszczenicy i Przysietnicy.

Tabela 23. Degradacja sfery przestrzenno-funkcjonalnej – gmina Stary Sącz.

| Jednostka urbanistyczna | Nazwa | Dostępność do placówek edukacyjnych (szkoły podstawowe, gimnazja) | Dostępność do placówek opiekuńczo-wychowawczych (przedszkola, żłobki) | Dostępność do placówek świadczących usługi zdrowotne | Dostępność do punktów aptecznych | Dostępność do obiektów kultury | DEGRADACJA SFERY PRZESTRZENNO-FUNKCJONALNEJ |
|-------------------------|-----------------------------|---|---|--|----------------------------------|--------------------------------|---|
| 1 | Piłsudskiego/Źródłana | - | - | - | - | - | - |
| 2 | Os. Słoneczne | - | - | - | - | - | - |
| 3 | Bazielicha/Braterstwa Ludów | - | - | - | - | - | - |
| 4 | Jana Pawła II/Nadbrzeżna | - | - | - | - | - | - |
| 5 | Śródmieście | - | - | - | - | - | - |
| 6 | Rynek | - | - | - | - | - | - |
| 7 | Partyzantów | - | - | - | - | - | - |
| 8 | Lipie | + | + | + | + | + | zdegradowane |
| 9 | Węgierska | - | - | - | - | - | - |
| 10 | Cyganowice | + | + | + | + | + | zdegradowane |
| 11 | Mostki | + | + | + | + | + | zdegradowane |
| 12 | Gołkowice Dolne | + | - | + | - | - | - |
| 13 | Gołkowice Górne | - | - | - | + | - | - |
| 14 | Gaboń | - | + | + | + | - | - |
| 15 | Moszczenica Niżna | - | - | + | + | - | - |
| 16 | Moszczenica Wyżna | + | + | + | + | - | zdegradowane |
| 17 | Skrudzina | - | + | + | + | - | - |
| 18 | Przysietnica | - | + | + | + | - | - |
| 19 | Barcice Dolne | + | + | + | + | - | zdegradowane |
| 20 | Barcice | - | - | - | - | - | - |
| 21 | Łazy Biegonickie | + | + | + | + | - | zdegradowane |
| 22 | Myślec | + | + | + | + | - | zdegradowane |
| 23 | Popowice | - | + | + | + | + | zdegradowane |
| 24 | Wola Krogulecka | + | + | + | + | + | zdegradowane |

SFERA TECHNICZNA

Według art. 9 ust. 1 pkt 4 Ustawy o rewitalizacji, analiza sfery technicznej powinna obejmować takie zagadnienia, jak: degradacja stanu technicznego obiektów budowlanych (w tym o przeznaczeniu mieszkaniowym) oraz brak funkcjonowania rozwiązań technicznych umożliwiających efektywne korzystanie z obiektów budowlanych, w szczególności w zakresie energooszczędności i ochrony środowiska. Jakość oraz dostępność infrastruktury technicznej i społecznej warunkuje poziom życia mieszkańców. Sferę techniczną przeanalizowano także na podstawie wskaźników jakościowych udostępnionych przez Urząd Miasta i Gminy w Stary Sączu, a także w oparciu o inwentaryzację terenową. Pierwsza część analizy dotyczyła oceny i jakości dróg na terenie gminy. Kolejną uwagę skupiono na ocenie stanu technicznego budynków i przestrzeni publicznych na terenie gminy.

W pierwszej kolejności, ocenie poddano stan techniczny dróg na terenie gminy. Jeżeli w danej jednostce urbanistycznej większość dróg cechowała się stanem technicznym niższym niż dobry, wówczas obszar klasyfikowano jako kryzysowy.

Tabela 24. Stan techniczny dróg w jednostkach urbanistycznych na poziomie miasta (dane za rok 2015)

| Jednostka urbanistyczna | Nazwa | Drogi publiczne | Kategoria drogi | Stan techniczny |
|-------------------------|----------------------------|---|-----------------|--|
| 1 | Piłsudskiego/Źródłana | ul. Żwirki i Wigury | gminna | widoczne spękania i ubytki w nawierzchni |
| | | ul. Stroma | gminna | widoczne spękania i ubytki w nawierzchni |
| | | Stary Sącz Rondo - Gołkowice Dolne: ul. Józefa Piłsudskiego | gminna | stan dobry |
| | | ul. Prof. Józefa Tischnera | gminna | widoczne deformacje i spękania nawierzchni |
| | | ul. Podegrodzka | gminna | stan dobry |
| | | ul. Źródłana | gminna | stan zadowolający |
| 2 | Os. Słoneczne | ul. Braterstwa Ludów | gminna | widoczne nieliczne spękania |
| | | ul. Podegrodzka | gminna | stan dobry |
| 3 | Bazieliha/Braterstwa Ludów | ul. Braterstwa Ludów | gminna | stan dobry |
| | | ul. Krakowska | gminna | stan dobry |
| | | ul. Cesarzyka | gminna | stan dobry |
| 4 | Jana Pawła II/Nadbrzeżna | ul. Jana Pawła II | gminna | stan dobry |
| 5 | Śródmieście | ul. Pod Ogrodami | gminna | stan dobry |
| | | ul. Polna | gminna | stan dobry |
| | | ul. Krakowska | gminna | widoczne nieliczne spękania |
| | | Stary Sącz Rondo - Gołkowice Dolne: ul. Stefana Batorego, ul. Jana Pawła II | gminna | stan dobry |

| | | | | |
|----|-------------|--|-----------|--------------------------------------|
| | | ul. Jana Kilińskiego | gminna | widoczne nieliczne spękania i ubytki |
| | | ul. Szewska | gminna | widoczne nieliczne spękania |
| | | ul.11 Listopada | gminna | widoczne nieliczne spękania |
| | | ul. Kazimierza Morawskiego | gminna | widoczne nieliczne spękania |
| | | ul. Parkowa | gminna | widoczne nieliczne spękania |
| | | ul. Jagiellońska | gminna | widoczna deformacja nawierzchni |
| | | ul. Królowej Jadwigi | gminna | stan zadowalający |
| | | ul. Stefana Czarnieckiego | gminna | widoczne nieliczne spękania |
| | | ul. Trakt Św. Kingi | gminna | widoczne spękania |
| | | ul. Władysława Bandurskiego | gminna | widoczne nieliczne spękania |
| | | ul. Partyzantów/Ogradowa | gminna | widoczne nieliczne spękania |
| | | ul. 22 Stycznia | gminna | stan dobry |
| 6 | Rynek | ul. Ignacego Daszyńskiego | gminna | stan dobry |
| | | ul. Dąbrowskiego | gminna | widoczne spękania |
| | | ul. Rynek | gminna | stan dobry |
| | | Stary Sącz Rondo - Gołkowice Dolne: ul. Stefana Batorego, ul. Jana Pawła II | gminna | widoczne deformacje nawierzchni |
| | | ul. Stanisława Staszica | gminna | stan dobry |
| | | ul. Kazimierza Wielkiego | gminna | stan dobry |
| | | ul. Mikołaja Kopernika | gminna | stan dobry |
| | | ul. Jana III Sobieskiego | powiatowa | widoczne spękania |
| | | ul. Królowej Jadwigi | gminna | stan dobry |
| | | ul. Adama Mickiewicza | gminna | stan dobry |
| 7 | Partyzantów | ul. Partyzantów | gminna | widoczne spękania |
| | | | | |
| 8 | Lipie | ul. Brzozowa | gminna | widoczne spękania |
| | | ul. Witosa | gminna | stan dobry |
| | | ul. Kwiatowa | gminna | widoczne deformacje nawierzchni |
| | | ul. Lenczowskiego | gminna | stan zadowalający |
| 9 | Węgierska | ul. Węgierska | gminna | widoczne spękania |
| 10 | Cyganowice | ul. Cyganowice | gminna | stan zadowalający |
| | | ul. Popowicka | gminna | stan zadowalający |
| | | Barcice Stary Sącz – Cyganowice | gminna | stan zadowalający |

Tabela 25. Stan techniczny oraz jakość dróg w jednostkach urbanistycznych na poziomie sołectw (dane za rok 2015)

| Jednostka urbanistyczna | Nazwa | Drogi publiczne | Kategoria drogi | Stan techniczny |
|-------------------------|-----------------|--------------------------------------|-----------------|--------------------------------|
| 11 | Mostki | Mostki – Stary Sącz Las | gminna | widoczne spękania |
| | | Mostki – Żwirownia | gminna | widoczne spękania i ubytki |
| | | Mostki – Wieś | gminna | stan dobry |
| | | Mostki – Na Łęg | gminna | widoczne spękania |
| | | Mostki – Stary Sącz granica miasta | gminna | widoczne spękania |
| 12 | Gołkowice Dolne | Gołkowice Dolne - Osiedle | gminna | widoczne spękania |
| | | Gołkowice Dolne - Do Lasu | gminna | widoczne spękania |
| | | Gołkowice Dolne - Boczna | gminna | widoczne spękania |
| | | Gołkowice Dolne - Do Zycha | gminna | widoczne spękania |
| | | Stary Sącz Rondo - Gołkowice Dolne | gminna | stan dobry |
| 13 | Gołkowice Górne | Gołkowice Górne – Poczta | gminna | stan dobry |
| | | Gołkowice Górne – Łącznik | gminna | widoczne nieliczne spękania |
| | | Gołkowice Górne – przy Kościele | gminna | widoczne spękania |
| 14 | Gaboń | Gaboń Praczka - Na Bachnate | gminna | stan zadowalający |
| | | Gaboń Praczka - Wilkówka z Osady | gminna | stan dobry |
| | | Gaboń - Przehyba przez Wilkówke | gminna | stan zadowalający |
| | | Gaboń - Wilkówka z Osiedla Wola | gminna | stan zadowalający |
| | | Gaboń - Przehyba przez Wyżne Ćwierci | gminna | stan zadowalający |
| | | Gaboń Ćwierci | gminna | stan zadowalający |
| | | Gaboń Ćwierci - Opalana | gminna | widoczne spękania i deformacje |
| | | Gaboń - Ćwierci Wyżne | gminna | stan zadowalający |
| | | Gaboń - Wyżne Ćwierci – Trafo | gminna | stan zadowalający |
| | | Gaboń - Niżne Ćwierci | gminna | widoczne spękania i deformacje |
| | | Gaboń - Ćwierci - Gaboń Cegielnia | gminna | widoczne spękania i deformacje |
| | | Gaboń - Gaboń Grabie | gminna | stan zadowalający |
| | | Gaboń przy Kościele | gminna | stan dobry |
| | | Gaboń - Opalana | gminna | stan zadowalający |
| | | Gaboń - Opalana - Na Kabatki | gminna | stan zadowalający |
| | | Gaboń - Opalana II | gminna | widoczne spękania i deformacje |
| | | Gaboń - Opalana - Osiedle | gminna | stan dobry |
| Gołkowice Górne - Gaboń | powiatowa | stan dobry | | |

| | | | | |
|--|-------------------|---|-----------|---|
| | | Gołkowice Górne - Łazy Brzyńskie | powiatowa | stan dobry |
| 15 | Moszczenica Niżna | Moszczenica Niżna – Lipie – Barcice | gminna | widoczne spękania |
| | | Moszczenica Niżna – Lipie | gminna | stan dobry |
| | | Moszczenica Niżna – Do Przedszkola | gminna | widoczne nieliczne spękania |
| | | Moszczenica Niżna – Lipie- Stary Sącz | gminna | widoczne niewielkie ubytki nawierzchni |
| 16 | Moszczenica Wyżna | Moszczenica Wyżna – ul. Głośnych | gminna | widoczne spękania |
| | | Moszczenica Wyżna – ul. Szmaciarska Gaj Działy | gminna | widoczne spękania |
| 17 | Skrudzina | Skrudzina – przez Wieś | gminna | stan dobry |
| | | Skrudzina - Działy | gminna | widoczne spękania |
| 18 | Przysietnica | Przysietnica – Do Jurczaków | gminna | widoczne spękania |
| | | Przysietnica – Twarożka | gminna | widoczne spękania |
| | | Przysietnica – do Górali | gminna | widoczne spękania |
| | | Przysietnica– Podsapieniec | gminna | widoczne spękania |
| 19 | Barcice Dolne | os. za Torem | gminna | stan zadowalający |
| | | Barcice - Stary Sącz - Cyganowice | gminna | nieliczne spękania |
| | | Barcice - Cmentarz - do Popradu | gminna | widoczne deformacje |
| | | Nowy Sącz - Piwniczna - Granica Państwa | krajowa | nieliczne spękania |
| 20 | Barcice | Barcice - Stary Sącz- Cyganowice | gminna | widoczne deformacje |
| | | Cmentarz - do Popradu | gminna | widoczne deformacje |
| | | Cmentarz - do Torów PKP | gminna | stan zadowalający |
| | | Nowa Dzielnica | gminna | widoczne spękania i deformacje |
| | | Koło Stadionu | gminna | stan zadowalający |
| | | Barcice - Wdżary | gminna | stan zadowalający |
| | | Barcice - Wrzesowica Wierchy | gminna | stan zadowalający |
| | | Barcice - Facimiech | gminna | widoczne spękania i deformacje |
| | | Barcice - Na Sapieniec | gminna | widoczne spękania i deformacje |
| | | Barcice - Na Kliny | gminna | widoczne spękania i deformacje |
| | | Barcice - Głucha Dolina | gminna | widoczne spękania i deformacje |
| | | Barcice - Skrajnia Dolna | gminna | widoczne spękania i deformacje |
| | | Moszczenica Niżna - Lipie - Barcice | gminna | stan zadowalający |
| Stary Sącz - Przysietnica - Barcice | powiatowa | stan zadowalający | | |

| | | | | |
|----|------------------|---|-----------|--------------------------------|
| | | Nowy Sącz - Piwniczna - Granica Państwa | krajowa | stan zadowalający |
| 21 | Łazy Biegonickie | Łazy Biegonickie – Żeleźnikowa | gminna | widoczne spękania i deformacje |
| | | Łazy Biegonickie – Wójcikówka do Trafo | gminna | widoczne spękania i deformacje |
| | | Łazy Biegonickie – Wójcikówka granica | gminna | widoczne spękania i deformacje |
| | | Łazy Biegonickie – Myślec | gminna | widoczne spękania i deformacje |
| | | Łazy Biegonickie – Żeleźnikowa w gaju | gminna | widoczne spękania i deformacje |
| | | Łazy Biegonickie - Wójcikówka | gminna | Stan dobry |
| 22 | Myślec | Myślec – Wieś od Żeleźnikowej | gminna | widoczne spękania |
| | | Myślec – Ośrodek ZSMP | gminna | widoczne spękania |
| | | Myślec – Zagórze Myśleckie | gminna | widoczne spękania |
| 23 | Popowice | Popowice - Cyganowice | gminna | widoczne spękania i deformacje |
| | | Myślec - Myślec Zagórze | gminna | widoczne spękania i deformacje |
| 24 | Wola Krogulecka | Barcice - Wola Krogulecka - Os. Łąki | gminna | stan zadowalający |
| | | Barcice - Wola Krogulecka | powiatowa | stan zadowalający |
| | | Barcice - Facimiech | gminna | stan zadowalający |

Źródło: Urząd Miasta i Gminy Stary Sącz, inwentaryzacja terenu.

Następnie, sferę techniczną przeanalizowano na podstawie danych udostępnionych przez Urząd Miasta i Gminy w Starym Sączu. Ocenie poddano stan techniczny budynków oraz przestrzeni publicznych zlokalizowanych na terenie gminy. Jeżeli na terenie jednostki większość obiektów (budynki i przestrzenie publiczne) cechowała się stanem technicznym niższym niż dobry, wówczas obszar klasyfikowano jako kryzysowy.

Tabela 26. Wykaz budynków i przestrzeni publicznych

| L.p. | Jednostka urbanistyczna | Rodzaj obiektu | Stan techniczny |
|------|-------------------------|--|-----------------|
| 1 | Barcice | Chlorownia - nieczynna | zły |
| 2 | Barcice | Przepompownia | średni |
| 3 | Piłsudskiego/Źródlana | Lecznica Zwierząt i Mieszkania Komunalne | średni |
| 4 | Mostki | Chlorownia - nieczynna | zły |
| 5 | Wola Krogulecka | Zespół Parków Krajobrazowych Województwa Małopolskiego | dobry |
| 6 | Gołkowice Dolne | Dzierżawa przez Firmę Harnas sprzedaż materiałów budowlanych | średni |
| 7 | Gołkowice Dolne | | |
| 8 | Śródmieście | Budynek administracyjny | zły |
| 9 | Barcice | Zakład produkcyjny | średni |
| 10 | Rynek | Szalety | dobry |
| 11 | Stary Sącz | OSP | dobry |

Diagnoza służąca wyznaczeniu obszaru zdegradowanego i obszaru rewitalizacji

| | | | |
|----|--|---|--------|
| 12 | Śródmieście | Zabytkowa kaplica | średni |
| 13 | Moszczenica Niżna | Budynek OSP | dobry |
| 14 | Rynek | Przedszkole | dobry |
| 15 | Gołkowice Dolne | Przedszkole | dobry |
| 16 | Moszczenica Niżna | Przedszkole | średni |
| 17 | Rynek | Muzeum | średni |
| 18 | Cyganowice | Użytkowany przez młodzież oraz osoby niepełnosprawne | dobry |
| 19 | Mostki | Budynek przeznaczony na działalność Lokalnych Stowarzyszeń | średni |
| 20 | Rynek | Studio tańca, kwaciarnia, cukiernia | średni |
| 21 | Barcice | Gabinety - część mieszkalna | dobry |
| 22 | Śródmieście | Gabinety | dobry |
| 23 | Gołkowice Górne | Budynek sanitarno-szatniowy | dobry |
| 24 | Barcice | Plac zabaw, zaplecze sanitarne, wiata nad grillem, rowerami | dobry |
| 25 | Śródmieście | Magazyn | dobry |
| 26 | Śródmieście | Warsztat | dobry |
| 27 | Śródmieście | Magazyn | dobry |
| 28 | Śródmieście | Magazyn | średni |
| 29 | Śródmieście | Pomieszczenia biurowe | dobry |
| 30 | Śródmieście | Pizzeria "Chata" | dobry |
| 31 | Gaboń | Budynek przeznaczony na działalność OSP | dobry |
| 32 | Barcice | Budynek przeznaczony na działalność OSP | dobry |
| 33 | Gołkowice Górne | Stadion | dobry |
| 34 | Gołkowice | Stadion | dobry |
| 35 | Moszczenica Niżna | Plac zabaw | dobry |
| 36 | Gołkowice | Gabinety | dobry |
| 37 | Barcice | Zaplecze socjalne | zły |
| 38 | Przysietnica | Boisko sportowe | dobry |
| 39 | Os. Słoneczne | Boisko | dobry |
| 40 | Przysietnica | Zaplecze socjalne | dobry |
| 41 | Stary Sącz | Kiosk | zły |
| 42 | Moszczenica Niżna | Boisko | dobry |
| 43 | Łazy Biegonickie, Barcice, Mostki, Stary Sącz, Gołkowice, Skrudzina, Gaboń, Gaboń Pracza, Pod Przechybą, Przysietnica, Moszczenica, Cyganowice | Przystanki | średni |

Źródło: Urząd Miasta i Gminy Stary Sącz.

W jednostkach, w których początkowo nie wykazano degradacji (dobry stan techniczny dróg), ale po przeanalizowaniu kolejnego kryterium (stan techniczny budynków i przestrzeni publicznych), wskazano kryzys, dawało to podstawę do zaklasyfikowania jednostki jako zdegradowanej w sferze gospodarczej.

Tabela 27. Degradacja sfery technicznej – gmina Stary Sącz

| Jednostka urbanistyczna | Nazwa | Stan techniczny dróg | Stan techniczny budynków i przestrzeni publicznych | DEGRADACJA SFERY TECHNICZNEJ |
|-------------------------|-----------------------------|----------------------|--|------------------------------|
| 1 | Piłsudskiego/Źródłana | - | + | zdegradowane |
| 2 | Os. Słoneczne | - | - | - |
| 3 | Bazielicha/Braterstwa Ludów | - | - | - |
| 4 | Jana Pawła II/Nadbrzeżna | - | - | - |
| 5 | Śródmieście | + | - | zdegradowane |
| 6 | Rynek | - | - | - |
| 7 | Partyzantów | + | - | zdegradowane |
| 8 | Lipie | - | - | - |
| 9 | Węgierska | + | - | zdegradowane |
| 10 | Cyganowice | - | - | - |
| 11 | Mostki | - | + | zdegradowane |
| 12 | Gołkowice Dolne | + | + | zdegradowane |
| 13 | Gołkowice Górne | + | - | zdegradowane |
| 14 | Gaboń | - | - | - |
| 15 | Moszczenica Niżna | + | - | zdegradowane |
| 16 | Moszczenica Wyżna | + | - | zdegradowane |
| 17 | Skrudzina | - | -- | - |
| 18 | Przysietnica | + | - | zdegradowane |
| 19 | Barcice Dolne | + | - | zdegradowane |
| 20 | Barcice | + | + | zdegradowane |
| 21 | Łazy Biegonickie | + | - | zdegradowane |
| 22 | Myślec | + | - | zdegradowane |
| 23 | Popowice | + | - | zdegradowane |
| 24 | Wola Krogulecka | - | - | - |

7. WYZNACZENIE OBSZARU ZDEGRADOWANEGO

W wyniku korelacji sfery społecznej ze sferami dodatkowymi, tj. gospodarczą, środowiskową, przestrzenno-funkcjonalną oraz techniczną, otrzymano macierz ukazującą problemy w poszczególnych jednostkach. W **Tabela 28** plusem zaznaczono występowanie negatywnych zjawisk w powyższych sferach. Dodatkowo kolorem czerwonym wyróżniono jednostki zdegradowane w sferze społecznej, możliwe do objęcia procesem rewitalizacji.

Tabela 28. Występowanie problemów w poszczególnych sferach

| Jednostka urbanistyczna | Nazwa | Sfera społeczna | Sfera gospodarcza | Sfera środowiskowa | Sfera przestrzenno-funkcjonalna | Sfera techniczna | Jednostka objęta kryzysem |
|-------------------------|-----------------------------|-----------------|-------------------|--------------------|---------------------------------|------------------|---------------------------|
| 1 | Piłsudskiego/Źródłana | + | + | + | - | + | zdegradowane |
| 2 | Os. Słoneczne | + | + | - | - | - | zdegradowane |
| 3 | Bazielicha/Braterstwa Ludów | - | + | - | - | - | - |
| 4 | Jana Pawła II/Nadbrzeżna | - | + | - | - | - | - |
| 5 | Śródmieście | + | - | - | - | + | zdegradowane |
| 6 | Rynek | + | + | - | - | - | zdegradowane |
| 7 | Partyzantów | - | + | - | - | + | - |
| 8 | Lipie | - | + | - | + | - | - |
| 9 | Węgierska | - | + | - | - | + | - |
| 10 | Cyganowice | + | + | - | + | - | zdegradowane |
| 11 | Mostki | - | + | - | + | + | - |
| 12 | Gołkowice Dolne | + | + | - | - | + | zdegradowane |
| 13 | Gołkowice Górne | - | + | -- | - | + | - |
| 14 | Gaboń | + | + | - | - | - | zdegradowane |
| 15 | Moszczenica Niżna | - | + | - | - | + | - |
| 16 | Moszczenica Wyżna | - | + | - | + | + | - |
| 17 | Skrudzina | - | + | - | - | - | - |
| 18 | Przysietnica | - | + | - | - | + | - |
| 19 | Barcice Dolne | + | + | + | + | + | zdegradowane |
| 20 | Barcice | + | + | + | - | + | zdegradowane |
| 21 | Łazy Biegonickie | - | + | + | + | + | - |
| 22 | Myślec | - | + | - | + | + | - |
| 23 | Popowice | + | + | - | + | + | zdegradowane |
| 24 | Wola Krogulecka | + | + | - | + | - | zdegradowane |

Uwagi: Uwagi: + obszary zdegradowane, - obszary niezdegradowane.

Obszar zdegradowany stanowi jedenaście podobszarów zamieszkałych (zamieszkałych jednostek urbanistycznych), których łączna powierzchnia wynosi 404,25 ha, co stanowi 4,04% ogólnej powierzchni gminy. Zamieszkuje go 12 616 osób, co stanowi 53,87% wszystkich mieszkańców gminy. Zdegradowane jednostki urbanistyczne zostały przedstawione na mapie wynikowej oznaczonej jako **załącznik nr 1**.

8. WYZNACZENIE OBSZARU REWITALIZACJI

Obszary zamieszkałe

Z przeprowadzonej analizy wynika, iż na terenie gminy Stary Sącz znajduje się jedenaście podobszarów obszaru zdegradowanego, które mogłyby podlegać rewitalizacji. Jest ich więcej niż przewiduje ustawa o rewitalizacji, która wprowadza limity dotyczące obszaru rewitalizacji: maksymalnie 30% - liczba ludności, maksymalnie 20% - powierzchnia terenu.

Zapisy ustawy o rewitalizacji, a także szczególna koncentracja negatywnych zjawisk (w szczególności społecznych) w badanych jednostkach urbanistycznych stały się podstawą do wskazania podobszarów obszaru zdegradowanego jako obszaru rewitalizacji, wybierając tereny, które zgodnie z *art. 10 ust. 1 ustawy* mają istotne znaczenie dla rozwoju lokalnego, w których gmina zamierza prowadzić rewitalizację.

Obszarami rewitalizacji objęto trzy zamieszkałe podobszary obszaru zdegradowanego, które zajmującą ogólnej powierzchni gminy 2,23% i są zamieszkałych przez 28,29% ogółu ludności gminy.

1. **Śródmieście**
2. **Rynek**
3. **Barcice Dolne**
4. **Barcice**
5. **Gołkowice Dolne**

Obszar rewitalizacji zajmuje powierzchniowo 225,6 ha (2,23% ogólnej powierzchni gminy) i zamieszkiwany jest przez 6682 mieszkańców, co stanowi 28,49% ogółu ludności gminy. Granice obszaru rewitalizacji przedstawione zostały na **załączniku nr 1**.

W pozostałych jednostkach urbanistycznych, w których również wykazano kryzys, gmina prowadzi już działania naprawcze mające na celu przeciwdziałanie negatywnym zjawiskom określonym w ustawie:

2. Os. Słoneczne

- remont placu zabaw dla dzieci,
- przebudowa boiska wielofunkcyjnego,
- budowa siłowni zewnętrznej,
- wykonanie monitoringu i oświetlenia całego kompleksu rekreacyjnego.

3. Cyganowice

- budowa placu zabaw dla dzieci,
- remont i przebudowa budynku dla Środowiskowego Domu Samopomocy,
- przebudowa skrzyżowania ulicy Cyganowickiej z obwodnicą Starego Sącza wraz z montażem sygnalizacji świetlnej i poprawa bezpieczeństwa,
- budowa kanalizacji i przebudowa drogi,
- wykonanie oświetlenia ulicznego.

4. Wola Krogulecka

- budowa placu zabaw dla dzieci oraz boiska sportowego,
- budowa platformy widokowej,
- odbudowanie drogi oraz przepustu na odcinku Barcice – Facimiech,
- odbudowanie odcinka drogi Wola Krogulecka – Brzezowica,
- remont rowów odwadniających,
- wykonanie oświetlenia ulicznego.

5. Popowice

- rozbudowa boiska sportowego,
- budowa świetlicy wiejskiej wraz z pracownikami komputerowymi,
- odbudowa drogi Popowice – Cyganowice wraz z odbudową trzech przepustów,
- zabezpieczenie osuwiska wraz z przebudową drogi.

Obszary niezamieszkałe

Zgodnie z zapisem ustawy (art. 10 ust. 3) do obszaru rewitalizacji można dołączyć tereny przemysłowe, w tym portowe i wydobywcze, tereny powojenne albo pokolejowe, na których występują negatywne zjawiska, o których mowa w art. 9 ust. 1 pkt 1-4, oraz gdy działania możliwe do przeprowadzenia na tych terenach przyczynią się do przeciwdziałania negatywnym zjawiskom społecznym, o których mowa w art. 9 ust. 1.

Dworce wraz z ich otoczeniem są w ostatnich latach przedmiotem licznych, często pozytywnych zmian i przekształceń, spowodowanych m.in. wprowadzeniem nowych funkcji, nie związanych bezpośrednio z komunikacją. Na terenie gminy Stary Sącz wskazano zdegradowany i niezamieszkały obszar pokolejowy zlokalizowany w pobliżu wschodniej granicy jednostki urbanistycznej Śródmieście, zajmujący powierzchnię 0,22 ha, co stanowi 0,002% całkowitej powierzchni gminy.

Dawny budynek dworca kolejowego w Starym Sączu pochodzi z II połowy XX wieku. W czasach świetności powyższy budynek pełnił funkcję centrum Starego Sącza oraz wizytówki miasta. Główna funkcja dworca związana była z obsługą wzmożonego ruchu pasażerskiego. Inwentaryzacja terenu oraz opinie mieszkańców wykazały, iż obecnie obiekt stał się niszczącym budynkiem, miejscem nocnych spotkań młodzieży, chuligaństwa, niezagospodarowanym i niebezpiecznym obszarem miasta.

Budynek cechuje się występowaniem kryzysu w sferze technicznej (m. in. brak odpowiedniego wyposażenia, czy zniszczona elewacja, co uniemożliwia efektywne korzystanie z obiektu) oraz degradacji funkcjonalno-przestrzennej (brak zagospodarowania wokół budynku, budynek niedostępny dla mieszkańców).

W związku z tym zainicjowane działania naprawcze mają na celu wprowadzenie na teren obiektu nowych funkcji, w tym kulturalnych, socjalnych czy rekreacyjnych. Odrestaurowanie budynku dworca przyczyni się do zaadaptowania go do pełnienia nowych funkcji na rzecz lokalnej społeczności. W tym celu zostaną stworzone nowe propozycje projektowe dotyczące zagospodarowania budynku i terenu przy dworcu kolejowym. Priorytetem w działaniach jest pokazanie, że obiekt ten może pełnić nie tylko funkcję kolejową, ale również stanowić ważną przestrzeń dla mieszkańców. Realizacja przedsięwzięcia zapewni aktywizację lokalnej społeczności oraz wzmocni relacje sąsiedzkie

(wewnątrzpokoleniowe i międzypokoleniowe), w szczególności osób zamieszkujących tereny zdegradowane.



Fotografia 1. Budynek dworca kolejowego w Starym Sączu

Źródło: Urząd Miasta i Gminy w Starym Sączu

9. PODSUMOWANIE

Pierwszym etapem do stworzenia Gminnego Programu Rewitalizacji Gminy Stary Sącz na lata 2016-2020 jest delimitacja obszaru zdegradowanego i obszaru rewitalizacji. Analizy zrealizowane dla potrzeb niniejszej diagnozy mają charakter zarówno statyczny, jak i opisowy. Do prezentacji informacji i wskaźników posłużono się najnowszymi dostępnymi danymi statystycznymi i administracyjnymi. Informacje zamieszczone w tej diagnozie w zdecydowanej większości przypadków prezentują rozpatrywane zjawiska na koniec 2015 roku. Analizy zamieszczone w raporcie diagnostycznym mają charakter porównawczy (podział na jednostki urbanistyczne).

W wyniku przeprowadzonej procedury delimitacyjnej wskazano obszar zdegradowany, a następnie obszar rewitalizacji, składający się z pięciu podobszarów obszaru zdegradowanego, będących zamieszkałymi jednostkami urbanistycznymi (Śródmieście, Rynek, Barcice Dolne, Barcice oraz Gołkowice Dolne). Dodatkowo, wyznaczono podobszar niezamieszkały, stanowiący pokolejowy teren gminny. Na wyznaczonym obszarze rewitalizacji gmina Stary Sącz realizować będzie działania mające na celu trwałe i skuteczne wyjście z kryzysu społeczno-gospodarczego podobszarów zdegradowanych. Przedsięwzięcia rewitalizacyjne prowadzone będą w sposób kompleksowy przy współdziałaniu różnorodnych grup interesariuszy. Zdefiniowanie podstawowych problemów i podjęcie kroków zmierzających do ich zniwelowania powinno przyczynić się do podniesienia poziomu i jakości życia mieszkańców.

Dalsze etapy przy opracowaniu dokumentu uwzględniać będą wymogi komplementarności przedsięwzięć rewitalizacyjnych w różnych wymiarach (tj. przestrzennym, problemowym, proceduralno-instytucjonalnym, międzyokresowym i źródeł finansowania) oraz powiązania pomiędzy projektami rewitalizacyjnymi na podobszarach rewitalizacji, jak również poza nim, ale oddziałując na te podobszary. Ponadto projekty przewidziane do realizacji na obszarze rewitalizacji powinny się dopełniać przestrzennie oraz tematycznie. System zarządzania Gminnym Programem Rewitalizacji na lata 2016-2020 będzie mocno osadzony w systemie zarządzania gminą, jak również umożliwi efektywne współdziałanie na rzecz rewitalizacji różnych interesariuszy oraz wzajemne uzupełnianie się i spójność procedur. Ponadto planowany program zakłada uzupełnienie i łączenie różnorodnych źródeł finansowania planowanych projektów rewitalizacyjnych.