



# **Diagnoza służąca wyznaczeniu obszarów zdegradowanych i obszaru rewitalizacji**

**Gminny Program Rewitalizacji**

**dla Gminy Stary Sącz**

**na lata 2016-2020**

Stary Sącz, 2016

## **Instytut Rozwoju Miast**

### **Zakład Polityki Miejskiej i Rewitalizacji**

1. Antoni Matuszko – kierownik projektu
2. Katarzyna Kudłacz
3. Aleksandra Gargol
4. Dariusz Mikołajczyk
5. Kamil Nowak
6. Martyna Tylka
7. Marta Ziółkowska
8. Wojciech Dawid

## 1. Wyznaczenie jednostek urbanistycznych

Pierwszym etapem w procesie delimitacji jest wyznaczenie zamieszkałych, homogenicznych jednostek urbanistycznych. Jednostki te mają za zadanie uchwycenie specyfiki poszczególnych terenów, zwłaszcza funkcji dominującej na określonym obszarze, sposobu zagospodarowania przestrzennego oraz intensywności użytkowania, w pełni umożliwiając analizę zróżnicowania przestrzeni gminnej w kontekście wyznaczania obszarów zdegradowanych. Jedną z wielu zalet prowadzenia analiz w tak wyznaczonych jednostkach jest wysoka porównywalność wskaźników.

W procedurze wyznaczania jednostek urbanistycznych wykorzystano informacje dotyczące granic administracyjnych, obszaru zabudowy i użytkowania terenu, użytkowania gruntów, występowania dróg, cieków i obszarów cennych przyrodniczo (**Tabela 1**).

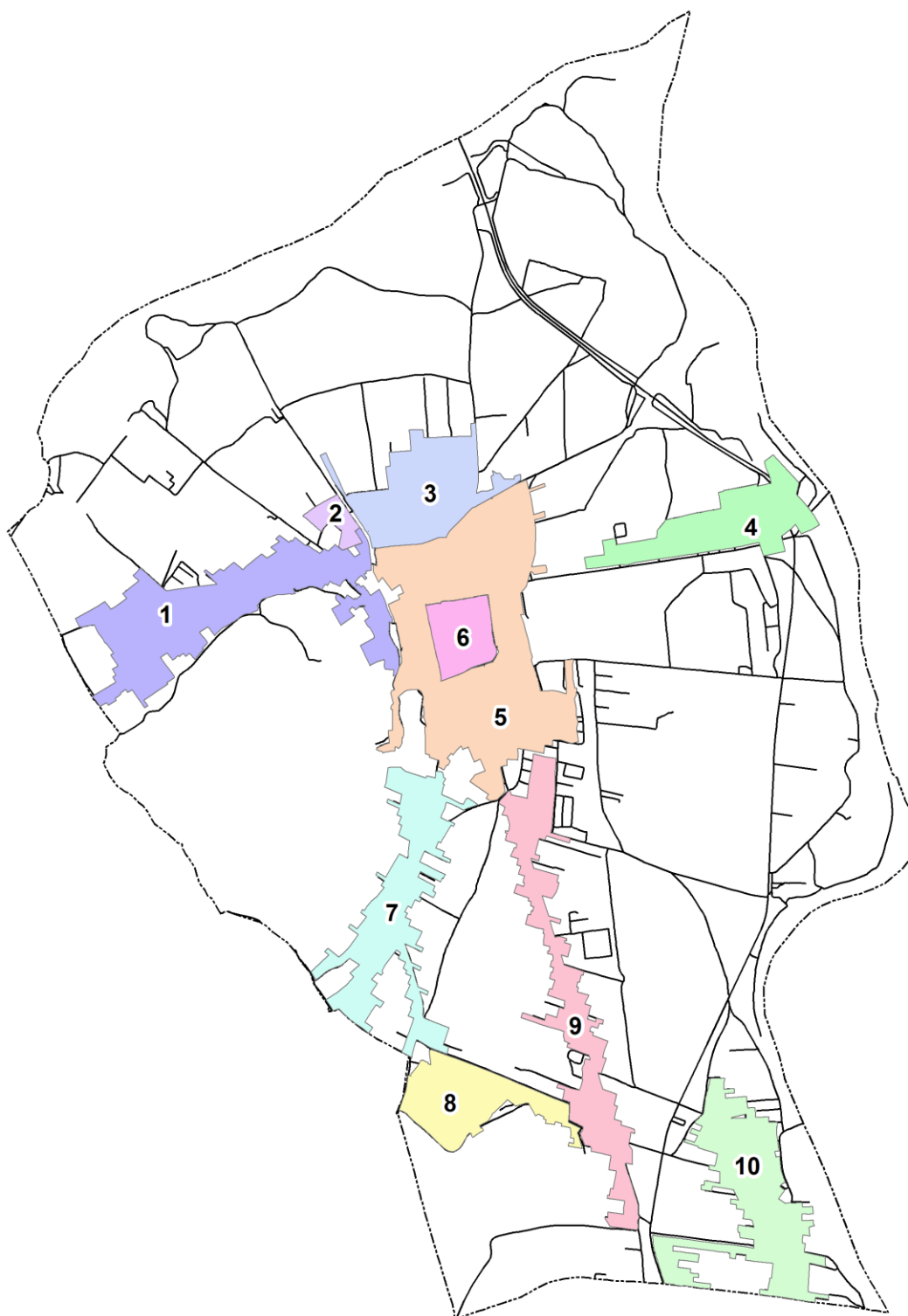
**Tabela 1.** Dane wykorzystane w procedurze wyznaczania jednostek urbanistycznych

Czynnik	Źródło danych	Zakres wykorzystywanych informacji	Przykładowe zestawy danych
Granice administracyjne	- Urząd Gminy Stary Sącz - BDOT 10k	- granice sołectw - granica miasta - inne granice	- Państwowy Rejestr Granic
Urbanizacja	- WODGiK Kraków	- obszar zabudowy - użytkowanie terenu - granice administracyjne	- Mapa topograficzna/ortofotomapa - BDOT 10k
Morfologia	- Urząd Gminy Stary Sącz - WODGiK Kraków - zasoby on-line	- użytkowanie gruntów - drogi	- EGiB - ortofotomapa - Studium Uwarunkowań i Kierunków Zagospodarowania Przestrzennego - MPZP
Przyrodnicze	- WODGiK - Inspektoraty Ochrony Środowiska	- ciek - obszary cenne przyrodniczo	- BDOT 10k

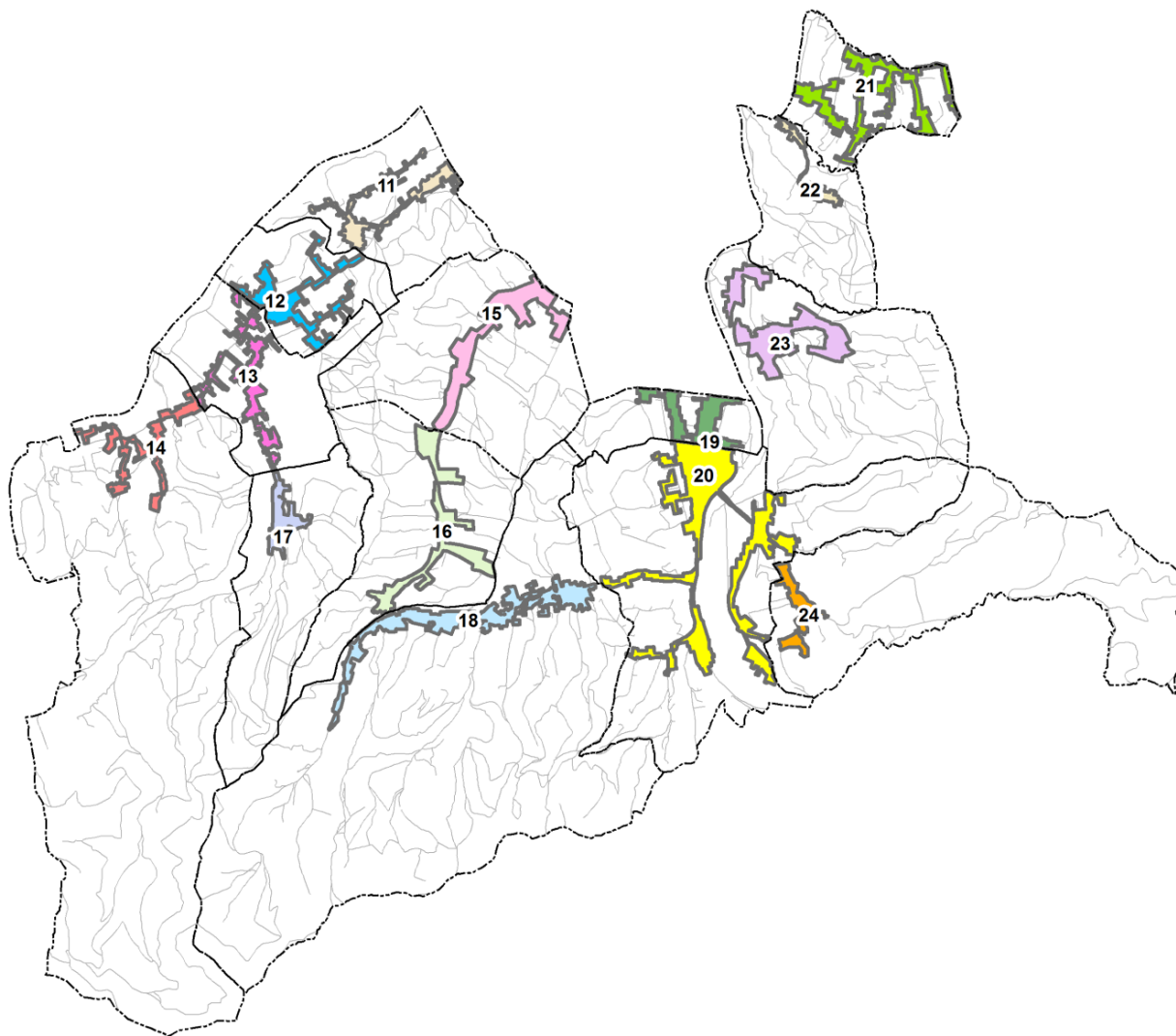
Na podstawie powyższych danych wyznaczono 24 jednostki zamieszkałe, w tym 10 w mieście Stary Sącz i 14 w obrębie sołectw, tj. na terenach wiejskich (**Tabela 2, Rycina 1, Rycina 2**).

**Tabela 2.** Wielkość i liczba ludności w poszczególnych jednostkach urbanistycznych w gminie Stary Sącz

Jednostka urbanistyczna	Nazwa	Powierzchnia [ha]	Odsetek powierzchni [%]	Mieszkańcy	Odsetek mieszkańców [%]
1	Piłsudskiego/Źródłana	40,42	0,40	1127	4,84
2	Os. Słoneczne	3,07	0,03	1394	5,99
3	Bazielicha/ Braterstwa Ludów	23,73	0,24	907	3,90
4	Jana Pawła II/ Nadbrzeżna	20,45	0,20	391	1,68
5	Śródmieście	60,91	0,60	1755	7,54
6	Rynek	9,18	0,09	241	1,04
7	Partyzantów	27,71	0,27	677	2,35
8	Lipie	15,30	0,15	546	2,35
9	Węgierska	24,15	0,24	293	1,26
10	Cyganowice	24,41	0,24	980	4,21
11	Mostki	32,46	0,32	709	3,01
12	Gołkowice Dolne	37,74	0,37	1213	5,15
13	Gołkowice Górne	39,83	0,40	979	4,16
14	Gaboń	74,24	0,74	1383	5,88
15	Moszczenica Niżna	43,61	0,46	1104	4,69
16	Moszczenica Wyżna	25,50	0,25	676	2,87
17	Skrudzina	24,86	0,25	489	2,08
18	Przysietnica	59,07	0,59	2114	8,98
19	Barcice Dolne	25,74	0,26	788	3,35
20	Barcice	92,03	0,91	2685	11,41
21	Łazy Biegonickie	40,96	0,41	924	3,93
22	Myślec	13,88	0,14	385	1,64
23	Popowice	23,70	0,27	652	2,77
24	Wola Krogulecka	12,81	0,13	398	1,69



**Rycina 1.** Wyznaczone jednostki urbanistyczne w mieście Stary Sącz.



**Rycina 2.** Wyznaczone jednostki urbanistyczne w sołectwach gminy Stary Sącz.

## 2. Określenie negatywnych zjawisk w zamieszkałych jednostkach urbanistycznych

Analizę negatywnych zjawisk w wyznaczonych jednostkach wykonano na podstawie wskaźników wymienionych (Tabela 3).

**Tabela 3.** Sfera społeczna – zjawiska wraz z wykorzystanymi wskaźnikami

Zjawisko	Przykładowe wskaźniki	Źródło danych
Bezrobocie	odsetek osób bezrobotnych	Powiatowy Urząd Pracy
Ubóstwo	odsetek osób objętych pomocą społeczną	Ośrodek Pomocy Społecznej
Przestępczość	liczba przestępstw i wykroczeń	Powiatowa Komenda Policji
Poziom edukacji	średnie wyniki ze sprawdzianu szóstoklasisty	Urząd Gminy
Aktywność obywatelska	frekwencja w wyborach parlamentarnych	Państwowa Komisja Wyborcza

W zależności od rodzaju otrzymanych danych (dane liniowe, poligonowe) zastosowano określone metody omówione poniżej.

### I. Dane poligonowe

#### Wskaźnik - Frekwencja w wyborach parlamentarnych 2015

##### 1. Dane

- a. Dane dotyczące wyników wyborów parlamentarnych z października 2015 roku (źródło: Państwowa Komisja Wyborcza)
- b. Granice obwodów wyborczych (źródło: obwieszczenie władz gminy na stronie BIP)

##### 2. Przetwarzanie danych

- a. Dane dotyczące frekwencji w wyborach:
  - i. Z arkusza kalkulacyjnego zawierającego wyniki wyborów parlamentarnych wybrano wyniki dla wszystkich obwodów znajdujących się w gminie Stary Sącz. Sporządzono osobny plik zawierający wyłącznie te dane.
- b. Dane demograficzne:
  - i. Obliczono liczbę osób uprawnionych do głosowania (czyli powyżej 18 roku życia) zameldowanych pod danym adresem.
- c. Granice obwodów wyborczych:
  - i. Zwektoryzowano granice obwodów wyborczych.
- d. Do każdego obwodu przypisano wysokość frekwencji pozyskaną z PKW.

##### 3. Analiza Danych

- a. Używając narzędzia *Intersection* wyznaczono części wspólne obwodów wyborczych oraz jednostek urbanistycznych (komórki)
- b. W przypadku, gdy w jednostce znalazł się więcej niż jeden okręg wyborczy frekwencje przeliczano używając średniej ważonej z wykorzystaniem liczby ludności uprawnionej do głosowania w danej komórce.

$$F = \sum_{i=1}^n \frac{w_i x_i}{l_i}$$

Gdzie:

F – średnia frekwencja dla jednostki urbanistycznej

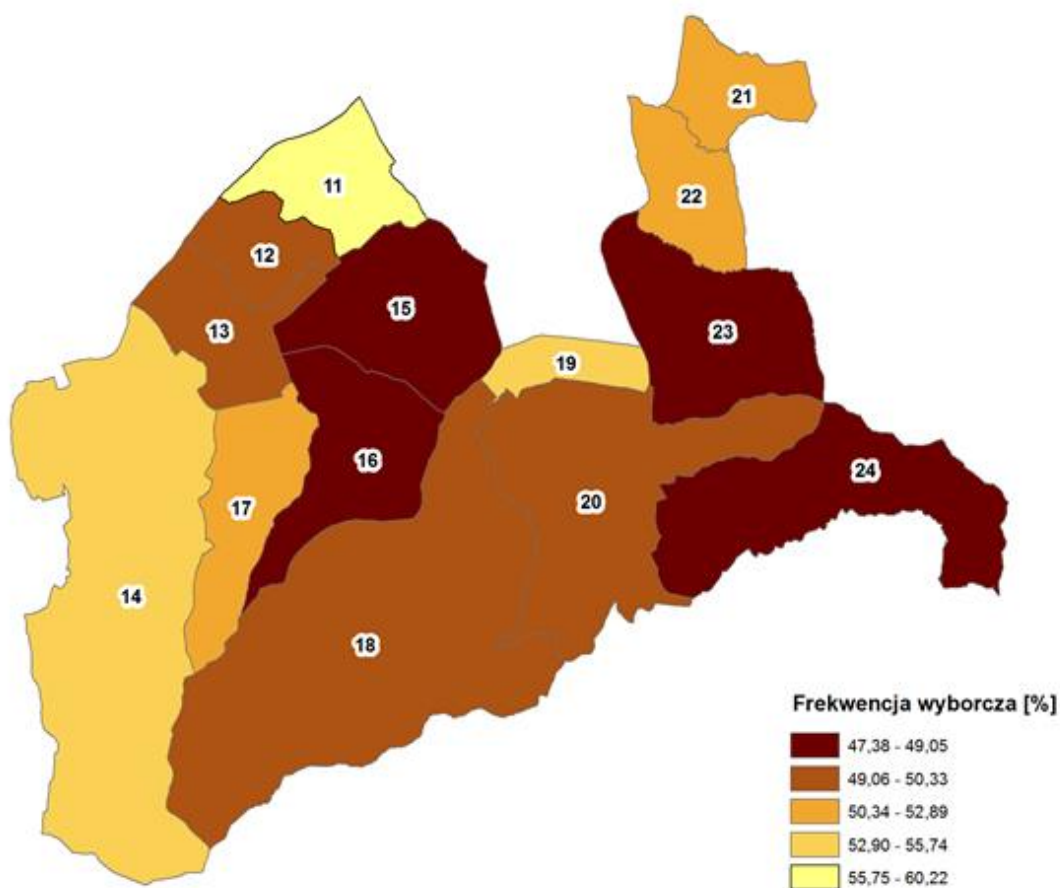
w – liczba mieszkańców uprawnionych do głosowania w komórce

l – liczba mieszkańców uprawnionych do głosowania w całej jednostce

x – frekwencja w obwodzie wyborczym odpowiadającym komórce

n – liczba komórek w jednostce urbanistycznej

#### 4. Wizualizacja danych



**Rycina 3.** Kartogram przedstawiający frekwencję wyborczą w wyborach parlamentarnych w 2015 r. w sołectwach.



## II. Dane liniowe

### Wskaźnik - Liczba osób bezrobotnych (2015)

#### 1. Dane

##### a) Osie ulic:

- Dane w postaci liniowego pliku shapefile zawierającego osie ulic w mieście wraz z nazwami

##### b) Punkty adresowe GUS:

##### c) Dane dotyczące osób bezrobotnych:

- Arkusz kalkulacyjny zawierający zbiorcze informacje na temat osób bezrobotnych w gminie Stary Sącz. Każdy rekord jest przyporządkowany do ulicy.

#### 2. Przetwarzanie danych

##### a) Punkty adresowe:

- Punkty adresowe przyporządkowano do jednostek urbanistycznych,
- Obliczono liczbę mieszkańców w wieku produkcyjnym dla każdego klastra.

##### b) Dane dotyczące bezrobocia:

- Tabelę połączono z plikiem zawierającym osie ulic.

#### 3. Analiza danych

##### a) Osie ulic z danymi dotyczącymi bezrobocia:

- Każdy fragment ulicy z przyporządkowanymi osobami bezrobotnymi w wieku produkcyjnym został przypisany do jednostki urbanistycznej.

##### b) W przypadku gdy ulica została podzielona między jednostki, liczbę osób bezrobotnych rozdzielono na klastry używając udziału mieszkańców danego fragmentu ulicy w wieku produkcyjnym w klastrze do mieszkańców w wieku produkcyjnym zamieszkujących przy całej ulicy

$$P = \frac{w * x}{z}$$

Gdzie:

P – liczba osób bezrobotnych przy fragmencie ulicy należącym do klastra

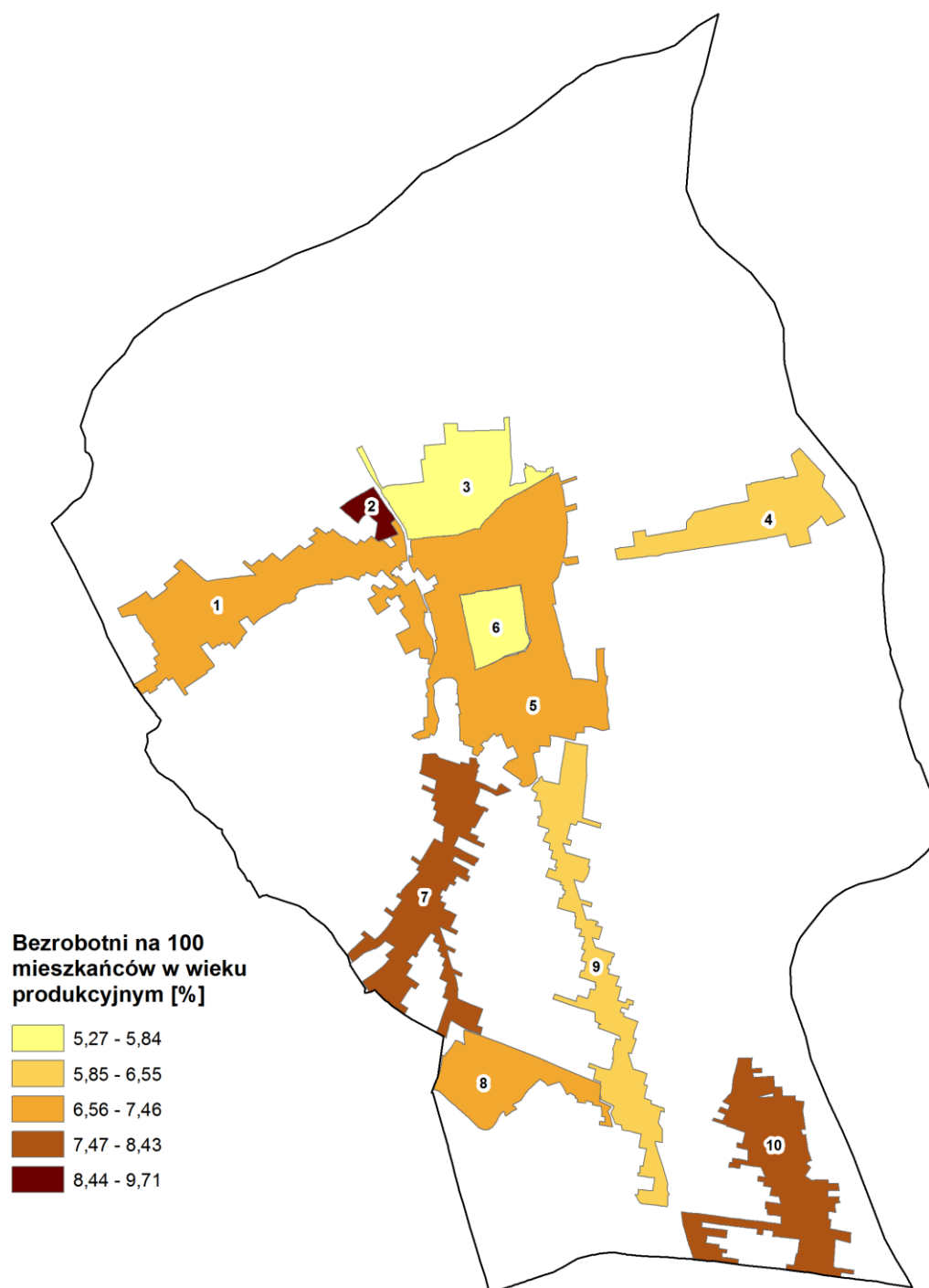
w – liczba osób zameldowanych przy fragmencie ulicy należącym do klastra

x – liczba osób bezrobotnych przy danej ulicy

z – liczba osób zameldowanych przy danej ulicy

##### c) Zsumowano liczbę osób bezrobotnych dla każdej jednostki urbanistycznej i przeliczono ją przez 100 mieszkańców

#### 4. Wizualizacja danych



**Rycina 4.** Kartogram przedstawiający odsetek osób bezrobotnych na 100 mieszkańców w wieku produkcyjnym.

Analogiczną metodę zastosowano w przypadku wskaźnika określającego poziom ubóstwa, przestępczości w gminie, osobno dla miasta i sołectw.

### III. Dane mieszane

#### Wskaźnik - Średni ogólny wynik sprawdzianu szóstoklasisty (2015)

##### 1. Dane (rok 2015)

###### a) Dane dotyczące uczniów:

- Dane zawierające wyniki szóstoklasistów według ulic

###### b) Dane demograficzne:

- Gminna Ewidencja Ludności

##### 2. Przetwarzanie danych

###### a) Dane dotyczące uczniów:

- Dane zawierające wyniki uczniów uśredniono dla klastrow (ulice)

###### b) Dane demograficzne:

- Z Gminnej Ewidencji Ludności wybrano osoby w wieku 12 lat

##### 3. Analiza danych

a) Każdy punkt adresowy z danymi demograficznymi (szóstoklasiści) został przyporządkowany do jednostki urbanistycznej. Obliczono sumę osób w wieku 12 lat dla każdej jednostki

b) Uśrednione wyniki uczniów zostały przypisane do odpowiedniej jednostki urbanistycznej

c) Średni wynik w jednostce został przeliczony używając średniej ważonej z wykorzystaniem liczby dwunastolatków.

$$F = \sum_{i=1}^n \frac{w_i x_i}{l_i}$$

Gdzie:

F – średni wynik sprawdzianu szóstoklasisty dla jednostki urbanistycznej

w – liczba szóstoklasistów w danym klastrze

l – liczba szóstoklasistów w jednostce urbanistycznej

x – średni wynik egzaminu wśród uczniów w klastrze

n – liczba komórek w jednostce urbanistycznej

### 3. Wyznaczenie obszarów zdegradowanych w sferze społecznej

#### ETAP 1

Zgodnie z art. 9 ustawy o rewitalizacji kryzys w sferze społecznej dotyczy szczególnie takich zjawisk jak bezrobocie, ubóstwo, przestępczość, niski poziom edukacji lub kapitału społecznego oraz niewystarczający poziom uczestnictwa w życiu publicznym i kulturalnym.

Zestawienie wartości wybranych do analizy wskaźników dla sfery społecznej zaprezentowano w Tabeli 4 i Tabeli 5.

**Tabela 4.** Wartości wskaźników sfery społecznej w mieście

Jednostka urbanistyczna	Bezrobocie	Ubóstwo	Przestępczość	Edukacja	Aktywność społeczna i obywatelska
	Bezrobotni na 100 mieszkańców w wieku produkcyjnym	Odsetek osób objętych pomocą społeczną [%]	Liczba przestępstw i wykroczeń	Średnie wyniki ze sprawdzianu szóstoklasisty [pkt]	Frekwencja w wyborach [%]
1	7,09	5,50	13	49,17	56,49
2	9,71	5,81	14	51,60	56,49
3	5,27	2,54	9	56,99	57,21
4	6,55	3,07	3	38,00	60,68
5	7,29	3,82	30	52,83	58,14
6	5,84	4,56	15	0,00	59,57
7	8,43	1,03	6	43,30	58,17
8	7,46	1,28	4	54,50	58,17
9	6,13	2,58	10	62,20	58,45
10	8,13	6,12	12	54,30	53,05

**Tabela 5.** Wartości wskaźników sfery społecznej w sołectwie

Jednostka urbanistyczna	Bezrobocie	Ubóstwo	Przestępczość	Edukacja	Aktywność społeczna i obywatelska
	Bezrobotni na 100 mieszkańców w wieku produkcyjnym	Odsetek osób objętych pomocą społeczną [%]	Liczba przestępstw i wykroczeń	Średnie wyniki ze sprawdzianu szóstoklasisty [pkt]	Frekwencja w wyborach [%]
11	8,52	7,05	15	58,6	60,22
12	7,78	6,02	42	57,4	50,33
13	7,61	3,68	42	57,8	50,33
14	7,02	13,81	7	51,0	55,74
15	6,67	4,53	13	55,5	49,05
16	7,07	3,25	13	60,3	49,05
17	7,65	3,89	10	58,7	52,89
18	8,67	4,26	2	60,1	50,25
19	7,74	21,45	84	60,3	54,56
20	8,06	6,29	84	58,4	50,00
21	7,53	4,98	17	59,3	51,53
22	8,68	5,97	3	58,7	51,53
23	9,40	8,44	23	57,1	49,05
24	7,87	10,05	5	50,3	47,38

## ETAP 2

Ze uwagi na fakt, iż wskaźniki zapisane są w różnych jednostkach i przedziałach, a także opisują niepowiązane ze sobą zjawiska, ich porównywanie jest utrudnione. Dlatego też w kolejnym etapie pracy należy znormalizować wartości wskaźników, zgodnie ze wzorem:

$$t_{ij} = \frac{x_{ij} - \bar{x}_j}{S_j}$$

gdzie:

$t_{ij}$  – wartość znormalizowanego wskaźnika  $j$  dla jednostki urbanistycznej  $i$ ,

$x_{ij}$  – wartość wskaźnika  $j$  dla jednostki urbanistycznej  $i$ ,

$\bar{x}_j$  – średnia arytmetyczna wskaźnika  $j$ ,

$S_j$  – odchylenie standardowe wskaźnika  $j$ .

**Tabela 6.** Wartości wskaźników dla sfery społecznej w mieście po normalizacji

Jednostka urbanistyczna	Bezrobocie	Ubóstwo	Przestępczość	Edukacja	Aktywność społeczna i obywatelska
	Bezrobotni na 100 mieszkańców w wieku produkcyjnym	Odsetek osób objętych pomocą społeczną	Liczba przestępstw i wykroczeń	Średnie wyniki ze sprawdzianu szóstoklasisty	Frekwencja w wyborach
1	-0,08	1,08	0,19	0,17	-0,59
2	2,00	1,25	0,33	0,32	-0,59
3	-1,52	-0,63	-0,36	0,64	-0,22
4	-0,51	-0,32	-1,18	-0,50	1,55
5	0,08	0,11	2,53	0,39	0,25
6	-1,07	0,54	0,47	-2,77	0,99
7	0,98	-1,49	-0,77	-0,18	0,27
8	0,21	-1,35	-1,04	0,49	0,27
9	-0,84	-0,60	-0,22	0,95	0,41
10	0,75	1,43	0,05	0,48	-2,35

**Tabela 7.** Wartości wskaźników dla sfery społecznej w sołectwach po normalizacji

Jednostka urbanistyczna	Bezrobocie	Ubóstwo	Przestępczość	Edukacja	Aktywność społeczna i obywatelska
	Bezrobotni na 100 mieszkańców w wieku produkcyjnym	Odsetek osób objętych pomocą społeczną	Liczba przestępstw i wykroczeń	Średnie wyniki ze sprawdzianu szóstoklasisty	Frekwencja w wyborach
11	0,90	-0,07	-0,40	0,39	2,67
12	-0,14	-0,29	0,61	0,01	-0,38
13	-0,38	-0,78	0,61	0,15	-0,38
14	-1,20	1,34	-0,70	-2,12	1,29
15	-1,69	-0,60	-0,48	-0,62	-0,78
16	-1,12	-0,87	-0,48	0,97	-0,78
17	-0,32	-0,74	-0,59	0,42	0,41

18	1,12	-0,66	-0,89	0,88	-0,41
19	-0,19	2,94	2,19	0,96	0,92
20	0,26	-0,23	2,19	0,33	-0,48
21	-0,48	-0,51	-0,33	0,63	-0,01
22	1,12	-0,30	-0,85	0,42	-0,01
23	2,13	0,22	-0,10	-0,09	-0,78
24	0,00	0,55	-0,78	-2,33	-1,29

W przypadku wskaźników charakteryzujących poziom edukacji oraz aktywność społeczną i obywatelską, gdzie wysoka wartość wskaźnika jest zjawiskiem pozytywnym (stymulanta), wartości otrzymane po normalizacji zostały pomnożone przez (-1).

### ETAP 3

W kolejnym etapie należy zsumować wartości poszczególnych wskaźników we wszystkich jednostkach urbanistycznych w jeden wskaźnik syntetyczny, zgodnie ze wzorem:

$$P_i = \frac{1}{n} \sum_{j=1}^n t_{ij}$$

gdzie:

$P_i$  – syntetyczny wskaźnik negatywnych zjawisk,

$n$  – liczba wskaźników (cech),

$t_{ij}$  – wartość wskaźnika  $j$  dla jednostki urbanistycznej  $i$ .

**Tabela 8.** Wartości wskaźnika syntetycznego dla wyznaczonych jednostek w mieście

Jednostka urbanistyczna	Bezrobocie	Ubóstwo	Przestępczość	Edukacja	Aktywność społeczna i obywatelska	Wartość wskaźnika
	Bezrobotni na 100 mieszkańców w wieku produkcyjnym	Odsetek osób objętych pomocą społeczną	Liczba przestępstw i wykroczeń	Średnie wyniki ze sprawdzianu szóstoklasisty	Frekwencja w wyborach	
1	-0,08	1,08	0,19	-0,17	0,59	<b>1,60</b>
2	2,00	1,25	0,33	-0,32	0,59	<b>3,85</b>
3	-1,52	-0,63	-0,36	-0,64	0,22	<b>-2,93</b>
4	-0,51	-0,32	-1,18	0,50	-1,55	<b>-3,07</b>
5	0,08	0,11	2,53	-0,39	-0,25	<b>2,06</b>
6	-1,07	0,54	0,47	2,77	-0,99	<b>1,72</b>
7	0,98	-1,49	-0,77	0,18	-0,27	<b>-1,37</b>
8	0,21	-1,35	-1,04	-0,49	-0,27	<b>-2,94</b>
9	-0,84	-0,60	-0,22	-0,95	-0,41	<b>-3,03</b>
10	0,75	1,43	0,05	-0,48	2,35	<b>4,10</b>

**Tabela 9.** Wartości wskaźnika syntetycznego dla wyznaczonych jednostek w sołectwach

Jednostka urbanistyczna	Bezrobocie	Ubóstwo	Przestępczość	Edukacja	Aktywność społeczna i obywatelska	Wartość wskaźnika
	Bezrobotni na 100 mieszkańców w wieku produkcyjnym	Odsetek osób objętych pomocą społeczną	Liczba przestępstw i wykroczeń	Średnie wyniki ze sprawdzianu szóstoklasisty	Frekwencja w wyborach	
11	0,90	-0,07	-0,40	-0,39	-2,67	<b>-2,64</b>
12	-0,14	-0,29	0,61	-0,01	0,38	<b>0,55</b>
13	-0,38	-0,78	0,61	-0,15	0,38	<b>-0,31</b>
14	-1,20	1,34	-0,70	2,12	-1,29	<b>0,28</b>
15	-1,69	-0,60	-0,48	0,62	0,78	<b>-1,37</b>
16	-1,12	-0,87	-0,48	-0,97	0,78	<b>-2,66</b>
17	-0,32	-0,74	-0,59	-0,42	-0,41	<b>-2,48</b>
18	1,12	-0,66	-0,89	-0,88	0,41	<b>-0,91</b>
19	-0,19	2,94	2,19	-0,96	-0,92	<b>3,05</b>
20	0,26	-0,23	2,19	-0,33	0,48	<b>2,36</b>
21	-0,48	-0,51	-0,33	-0,63	0,01	<b>-1,93</b>
22	1,12	-0,30	-0,85	-0,42	0,01	<b>-0,44</b>
23	2,13	0,22	-0,10	0,09	0,78	<b>3,11</b>
24	0,00	0,55	-0,78	2,33	1,29	<b>3,40</b>

#### ETAP 4

Dodatnia wartość wskaźnika syntetycznego, w danej jednostce urbanistycznej, oznacza kryzys w sferze społecznej dotyczący zjawisk takich jak bezrobocie, ubóstwo, przestępczość, niski poziom edukacji oraz niewystarczający poziom aktywności społecznej i obywatelskiej mieszkańców Starego Sącza. W **Tabela 10** zaprezentowano zdegradowane jednostki urbanistyczne na terenie gminy Stary Sącz.

**Tabela 10.** Obszary zdegradowane w sferze społecznej na terenie gminy Stary Sącz

Jednostka urbanistyczna	Nazwa	Sfera społeczna
1	<b>Piłsudskiego/Źródłana</b>	+
2	<b>Os. Słoneczne</b>	+
3	Bazielicha/Braterstwa Ludów	-
4	Jana Pawła II/Nadbrzeżna	-
5	<b>Śródmieście</b>	+
6	<b>Rynek</b>	+
7	Partyzantów	-
8	Lipie	-
9	Węgierska	-
10	<b>Cyganowice</b>	+
11	Mostki	-
12	<b>Gołkowice Dolne</b>	+
13	Gołkowice Górne	-
14	<b>Gaboń</b>	+
15	Moszczenica Niżna	-
16	Moszczenica Wyżna	-
17	Skrudzina	-
18	Przysietnica	-
19	<b>Barcice Dolne</b>	+
20	<b>Barcice</b>	+
21	Łązy Biegonickie	-
22	Myślec	-
23	<b>Popowice</b>	+
24	<b>Wola Krogulecka</b>	+

Uwagi: + obszary zdegradowane, - obszary niezdegradowane

Zdegradowane jednostki urbanistyczne zostały przedstawione na mapach wynikowych oznaczonych jako **załącznik nr 1-7**.



## 4. Analiza pozostałych sfer

W celu wyznaczenia obszaru rewitalizacji przeanalizowano negatywne zjawiska w pozostałych sferach tj. gospodarczej, środowiskowej, przestrzenno-funkcjonalnej i technicznej. W analizie zjawisk kryzysowych w powyższych sferach wykorzystano metody ilościowe oraz jakościowe.

### SFERA GOSPODARCZA

Kryzys w sferze gospodarczej oceniono na podstawie analizy wskaźnika przedstawiającego odsetek aktywnych przedsiębiorców. Otrzymane wartości przyrównano do wyliczonej średniej dla miasta (6,36%) oraz średniej dla sołectw (4,40%). Jeżeli wartość wskaźnika była niższa od średniej dla miasta lub sołectw Stary Sącz, jednostkę urbanistyczną klasyfikowano jako zdegradowaną w sferze gospodarczej. Dane dotyczące liczby przedsiębiorców pozyskano z Urzędu Miasta i Gminy Stary Sącz.

**Tabela 11.** Odsetek przedsiębiorców w wyznaczonych jednostkach urbanistycznych na poziomie miasta (dane za rok 2015)

Jednostka urbanistyczna	Nazwa	Liczba przedsiębiorców [os.]	Liczba mieszkańców ogółem [os.]	Odsetek przedsiębiorców [%]
1	Piłsudskiego/Źródłana	35	1127	3,11
2	Os. Słoneczne	27	1394	1,94
3	Bazielicha/ Braterstwa Ludów	40	907	4,41
4	Jana Pawła II/ Nadbrzeżna	18	391	4,60
5	Śródmieście	134	1755	7,64
6	Rynek	51	241	21,16
7	Partyzantów	33	677	4,87
8	Lipie	26	546	4,76
9	Węgierska	24	293	8,19
10	Cyganowice	29	980	2,96

Uwagi: średni odsetek przedsiębiorców dla miasta wynosi 6,36%.

**Tabela 12.** Odsetek przedsiębiorców w wyznaczonych jednostkach urbanistycznych na poziomie sołectw (dane za rok 2015)

Jednostka urbanistyczna	Nazwa	Liczba przedsiębiorców [os.]	Liczba mieszkańców ogółem [os.]	Odsetek przedsiębiorców [%]
11	Mostki	27	709	3,81
12	Gołkowice Dolne	59	1213	4,86
13	Gołkowice Górne	63	979	6,44
14	Gaboń	38	652	5,83
15	Moszczenica Niżna	39	1104	3,53
16	Moszczenica Wyżna	19	676	2,81
17	Skrudzina	15	489	3,07
18	Przysietnica	66	2114	3,12
19	Barcice Dolne	46	788	5,84
20	Barcice	64	2685	2,38
21	Łązy Biegonickie	69	924	7,47
22	Myślec	24	385	6,23
23	Popowice	18	652	2,76
24	Wola Krogulecka	14	398	3,52

Uwagi: średni odsetek przedsiębiorców dla sołectw wynosi 4,40%.

Wskaźnikiem uzupełniającym analizę sfery gospodarczej był odsetek wyrejestrowanych i zawieszonych przedsiębiorców. Otrzymane wartości przyrównano do wyliczonej średniej dla miasta (9,09%) oraz średniej dla sołectw (2,61%).

**Tabela 13.** Odsetek wyrejestrowanych i zawieszonych przedsiębiorców w wyznaczonych jednostkach urbanistycznych na poziomie miasta (dane za rok 2015)

Jednostka urbanistyczna	Nazwa	Liczba przedsiębiorców [os.]	Liczba mieszkańców ogółem [os.]	Odsetek przedsiębiorców [%]
1	Piłsudskiego/Źródłana	35	1127	3,11
2	Os. Słoneczne	34	1394	2,44
3	Bazielicha/ Braterstwa Ludów	48	907	5,29
4	Jana Pawła II/ Nadbrzeźna	12	391	3,07
5	Śródmieście	129	1755	7,35
6	Rynek	86	241	35,68
7	Partyzantów	19	677	2,81
8	Lipie	49	546	8,97
9	Węgierska	52	293	17,75
10	Cyganowice	43	980	4,39

Uwagi: średni odsetek przedsiębiorców dla miasta wynosi 9,09%.

**Tabela 14.** Odsetek wyrejestrowanych i zawieszonych przedsiębiorców w wyznaczonych jednostkach urbanistycznych na poziomie sołectw (dane za rok 2015)

Jednostka urbanistyczna	Nazwa	Liczba przedsiębiorców [os.]	Liczba mieszkańców ogółem [os.]	Odsetek przedsiębiorców [%]
11	Mostki	22	709	3,10
12	Gołkowice Dolne	32	1213	2,64
13	Gołkowice Górne	27	979	2,76
14	Gaboń	22	652	3,37
15	Moszczenica Niżna	27	1104	2,45
16	Moszczenica Wyżna	13	676	1,92
17	Skrudzina	14	489	2,86
18	Przysietnica	47	2114	2,22
19	Barcice Dolne	26	788	3,30
20	Barcice	68	2685	2,53
21	Łazy Biegonickie	27	924	2,92
22	Myślec	9	385	2,34
23	Popowice	20	652	3,07
24	Wola Krogulecka	4	398	1,01

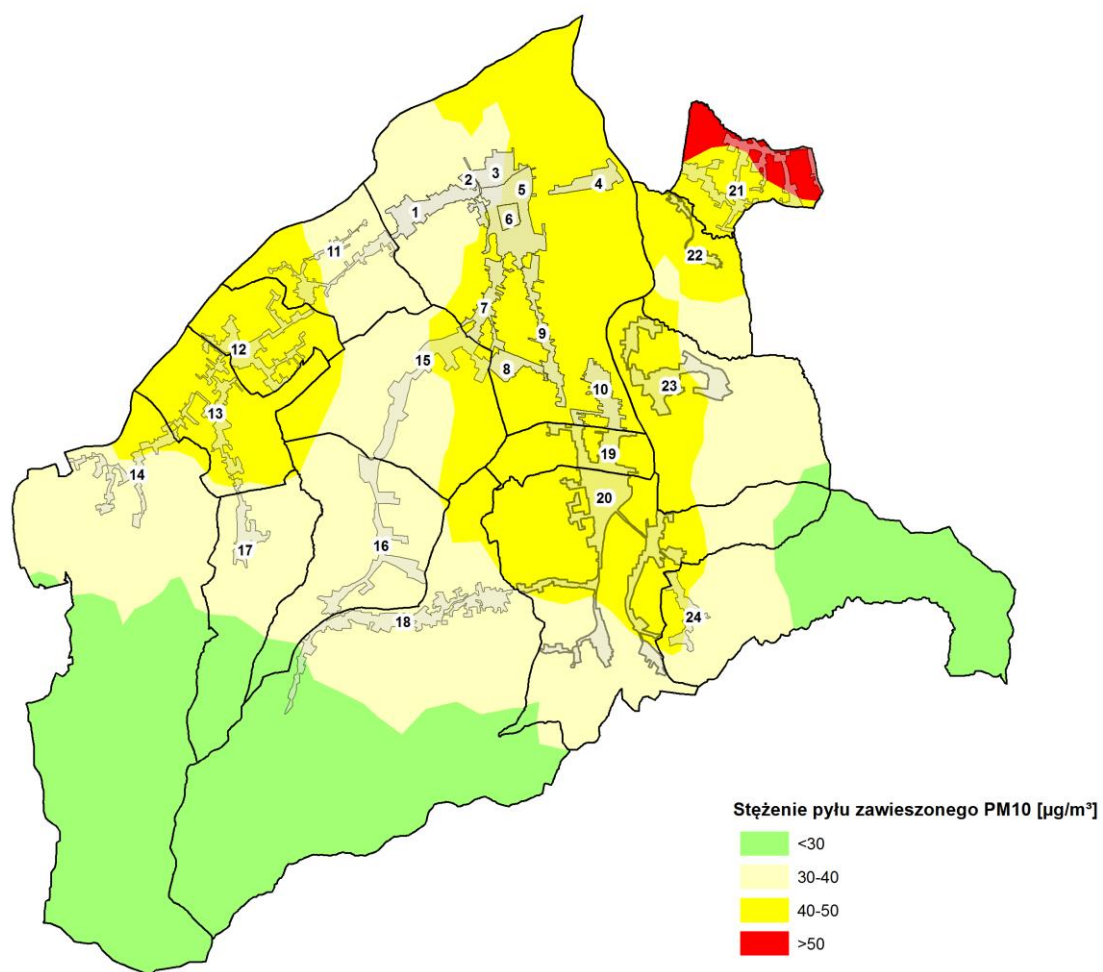
Uwagi: średni odsetek przedsiębiorców dla sołectw wynosi 2,61%.

Jeżeli w jednostkach, których początkowo nie wykazano degradacji (wysoki odsetek przedsiębiorców), ale po przeanalizowaniu kryterium dodatkowego wyliczono wysoki odsetek osób wyrejestrowanych i zawieszonych (wyższy od średniej dla miasta i sołectw), dawało to podstawę do zaklasyfikowania jednostki jako zdegradowanej w sferze gospodarczej.

## **SFERA ŚRODOWISKOWA**

Kryzys w sferze środowiskowej przeanalizowano na podstawie danych obrazujących średnie dobowe stężenie pyłu PM10 [ $\mu\text{g}/\text{m}^3$ ], pozyskane z serwisu Małopolskiej Infrastruktury Informacji Przestrzennej (<http://miip.geomalopolska.pl/imap/>). Poziom dopuszczalny dla stężenia średniodobowego wynosi  $50 \mu\text{g}/\text{m}^3$ . Zatem, jeżeli w wyznaczonej jednostce urbanistycznej stwierdzono występowanie obszarów, w których powyższa dopuszczalna norma została przekroczona, całą jednostkę klasyfikowano jako zdegradowaną w sferze środowiskowej (**Rycina 5,**

Tabela 15).



Rycina 5. Średnie dobowe stężenie pyłu zawieszono PM10 [ $\mu\text{g}/\text{m}^3$ ].

**Tabela 15.** Występowanie obszarów, w których średnie dobowe stężenie pyłu PM10 przekracza wartości dopuszczalną 50 µg/m<sup>3</sup> (dane za rok 2011)

Jednostka urbanistyczna	Nazwa	Występowanie obszarów, w których średnie dobowe stężenie pyłu PM10 przekracza wartości dopuszczalną 50 µg/m <sup>3</sup>
1	Piłsudskiego/Źródłana	0
2	Os. Słoneczne	0
3	Bazielicha/ Braterstwa Ludów	0
4	Jana Pawła II/ Nadbrzeźna	0
5	Śródmieście	0
6	Rynek	0
7	Partyzantów	0
8	Lipie	0
9	Węgierska	0
10	Cyganowice	0
11	Mostki	0
12	Gołkowice Dolne	0
13	Gołkowice Górne	0
14	Gaboń	0
15	Moszczenica Niżna	0
16	Moszczenica Wyżna	0
17	Skrudżina	0
18	Przysietnica	0
19	Barcice Dolne	0
20	Barcice	0
21	Łazy Biegonickie	1
22	Myślec	0
23	Popowice	0
24	Wola Krogulecka	0

Uwagi: 0 – brak kryzysu, 1 – występowanie kryzysu.

## SFERA PRZESTRZENNO-FUNKCJONALNA

Sferę przestrzenno-funkcjonalną przeanalizowano w zakresie dostępności organizacji pozarządowych funkcjonujących na terenie gminy Stary Sącz. Otrzymane wartości przyrównano do wyliczonej średniej dla miasta (0,39%) oraz średniej dla sołectw (2,85%). Jeżeli wartość wskaźnika była niższa od średniej dla miasta lub sołectw Starego Sącza, jednostkę urbanistyczną klasyfikowano jako zdegradowaną w sferze przestrzenno-funkcjonalnej. Dane dotyczące liczby organizacji pozarządowych pozyskano z Urzędu Miasta i Gminy Stary Sącz.

**Tabela 16.** Liczba organizacji pozarządowych na 100 mieszkańców w jednostce urbanistycznej na poziomie miasta (dane za rok 2015)

Jednostka urbanistyczna	Nazwa	Liczba organizacji pozarządowych [ilość]	Liczba mieszkańców ogółem [os.]	Liczba organizacji na 100 mieszkańców [%]
1	Piłsudskiego/Źródłana	4	1127	0,35
2	Os. Słoneczne	1	1394	0,07
3	Bazielicha/ Braterstwa Ludów	1	907	0,11
4	Jana Pawła II/ Nadbrzeźna	1	391	0,26
5	Śródmieście	15	1755	0,85

6	Rynek	4	241	1,66
7	Partyzantów	3	677	0,44
8	Lipie	1	546	0,18
9	Węgierska	2	293	0,68
10	Cyganowice	0	980	0,00

Uwagi: średnia liczba organizacji pozarządowych na 100 mieszkańców dla miasta wynosi 0,39%.

**Tabela 17.** Liczba organizacji pozarządowych na 100 mieszkańców w jednostce urbanistycznej na poziomie sołectw (dane za rok 2015)

Jednostka urbanistyczna	Nazwa	Liczba organizacji pozarządowych [ilość]	Liczba mieszkańców ogółem [os.]	Liczba organizacji na 100 mieszkańców [%]
11	Mostki	1	709	0,14
12	Gołkowice Dolne	0	1213	0,00
13	Gołkowice Górne	3	979	0,31
14	Gaboń	4	652	0,61
15	Moszczenica Niżna	1	1104	0,09
16	Moszczenica Wyżna	2	676	0,30
17	Skrudzina	1	489	0,20
18	Przysietnica	4	2114	0,19
19	Barcice Dolne	1	788	0,13
20	Barcice	4	2685	0,15
21	Łazy Biegonickie	2	924	0,22
22	Myślec	2	385	0,52
23	Popowice	0	652	0,00
24	Wola Krogulecka	0	398	0,00

Uwagi: średnia liczba organizacji pozarządowych na 100 mieszkańców dla sołectw wynosi 0,39%.

## SFERA TECHNICZNA

Sferę techniczną przeanalizowano na podstawie wskaźników jakościowych udostępnionych przez Urząd Miasta i Gminy w Starym Sączu, a także w oparciu o inwentaryzację terenową. Ocenie poddano stan techniczny głównych tras komunikacyjnych w gminie. Przeważająca liczba dróg cechujących się widocznymi spękaniami, deformacjami czy ubytkami w nawierzchni, pozwoliła na zaklasyfikowanie jednostki jako zdegradowanej w sferze technicznej.

**Tabela 18.** Stan techniczny dróg w jednostkach urbanistycznych na poziomie miasta (dane za rok 2015)

Jednostka urbanistyczna	Nazwa	Drogi publiczne	Kategoria drogi	Stan techniczny
1	Piłsudskiego/Źródłana	ul. Żwirki i Wigury	gminna	widoczne spękania i ubytki w nawierzchni
		ul. Stroma	gminna	widoczne spękania i ubytki w nawierzchni
		Stary Sącz Rondo - Gołkowice Dolne: ul. Józefa Piłsudskiego	gminna	stan dobry
		ul. Prof. Józefa Tischnera	gminna	widoczne deformacje i spękania nawierzchni
		ul. Podegrodzka	gminna	stan dobry
		ul. Źródłana	gminna	stan zadowalający
2	Os. Słoneczne	ul. Braterstwa Ludów	gminna	widoczne nieliczne spękania
		ul. Podegrodzka	gminna	stan dobry
3	Bazielicha/Braterstwa Ludów	ul. Braterstwa Ludów	gminna	stan dobry
		ul. Krakowska	gminna	stan dobry
		ul. Cesarczyka	gminna	stan dobry
4	Jana Pawła II/Nadbrzeżna	ul. Jana Pawła II	gminna	stan dobry
5	Śródmieście	ul. Pod Ogrodami	gminna	stan dobry
		ul. Polna	gminna	stan dobry
		ul. Krakowska	gminna	widoczne nieliczne spękania
		Stary Sącz Rondo - Gołkowice Dolne: ul. Stefana Batorego, ul. Jana Pawła II	gminna	stan dobry
		ul. Jana Kilińskiego	gminna	widoczne nieliczne spękania i ubytki
		ul. Szewska	gminna	widoczne nieliczne spękania
		ul.11 Listopada	gminna	widoczne nieliczne spękania
		ul. Kazimierza Morawskiego	gminna	widoczne nieliczne spękania
		ul. Parkowa	gminna	widoczne nieliczne spękania
		ul. Jagiellońska	gminna	widoczna deformacja nawierzchni
		ul. Królowej Jadwigi	gminna	stan zadowalający
		ul. Stefana Czarnieckiego	gminna	widoczne nieliczne spękania
		ul. Trakt Św. Kingi	gminna	widoczne spękania
		ul. Władysława Bandurskiego	gminna	widoczne nieliczne spękania
ul. Partyzantów/Ogrodowa	gminna	widoczne nieliczne spękania		
ul. 22 Stycznia	gminna	stan dobry		
6	Rynek	ul. Ignacego Daszyńskiego	gminna	stan dobry
		ul. Dąbrowskiego	gminna	widoczne spękania

		ul. Rynek	gminna	stan dobry
		Stary Sącz Rondo - Gołkowice Dolne: ul. Stefana Batorego, ul. Jana Pawła II	gminna	widoczne deformacje nawierzchni
		ul. Stanisława Staszica	gminna	stan dobry
		ul. Kazimierza Wielkiego	gminna	stan dobry
		ul. Mikołaja Kopernika	gminna	stan dobry
		ul. Jana III Sobieskiego	powiatowa	widoczne spękania
		ul. Królowej Jadwigi	gminna	stan dobry
		ul. Adama Mickiewicza	gminna	stan dobry
		ul. 3-go Maja	gminna	widoczne spękania
		ul. Bolesława Chrobrego	gminna	widoczne spękania
7	Partyzantów	ul. Partyzantów	gminna	widoczne spękania
8	Lipie	ul. Brzozowa	gminna	widoczne spękania
		ul. Witosa	gminna	stan dobry
		ul. Kwiatowa	gminna	widoczne deformacje nawierzchni
		ul. Lenczowskiego	gminna	stan zadowalający
9	Węgierska	ul. Węgierska	gminna	widoczne spękania
10	Cyganowice	ul. Cyganowice	gminna	stan zadowalający
		ul. Popowicka	gminna	stan zadowalający
		Barcice Stary Sącz – Cyganowice	gminna	stan zadowalający

**Tabela 19.** Stan techniczny oraz jakość dróg w jednostkach urbanistycznych na poziomie sołectw (dane za rok 2015)

Jednostka urbanistyczna	Nazwa	Drogi publiczne	Kategoria drogi	Stan techniczny
11	Mostki	Mostki – Stary Sącz Las	gminna	widoczne spękania
		Mostki – Żwirownia	gminna	widoczne spękania i ubytki
		Mostki – Wieś	gminna	stan dobry
		Mostki – Na łęg	gminna	widoczne spękania
		Mostki – Stary Sącz granica miasta	gminna	widoczne spękania
12	Gołkowice Dolne	Gołkowice Dolne - Osiedle	gminna	widoczne spękania
		Gołkowice Dolne - Do Lasu	gminna	widoczne spękania
		Gołkowice Dolne - Boczna	gminna	widoczne spękania
		Gołkowice Dolne - Do Zycha	gminna	widoczne spękania
		Stary Sącz Rondo - Gołkowice Dolne	gminna	stan dobry
13	Gołkowice Górne	Gołkowice Górne – Poczta	gminna	stan dobry
		Gołkowice Górne – Łącznik	gminna	widoczne nieliczne spękania
		Gołkowice Górne – przy Kościele	gminna	widoczne spękania
14	Gaboń	Gaboń Praczką - Na Bachnate	gminna	stan zadowalający



		Gaboń Pracza - Wilkówka z Osady	gminna	stan dobry
		Gaboń - Przehyba przez Wilkówkę	gminna	stan zadowalający
		Gaboń - Wilkówka z Osiedla Wola	gminna	stan zadowalający
		Gaboń - Przehyba przez Wyżne Ćwierci	gminna	stan zadowalający
		Gaboń Ćwierci	gminna	stan zadowalający
		Gaboń Ćwierci - Opalana	gminna	widoczne spękania i deformacje
		Gaboń - Ćwierci Wyżne	gminna	stan zadowalający
		Gaboń - Wyżne Ćwierci – Trafo	gminna	stan zadowalający
		Gaboń - Niżne Ćwierci	gminna	widoczne spękania i deformacje
		Gaboń - Ćwierci - Gaboń Cegielnia	gminna	widoczne spękania i deformacje
		Gaboń - Gaboń Grabie	gminna	stan zadowalający
		Gaboń przy Kościele	gminna	stan dobry
		Gaboń - Opalana	gminna	stan zadowalający
		Gaboń - Opalana - Na Kabatki	gminna	stan zadowalający
		Gaboń - Opalana II	gminna	widoczne spękania i deformacje
		Gaboń - Opalana - Osiedle	gminna	stan dobry
		Gołkowice Górne - Gaboń	powiatowa	stan dobry
		Gołkowice Górne - Łazy Brzyńskie	powiatowa	stan dobry
15	Moszczenica Niżna	Moszczenica Niżna – Lipie – Barcice	gminna	widoczne spękania
		Moszczenica Niżna – Lipie	gminna	stan dobry
		Moszczenica Niżna – Do Przedszkola	gminna	widoczne nieliczne spękania
		Moszczenica Niżna – Lipie-Stary Sącz	gminna	widoczne niewielkie ubytki nawierzchni
16	Moszczenica Wyżna	Moszczenica Wyżna – ul. Głośnych	gminna	widoczne spękania
		Moszczenica Wyżna – ul. Szmaciarska Gaj Działy	gminna	widoczne spękania
17	Skrudzina	Skrudzina – przez Wieś	gminna	stan dobry
		Skrudzina - Działy	gminna	widoczne spękania
18	Przysietnica	Przysietnica – Do Jurczaków	gminna	widoczne spękania
		Przysietnica – Twarożka	gminna	widoczne spękania
		Przysietnica – do Górali	gminna	widoczne spękania
		Przysietnica– Podsapieniec	gminna	widoczne spękania
19	Barcice Dolne	os. za Torem	gminna	stan zadowalający
		Barcice - Stary Sącz - Cyganowice	gminna	nieliczne spękania
		Barcice - Cmentarz - do	gminna	widoczne deformacje

		Popradu		
		Nowy Sącz - Piwniczna - Granica Państwa	krajowa	nieliczne spękania
20	Barcice	Barcice - Stary Sącz- Cyganowice	gminna	widoczne deformacje
		Cmentarz - do Popradu	gminna	widoczne deformacje
		Cmentarz - do Torów PKP	gminna	stan zadowalający
		Nowa Dzielnica	gminna	widoczne spękania i deformacje
		Koło Stadionu	gminna	stan zadowalający
		Barcice - Wdżary	gminna	stan zadowalający
		Barcice - Wrzesowica Wierchy	gminna	stan zadowalający
		Barcice - Facimiech	gminna	widoczne spękania i deformacje
		Barcice - Na Sapieniec	gminna	widoczne spękania i deformacje
		Barcice - Na Kliny	gminna	widoczne spękania i deformacje
		Barcice - Głucha Dolina	gminna	widoczne spękania i deformacje
		Barcice - Skrajnia Dolna	gminna	widoczne spękania i deformacje
		Moszczenica Niżna - Lipie - Barcice	gminna	stan zadowalający
		Stary Sącz - Przysietnica - Barcice	powiatowa	stan zadowalający
		Nowy Sącz - Piwniczna - Granica Państwa	krajowa	stan zadowalający
		21	Łazy Biegonickie	Łazy Biegonickie – Żeleznikowa
Łazy Biegonickie – Wójcikówka do Trafo	gminna			widoczne spękania i deformacje
Łazy Biegonickie – Wójcikówka granica	gminna			widoczne spękania i deformacje
Łazy Biegonickie – Myślec	gminna			widoczne spękania i deformacje
Łazy Biegonickie – Żeleznikowa w gaju	gminna			widoczne spękania i deformacje
Łazy Biegonickie - Wójcikówka	gminna			Stan dobry
22	Myślec	Myślec – Wieś od Żeleznikowej	gminna	widoczne spękania
		Myślec – Ośrodek ZSMP	gminna	widoczne spękania
		Myślec – Zagórze Myśleckie	gminna	widoczne spękania
23	Popowice	Popowice - Cyganowice	gminna	widoczne spękania i deformacje
		Myślec - Myślec Zagórze	gminna	widoczne spękania i deformacje
24	Wola Krogulecka	Barcice - Wola Krogulecka - Os. Łąki	gminna	stan zadowalający
		Barcice - Wola Krogulecka	powiatowa	stan zadowalający
		Barcice - Facimiech	gminna	stan zadowalający

## PODSUMOWANIE

W wyniku korelacji sfery społecznej ze sferami dodatkowymi, tj. gospodarczą, środowiskową, przestrzenno-funkcjonalną oraz techniczną, otrzymano macierz ukazującą problemy w poszczególnych jednostkach. W **Tabela 20** plusem zaznaczono występowanie negatywnych zjawisk w powyższych sferach. Dodatkowo kolorem czerwonym wyróżniono jednostki zdegradowane w sferze społecznej, możliwe do objęcia procesem rewitalizacji.

**Tabela 20.** Występowanie problemów w poszczególnych sferach

Jednostka urbanistyczna	Nazwa	Sfera społeczna	Sfera gospodarcza	Sfera środowiskowa	Sfera przestrzenno-funkcjonalna	Sfera techniczna	Jednostka objęta kryzysem
1	<b>Piłsudskiego/Źródłana</b>	+	+	-	-	+	+
2	<b>Os. Słoneczne</b>	+	+	-	-	+	+
3	Bazielicha/Braterstwa Ludów	-	+	-	-	+	-
4	Jana Pawła II/Nadbrzeżna	-	+	-	-	+	-
5	<b>Śródmieście</b>	+	-	-	+	-	+
6	<b>Rynek</b>	+	+	-	-	-	+
7	Partyzantów	-	+	-	-	-	-
8	Lipie	-	+	-	-	+	-
9	Węgierska	-	+	-	+	-	-
10	<b>Cyganowice</b>	+	+	-	-	+	+
11	Mostki	-	+	-	+	+	-
12	<b>Gołkowice Dolne</b>	+	+	-	+	+	+
13	Gołkowice Górne	-	+	-	-	-	-
14	<b>Gaboń</b>	+	+	-	-	-	+
15	Moszczenica Niżna	-	+	-	-	+	-
16	Moszczenica Wyżna	-	+	-	-	+	-
17	Skrudzina	-	+	-	-	+	-
18	Przysietnica	-	+	-	-	+	-
19	<b>Barcice Dolne</b>	+	+	-	-	+	+
20	<b>Barcice</b>	+	+	-	+	+	+
21	Łazy Biegonickie	-	+	+	-	+	-
22	Myślec	-	-	-	-	+	-
23	<b>Popowice</b>	+	+	-	-	+	+
24	<b>Wola Krogulecka</b>	+	+	-	-	-	+

Uwagi: Uwagi: + obszary zdegradowane, - obszary niezdegradowane.

## 5. Wyznaczenie obszaru rewitalizacji

### Obszary zamieszkałe

Z powyższej diagnozy wynika, iż na terenie gminy Stary Sącz znajduje się znacznie więcej obszarów zdegradowanych, które mogłyby podlegać rewitalizacji. Jednak, z uwagi na ograniczenia ustawowe dotyczące obszaru rewitalizacji (30% - liczba ludności, 20% - powierzchnia terenu), wybrano jednostki

urbanistyczne mające istotne znaczenie dla rozwoju lokalnego gminy, w których gmina zamierza prowadzić rewitalizację (art. 10 ust. 1):

1. Śródmieście
2. Rynek
3. Barcice Dolne
4. Barcice
5. Gołkowice Dolne

Do rewitalizacji wskazano 5 zamieszkałych jednostek urbanistycznych, zajmujących powierzchniowo 2,23% i zamieszkałych przez 28,29% ludności.

Obszary rewitalizacji przedstawione zostały na **załącznikach nr 1, 2, 4 i 5**.

W pozostałych jednostkach urbanistycznych, w których również wykazano kryzys, gmina prowadzi już działania naprawcze mające na celu przeciwdziałanie negatywnym zjawiskom określonym w ustawie:

1. Os. Słoneczne
  - remont placu zabaw dla dzieci,
  - przebudowa boiska wielofunkcyjnego,
  - budowa siłowni zewnętrznej,
  - wykonanie monitoringu i oświetlenia całego kompleksu rekreacyjnego.
2. Cyganowice
  - budowa placu zabaw dla dzieci,
  - remont i przebudowa budynku dla Środowiskowego Domu Samopomocy,
  - przebudowa skrzyżowania ulicy Cyganowickiej z obwodnicą Starego Sącza wraz z montażem sygnalizacji świetlnej i poprawa bezpieczeństwa,
  - budowa kanalizacji i przebudowa drogi,
  - wykonanie oświetlenia ulicznego.
3. Wola Krogulecka
  - budowa placu zabaw dla dzieci oraz boiska sportowego,
  - budowa platformy widokowej,
  - odbudowanie drogi oraz przepustu na odcinku Barcice – Facimiech,
  - odbudowanie odcinka drogi Wola Krogulecka – Brzezowica,
  - remont rowów odwadniających,
  - wykonanie oświetlenia ulicznego.
4. Popowice
  - rozbudowa boiska sportowego,
  - budowa świetlicy wiejskiej wraz z pracowniami komputerowymi,
  - odbudowa drogi Popowice – Cyganowice wraz z odbudową trzech przepustów,
  - zabezpieczenie osuwiska wraz z przebudową drogi.

### **Obszary niezamieszkałe**

Zgodnie z zapisem ustawy (art. 10 ust. 3) do obszaru rewitalizacji można dołączyć tereny przemysłowe, w tym portowe i wydobywcze, tereny powojenne albo pokolejowe, na których występują negatywne zjawiska, o których mowa w art. 9 ust. 1 pkt 1-4, oraz gdy działania

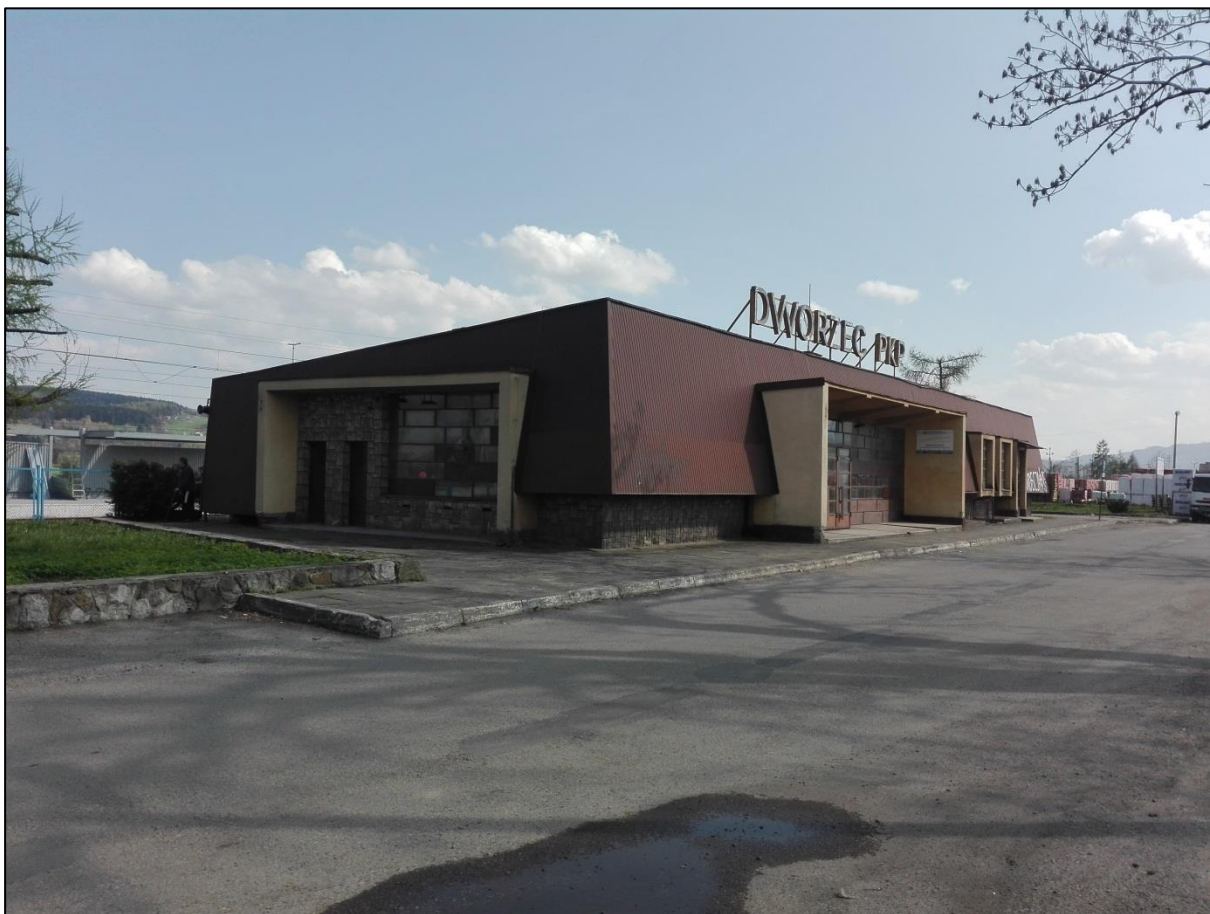
możliwe do przeprowadzenia na tych terenach przyczynią się do przeciwdziałania negatywnym zjawiskom społecznym, o których mowa w art. 9 ust. 1.

Na terenie gminy Stary Sącz wskazano zdegradowany i niezamieszkały obszar pokolejowy zlokalizowany w pobliżu wschodniej granicy jednostki urbanistycznej Śródmieście, zajmujący powierzchniowo 0,002%. Powyższy teren został włączony do obszaru rewitalizacji. Dawny teren dworca kolejowego cechuje się występowaniem kryzysu, w szczególności w sferze technicznej.

**Tabela 21.** Charakterystyka obszaru niezamieszkałego włączonego do obszaru rewitalizacji

	<b>Zjawiska problemowe cechujące obszar</b>	<b>Działania możliwe do przeprowadzenia w jednostce, które przyczynią się do przeciwdziałania negatywnym zjawiskom społecznym</b>
<b>Tereny pokolejowe (0,002% powierzchni gminy)</b>	Problemy sfery technicznej - tereny pokolejowe cechują się niskim stanem technicznym budynku oraz niefunkcjonalnymi rozwiązaniami technicznymi, uniemożliwiającymi efektywne korzystanie z obiektu.	Adaptacja budynku do pełnienia nowych funkcji, poprzez odrestaurowanie i dostosowanie obiektu do potrzeb lokalnej społeczności.

Realizacja przedsięwzięcia zapewni aktywizację lokalnej społeczności oraz wzmocni relacje wewnątrzpokoleniowe i międzypokoleniowe mieszkańców, w szczególności tych zamieszkujących tereny zdegradowane.



**Fotografia 1.** Budynek dworca kolejowego w Starym Sączu

Źródło: Urząd Miejski w Starym Sączu