



Miasto i Gmina Stary Sącz

Diagnoza służąca wyznaczeniu obszaru zdegradowanego i obszaru rewitalizacji

Gminny Program Rewitalizacji

dla Gminy Stary Sącz

na lata 2016-2020

Kraków, 2016

Instytut Rozwoju Miast

Zakład Polityki Miejskiej i Rewitalizacji

1. Antoni Matuszko – kierownik projektu
2. Katarzyna Kudłacz
3. Aleksandra Gargol
4. Kamil Nowak
5. Martyna Tylka
6. Marta Ziółkowska
7. Dariusz Mikołajczyk
8. Wojciech Dawid

Spis treści

1.	WPROWADZENIE	4
2.	PROCEDURA DELIMITACJI	5
3.	WYZNACZENIE JEDNOSTEK URBANISTYCZNYCH	6
4.	OKREŚLENIE NEGATYWNYCH ZJAWISK W ZAMIESZKAŁYCH JEDNOSTKACH URBANISTYCZNYCH	10
I.	DANE POLIGONOWE	11
	Wskaźnik – Frekwencja w wyborach parlamentarnych w 2015 r.	11
II.	DANE LINIOWE	13
	Wskaźnik – Bezrobotni na 100 mieszkańców w wieku produkcyjnym	13
III.	DANE PUNKTOWE	15
	Wskaźnik – Średni ogólny wynik sprawdzianu szóstoklasisty (stan na 2015 r.).....	15
5.	ANALIZA WSKAŹNIKOWA SFERY SPOŁECZNEJ.....	16
	ETAP 1.....	16
	ETAP 2.....	17
	ETAP 3.....	18
	ETAP 4.....	20
6.	ANALIZA WSKAŹNIKOWA POZOSTAŁYCH SFER	23
	SFERA GOSPODARCZA	23
	SFERA ŚRODOWISKOWA	30
	SFERA PRZESTRZENNO-FUNKCJONALNA.....	31
	SFERA TECHNICZNA	34
7.	WYZNACZENIE OBSZARU ZDEGRADOWANEGO	41
8.	WYZNACZENIE OBSZARU REWITALIZACJI.....	42
	Obszary zamieszkałe.....	42
	Obszary niezamieszkałe.....	43
9.	PODSUMOWANIE	45

1. WPROWADZENIE

Gmina Stary Sącz położona jest w południowej Polsce, wchodzi w skład województwa małopolskiego, a dokładniej powiatu nowosądeckiego. Od zachodu gmina Stary Sącz graniczy z gminami wiejskimi Łącko i Podegrodzie, od północnego-zachodu z gminą miejską Nowy Sącz, od południa z gminą wiejską Rytko, natomiast od wschodu z gminą wiejską Nawojowa. Według danych GUS za rok 2015, gmina zajmuje powierzchnię około 101 km². W 2015 roku zamieszkiwało ją 23534 osoby, z czego 49,9% stanowili mężczyźni, natomiast 50,1% kobiety. Gęstość zaludnienia wyniosła około 233 osoby/km².

Gmina Stary Sącz cechuje się korzystnym położeniem komunikacyjnym. Posiada połączenia kolejowe i drogowe o znaczeniu krajowym i regionalnym. Głównymi drogowymi szlakami komunikacyjnymi przebiegającymi przez teren gminy są droga krajowa nr 87 (Stary Sącz-Piwniczna – granica państwa) oraz droga wojewódzka nr 969 (Nowy Sącz-Krościenko). Ponadto główny układ komunikacyjny uzupełniają drogi powiatowe i gminne. Przez obszar gminy przebiega również linia kolejowa nr 96, która łączy Tarnów z Muszyną i granicą państwa. Spełnia ona niewielką rolę dla komunikacji miejscowej, natomiast jest ważna w skali ponadlokalnej.

Miasto i gmina Stary Sącz to ośrodek pełniący różnego rodzaju funkcje na rzecz swojego bezpośredniego otoczenia (zaplecza), wyznaczonego granicami powiatu nowosądeckiego. Istotnym czynnikiem wpływającym na charakter, kierunek i dynamikę procesów społeczno-gospodarczych w Starym Sączu jest jego bliskie położenie (około 8 km) w stosunku do Nowego Sączu. Wielofunkcyjny ośrodek Stary Sącz sam w sobie pełni szereg istotnych funkcji o znaczeniu (zasięgu) lokalnym i ponadlokalnym:

- **administracyjną** (siedziba organów gminy m.in. lokalizacja Urzędu Miasta i Gminy),
- **przemysłową** (lokalizacja zakładów przemysłowych m.in. kamieniołomu, żwirowni),
- **handlowo-usługową** (lokalizacja szeregu obiektów handlowych, usługowych i gastronomicznych),
- **komunikacyjną** (dogodne położenie komunikacyjne, o znaczeniu krajowym i regionalnym),
- **edukacyjną** (lokalizacja szeregu placówek edukacyjnych i oświatowych),
- **ochrony zdrowia i opieki medycznej** (niepubliczne przychodnie lekarskie, gabinety stomatologiczne, logopedyczne oraz apteki funkcjonujące na terenie gminy),
- **pomocy społecznej** (lokalizacja ośrodka pomocy społecznej, placówek wsparcia dziennego, punktu potwierdzającego profil zaufania oraz Karta Dużej Rodziny),
- **kulturalną** (lokalizacja licznych instytucji kultury, tj. kino, muzeum, ośrodek kultury - Centrum Kultury i Sztuki im. Ady Sari, biblioteka - Powiatowa i Miejsko-gminna Biblioteka Publiczna im. W. Bazieliucha),
- **turystyczną** (na terenie gminy znajdują się liczne obiekty zabytkowe, w tym średniowieczny Rynek),
- **sportowo-rekreacyjną** (na terenie gminy działa 6 klubów sportowych).

2. PROCEDURA DELIMITACJI

Przedstawiona procedura delimitacji spełnia wymogi *ustawy o rewitalizacji z 2015 r.* w zakresie zbierania i przetwarzania, a także sposobu wizualizacji danych. Przyjęta metodologia, opracowana w Instytucie Rozwoju Miast, składała się z trzech etapów:

1. W pierwszej kolejności wyznaczono zamieszkałe jednostki urbanistyczne, stanowiące niepodzielne na kolejnych etapach prac fragmenty obszaru gminy, dla których zbierane i przetwarzane są dane dotyczące zjawisk w sferze społecznej, jak również w pozostałych sferach: gospodarczej, środowiskowej, przestrzenno-funkcjonalnej oraz technicznej. Wstępny podział został poddany konsultacjom z przedstawicielami Urzędu Gminy Stary Sącz. Po zakończeniu konsultacji i naniesieniu uwag zatwierdzony został ostateczny podział na jednostki urbanistyczne.
2. Kolejnym etapem było przeprowadzenie analizy wskaźnikowej i wskazanie obszaru zdegradowanego. Szczegółowej analizie poddano zebrane dane dotyczące degradacji w sferze społecznej. W analizie wykorzystano obiektywne i weryfikowalne mierniki i metody badawcze dostosowane do lokalnych uwarunkowań. Wykorzystując wskaźnik syntetyczny wskazano te jednostki urbanistyczne, w których występuje kryzys w tej sferze. Ponadto, dla wszystkich analizowanych jednostek urbanistycznych zebrano informacje o degradacji dotyczącej sfer: gospodarczej, środowiskowej, przestrzenno-funkcjonalnej oraz technicznej. W ten sposób wskazano zdegradowane podobszary zamieszkałe.
3. Spośród zamieszkałych jednostek urbanistycznych uznanych za zdegradowane, jako obszar rewitalizacji wskazano 5 jednostek zamieszkałych.

3. WYZNACZENIE JEDNOSTEK URBANISTYCZNYCH

Pierwszym etapem w procesie delimitacji jest wyznaczenie zamieszkałych, homogenicznych jednostek urbanistycznych. Jednostki te mają za zadanie uchwycenie specyfiki poszczególnych terenów, zwłaszcza funkcji dominującej na określonym obszarze, sposobu zagospodarowania przestrzennego oraz intensywności użytkowania, w pełni umożliwiając analizę zróżnicowania przestrzeni gminnej w kontekście wyznaczania obszarów zdegradowanych. Jedną z wielu zalet prowadzenia analiz w tak wyznaczonych jednostkach jest wysoka porównywalność wskaźników.

W procedurze wyznaczania jednostek urbanistycznych wykorzystano informacje dotyczące granic administracyjnych, obszaru zabudowy i użytkowania terenu, użytkowania gruntów, występowania dróg, cieków i obszarów cennych przyrodniczo (**Tabela 1**).

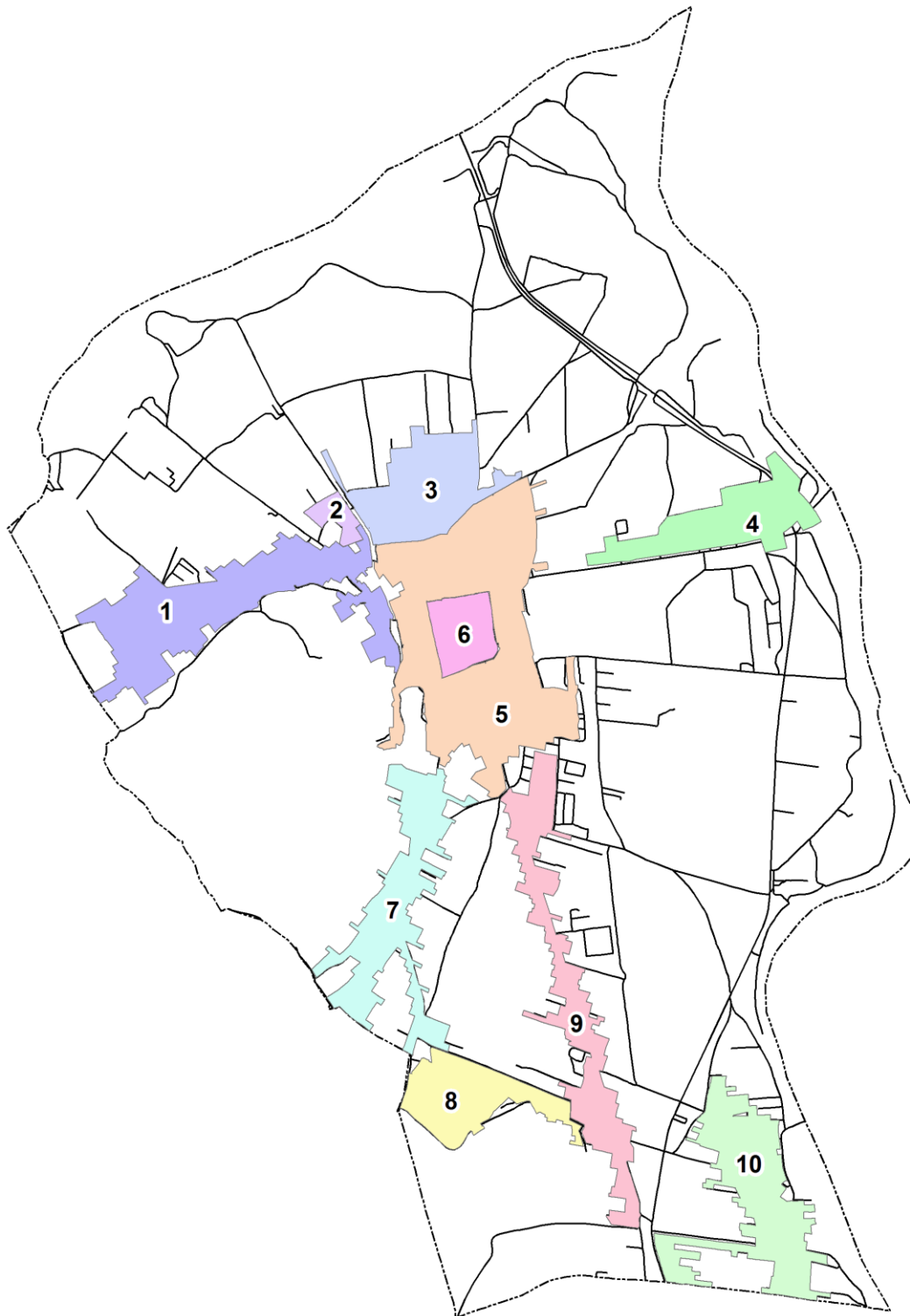
Tabela 1. Dane wykorzystane w procedurze wyznaczania jednostek urbanistycznych

Czynnik	Źródło danych	Zakres wykorzystywanych informacji	Przykładowe zestawy danych
Granice administracyjne	- Centralny Ośrodek Dokumentacji Geodezyjnej i Kartograficznej - Urząd Miasta i Gminy Stary Sącz	- granice sołectw - granica miasta - inne granice	- Państwowy Rejestr Granic - BDOT 10k
Urbanizacja	- Centralny Ośrodek Dokumentacji Geodezyjnej i Kartograficznej - Urząd Miasta i Gminy Stary Sącz	- obszar zabudowy - użytkowanie terenu - granice administracyjne	- mapa topograficzna - ortofotomapa - BDOT 10k
Morfologia	- Starostwo Powiatowe - Centralny Ośrodek Dokumentacji Geodezyjnej i Kartograficznej - Urząd Miasta i Gminy Stary Sącz	- użytkowanie gruntów - budynki - ciągi komunikacyjne	- ewidencja gruntów i budynków - ortofotomapa - Studium Uwarunkowań i Kierunków Zagospodarowania Przestrzennego - miejscowe plany zagospodarowania przestrzennego
Przyrodnicze	- Centralny Ośrodek Dokumentacji Geodezyjnej i Kartograficznej	- wody powierzchniowe - obszary cenne przyrodniczo	- BDOT 10k

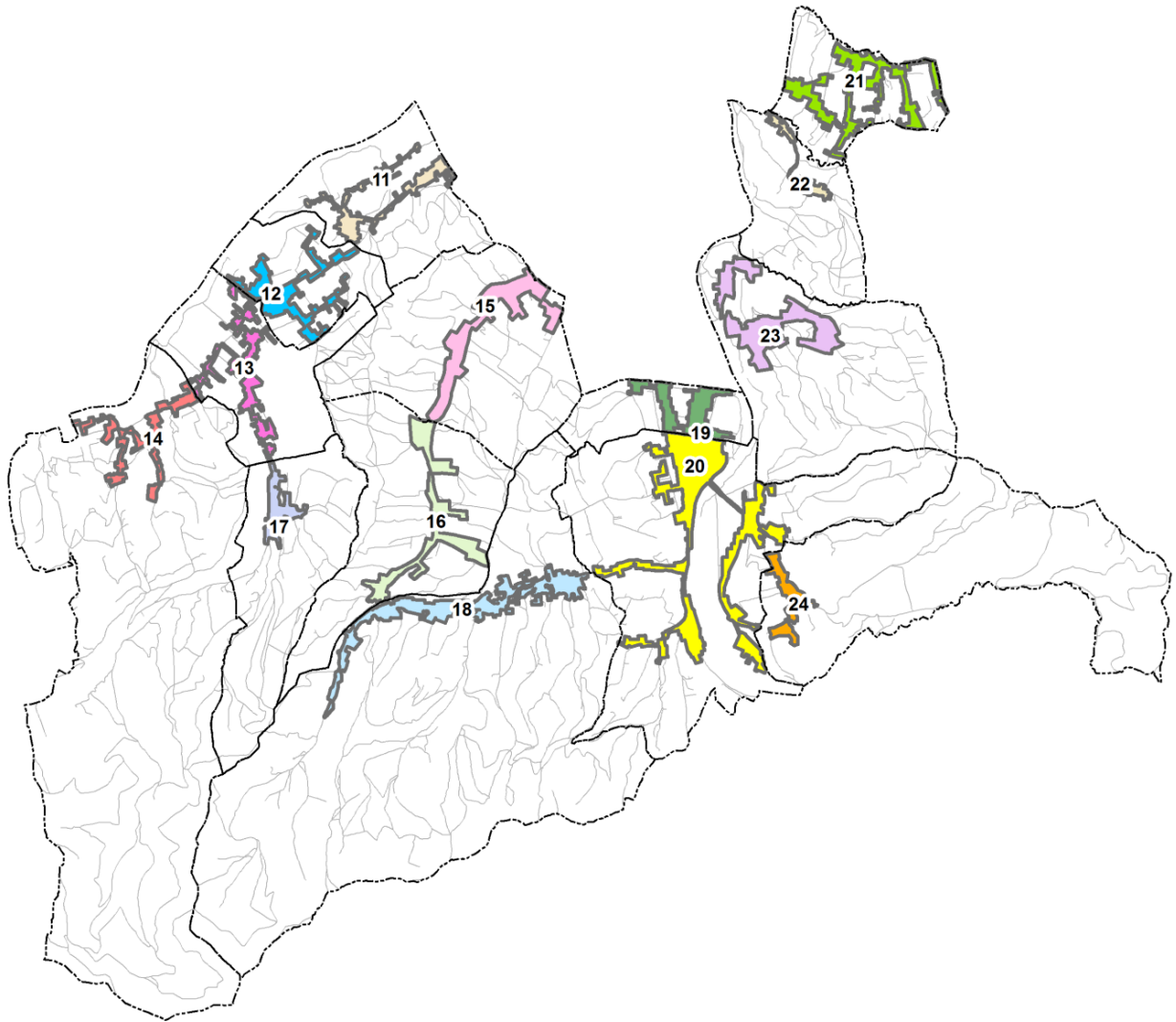
Na podstawie powyższych danych wyznaczono **24 jednostki zamieszkałe**, w tym 10 w mieście Stary Sącz i 14 w obrębie sołectw, tj. na terenach wiejskich (**Tabela 2, Rycina 1, Rycina 2**).

Tabela 2. Wielkość i liczba ludności w poszczególnych jednostkach urbanistycznych w gminie Stary Sącz

Jednostka urbanistyczna	Nazwa	Powierzchnia [ha]	Odsetek powierzchni [%]	Mieszkańcy	Odsetek mieszkańców [%]
1	Piłsudskiego/Źródłana	40,42	0,40	1127	4,84
2	Os. Słoneczne	3,07	0,03	1394	5,99
3	Bazieliha/ Braterstwa Ludów	23,73	0,24	907	3,90
4	Jana Pawła II/ Nadbrzeżna	20,45	0,20	391	1,68
5	Śródmieście	60,91	0,60	1755	7,54
6	Rynek	9,18	0,09	241	1,04
7	Partyzantów	27,71	0,27	677	2,35
8	Lipie	15,30	0,15	546	2,35
9	Węgierska	24,15	0,24	293	1,26
10	Cyganowice	24,41	0,24	980	4,21
11	Mostki	32,46	0,32	709	3,01
12	Gołkowice Dolne	37,74	0,37	1213	5,15
13	Gołkowice Górne	39,83	0,40	979	4,16
14	Gaboń	74,24	0,74	1383	5,88
15	Moszczenica Niżna	43,61	0,46	1104	4,69
16	Moszczenica Wyżna	25,50	0,25	676	2,87
17	Skrudzina	24,86	0,25	489	2,08
18	Przysietnica	59,07	0,59	2114	8,98
19	Barcice Dolne	25,74	0,26	788	3,35
20	Barcice	92,03	0,91	2685	11,41
21	Łazy Biegonickie	40,96	0,41	924	3,93
22	Myślec	13,88	0,14	385	1,64
23	Popowice	23,70	0,27	652	2,77
24	Wola Krogulecka	12,81	0,13	398	1,69



Rycina 1. Wyznaczone jednostki urbanistyczne na terenie miasta Stary Sącz.



Rycina 2. Wyznaczone jednostki urbanistyczne w sołectwach gminy Stary Sącz.

4. OKREŚLENIE NEGATYWNYCH ZJAWISK W ZAMIESZKAŁYCH JEDNOSTKACH URBANISTYCZNYCH

Zgodnie z ustawą o rewitalizacji (art. 9 ust. 1) za **obszar zdegradowany** uznaje się obszar charakteryzujący się występowaniem negatywnych zjawisk w sferze społecznej (w szczególności bezrobocia, ubóstwa, przestępczości, niskiego poziomu edukacji lub kapitału społecznego, a także niewystarczającego poziomu uczestnictwa w życiu publicznym i kulturalnym), a także w przynajmniej jednej z pozostałych sfer: gospodarczej, środowiskowej, przestrzenno-funkcjonalnej oraz technicznej. W analizie służącej określeniu kryzysu w poszczególnych sferach wykorzystano wskaźniki charakteryzujące negatywne zjawiska w wyznaczonych uprzednio jednostkach urbanistycznych (**Tabela 3, Tabela 5**).

Tabela 3. Sfera społeczna – zjawiska oraz wykorzystane wskaźniki i mierniki (stan na 2015 rok)

Zjawisko	Przykładowe wskaźniki	Źródło danych
BEZROBOCIE	Bezrobotni na 100 mieszkańców w wieku produkcyjnym	Powiatowy Urząd Pracy
UBÓSTWO	Odsetek osób objętych pomocą społeczną	Ośrodek Pomocy Społecznej
PRZESTĘPCZOŚĆ	Liczba przestępstw i wykroczeń	Powiatowa Komenda Policji
POZIOM EDUKACJI	Średnie wyniki ze sprawdzianu szóstoklasisty	Urząd Gminy
AKTYWNOŚĆ OBYWATELSKA	Frekwencja w wyborach parlamentarnych	Państwowa Komisja Wyborcza

Tabela 4. Sfera gospodarcza, środowiskowa, przestrzenno-funkcjonalna i techniczna – zjawiska oraz wykorzystane wskaźniki i mierniki (stan na 2015 rok)

Zjawisko	Przykładowe wskaźniki/mierniki	Źródło danych
AKTYWNOŚĆ GOSPODARCZA	Liczba aktywnych przedsiębiorców Liczba wyrejestrowanych i zawieszonych przedsiębiorców	Centralna Ewidencja i Informacja o Działalności Gospodarczej
ZANIECZYSZCZENIE POWIETRZA	Poziom średniodobowego stężenia pyłu PM10	Małopolska Infrastruktura Informacji Przestrzennej
DOSTĘPNOŚĆ ORGANIZACJI POZARZĄDOWYCH	Liczba organizacji pozarządowych na 100 mieszkańców	Urząd Gminy
STAN TECHNICZNY	Ocena stanu technicznego dróg	Urząd Gminy, opinie mieszkańców

W zależności od rodzaju otrzymanych danych (dane punktowe, liniowe, poligonowe) zastosowano określone metody omówione poniżej. Wykorzystane w analizie dane miały postać wektorową, co oznacza, że posiadały informacje o obiektach (punktowych, liniowych lub powierzchniowych), których opisanie możliwe jest przy użyciu zbioru punktów o określonych współrzędnych. Dane GIS wykorzystane w analizie reprezentowały dwa rodzaje geometrii plików wektorowych (dwa typy

danych) (Suchecka J. (red.), 2014, *Statystyka przestrzenna. Metody analiz struktur przestrzennych*, Wydawnictwo C.H. Beck, Warszawa):

- **dane punktowe** - stanowiące zbiory współrzędnych definiujących kształt, odwzorowane na mapie za pomocą punktów
- **dane liniowe** – stanowiące zbiory współrzędnych definiujących kształt, odwzorowane na mapie za pomocą linii;
- **dane poligonowe** – stanowiące zbiory współrzędnych definiujących, odwzorowane na mapie za pomocą obszarów o zamkniętych granicach.

Z uwagi na uwarunkowania lokalne gminy, w trakcie analizy wskaźnikowej zastosowano podział na miasto i sołectwa.

I. DANE POLIGONOWE

Wskaźnik – Frekwencja w wyborach parlamentarnych w 2015 r.

Wskaźnikiem pozwalającym ocenić aktywność obywatelską mieszkańców jest frekwencja w wyborach. Do przedstawienia zróżnicowania zjawiska na poziomie jednostek urbanistycznych posłużono się frekwencją w wyborach parlamentarnych w 2015 roku.

1. Dane

- a. Wyniki wyborów parlamentarnych z października 2015 roku (źródło: PKW).
- b. Granice obwodów wyborczych (źródło: obwieszczenie władz gminy na stronie BIP).
- c. Gminna ewidencja ludności (źródło: Urząd Gminy).

2. Przetwarzanie danych

- a. Dane dotyczące frekwencji w wyborach:
 - Z arkusza kalkulacyjnego zawierającego wyniki wyborów parlamentarnych wybrano wyniki dla wszystkich obwodów znajdujących się w gminie Stary Sącz. Sporządzono osobny plik zawierający wyłącznie te dane.
- b. Dane demograficzne:
 - Obliczono liczbę osób uprawnionych do głosowania (czyli powyżej 18 roku życia) zameldowanych pod danym adresem.
- c. Granice obwodów wyborczych:
 - Zwektoryzowano granice obwodów wyborczych.
- d. Do każdego obwodu przypisano wysokość frekwencji pozyskaną z PKW.

3. Analiza danych

- a. Używając narzędzia *Intersection* wyznaczono części wspólne obwodów wyborczych oraz jednostek urbanistycznych (komórki).
- b. W przypadku, gdy w jednostce znalazł się więcej niż jeden okręg wyborczy frekwencje przeliczano używając średniej ważonej z wykorzystaniem liczby ludności uprawnionej do głosowania w danej komórce.

$$F = \sum_{i=1}^n \frac{w_i x_i}{l_i}$$

Gdzie:

F – średnia frekwencja dla jednostki urbanistycznej

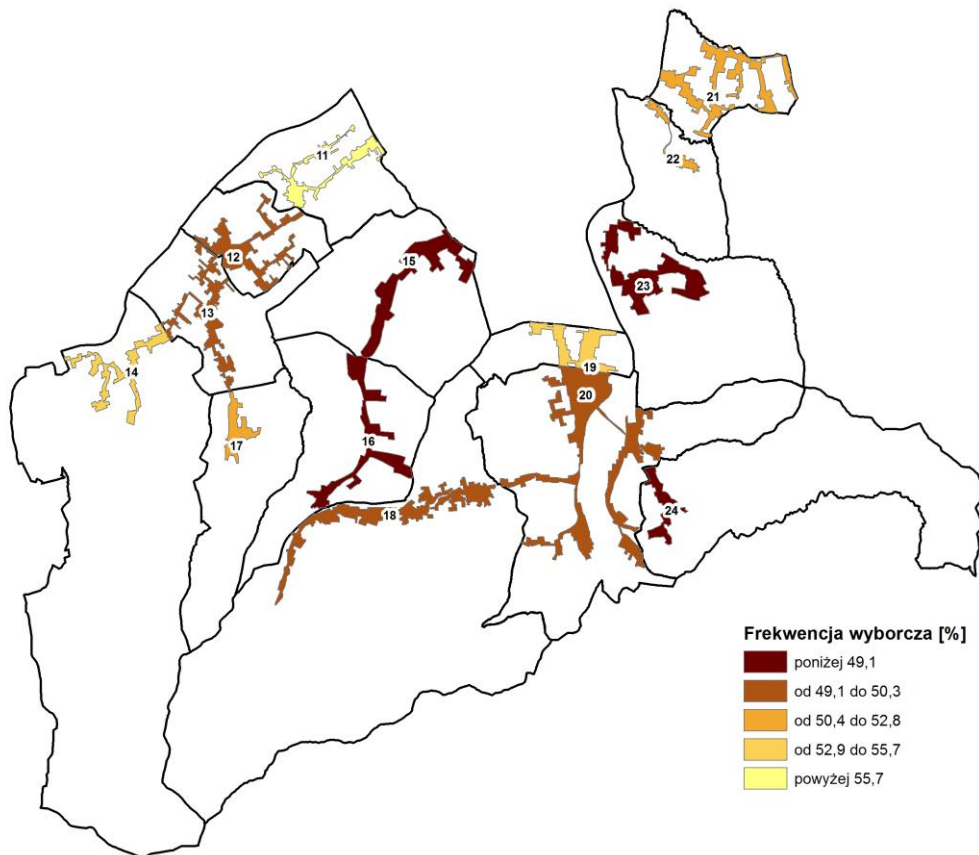
w – liczba mieszkańców uprawnionych do głosowania w komórce

l – liczba mieszkańców uprawnionych do głosowania w całej jednostce

x – frekwencja w obwodzie wyborczym odpowiadającym komórce

n – liczba komórek w jednostce urbanistycznej

4. Wizualizacja danych



Rycina 3. Frekwencja w wyborach parlamentarnych w 2015 roku w jednostkach urbanistycznych na poziomie sołectw.

II. DANE LINIOWE

Wskaźnik – Bezrobotni na 100 mieszkańców w wieku produkcyjnym

Wskaźnikiem pozwalającym ocenić aktywność zawodową mieszkańców jest wskaźnik obrazujący problem bezrobocia w gminie. Do przedstawienia zróżnicowania zjawiska na poziomie jednostek urbanistycznych posłużono się liczbą osób bezrobotnych na 100 mieszkańców w danej jednostce analitycznej.

1. Dane

- a. Osie ulic:
 - Dane w postaci liniowego pliku shapefile zawierającego osie ulic w mieście wraz z nazwami.
- b. Punkty adresowe GUS.
- c. Dane dotyczące osób bezrobotnych:
 - Arkusz kalkulacyjny zawierający zbiorcze informacje na temat osób bezrobotnych w gminie Stary Sącz. Każdy rekord jest przyporządkowany do ulicy.

2. Przetwarzanie danych

- a. Punkty adresowe:
 - Punkty adresowe przyporządkowano do jednostek urbanistycznych,
 - Obliczono liczbę mieszkańców w wieku produkcyjnym dla każdego klastra.
- b. Dane dotyczące bezrobocia:
 - Tabelę połączono z plikiem zawierającym osie ulic.

3. Analiza danych

- a. Osie ulic z danymi dotyczącymi bezrobocia:
 - Każdy fragment ulicy z przyporządkowanymi osobami bezrobotnymi w wieku produkcyjnym został przypisany do jednostki urbanistycznej.
- b. W przypadku gdy ulica została podzielona między jednostki, liczbę osób bezrobotnych rozdzielono na klastry używając udziału mieszkańców danego fragmentu ulicy w wieku produkcyjnym w klastrze do mieszkańców w wieku produkcyjnym zamieszkujących przy całej ulicy

$$P = \frac{w * x}{z}$$

Gdzie:

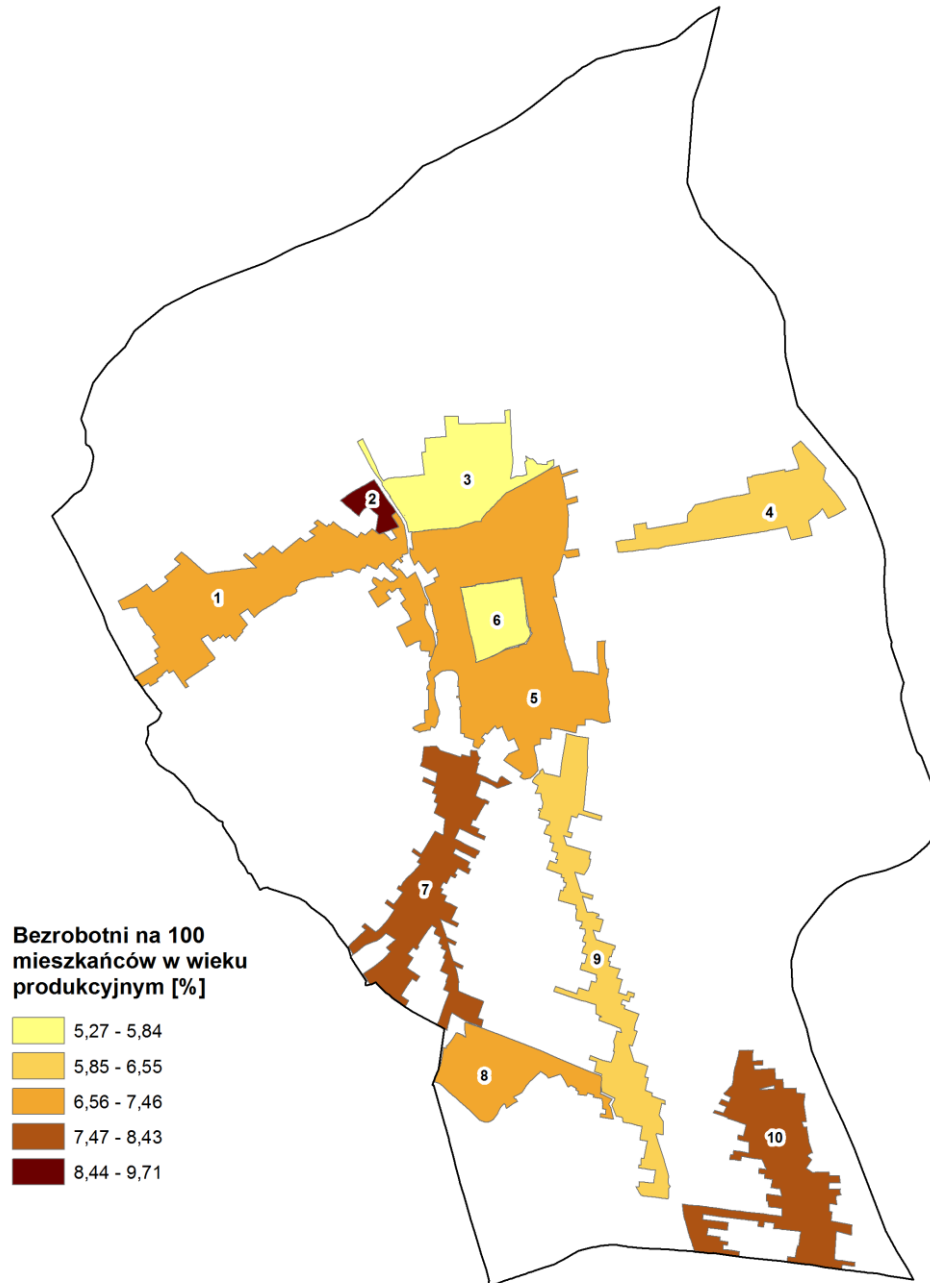
P – liczba osób bezrobotnych przy fragmencie ulicy należącym do klastra

w – liczba osób zameldowanych przy fragmencie ulicy należącym do klastra

x – liczba osób bezrobotnych przy danej ulicy
z – liczba osób zameldowanych przy danej ulicy

- c. Zsumowano liczbę osób bezrobotnych dla każdej jednostki urbanistycznej i przeliczono ją przez 100 mieszkańców.

4. Wizualizacja danych



Rycina 4. Bezrobotni na 100 mieszkańców w wieku produkcyjni w 2015 roku w jednostkach urbanistycznych na terenie miasta Stary Sącz.

Analogiczną metodę zastosowano w przypadku wskaźnika określającego poziom ubóstwa, przestępczości w gminie, osobno dla miasta i sołectw.

III. DANE PUNKTOWE

Wskaźnik – Średni ogólny wynik sprawdzianu szóstoklasisty (stan na 2015 r.)

1. Dane

b. Dane dotyczące uczniów:

- Dane zawierające wyniki szóstoklasistów według ulic.

c. Dane demograficzne:

- Gminna Ewidencja Ludności.

2. Przetwarzanie danych

a. Dane dotyczące uczniów:

- Dane zawierające wyniki uczniów uśredniono dla klastrow (ulice).

b. Dane demograficzne:

- Z Gminnej Ewidencji Ludności wybrano osoby w wieku 12 lat.

3. Analiza danych

- Każdy punkt adresowy z danymi demograficznymi (szóstoklasiści) został przyporządkowany do jednostki urbanistycznej. Obliczono sumę osób w wieku 12 lat dla każdej jednostki.
- Uśrednione wyniki uczniów zostały przypisane do odpowiedniej jednostki urbanistycznej.
- Średni wynik w jednostce został przeliczony używając średniej ważonej z wykorzystaniem liczby dwunastolatków.

$$F = \sum_{i=1}^n \frac{w_i x_i}{l_i}$$

Gdzie:

F – średni wynik sprawdzianu szóstoklasisty dla jednostki urbanistycznej

w – liczba szóstoklasistów w danym klastrze

l – liczba szóstoklasistów w jednostce urbanistycznej

x – średni wynik egzaminu wśród uczniów w klastrze

n – liczba komórek w jednostce urbanistycznej

5. ANALIZA WSKAŹNIKOWA SFERY SPOŁECZNEJ

ETAP 1

Zgodnie z art. 9 ustawy o rewitalizacji kryzys w sferze społecznej dotyczy szczególnie takich zjawisk jak bezrobocie, ubóstwo, przestępczość, niski poziom edukacji lub kapitału społecznego oraz niewystarczający poziom uczestnictwa w życiu publicznym i kulturalnym. Zestawienie wartości wybranych do analizy wskaźników dla sfery społecznej zaprezentowano w **Tabeli 4** i **Tabeli 5**.

Tabela 5. Wartości wskaźników sfery społecznej w mieście

Jednostka urbanistyczna	Bezrobocie	Ubóstwo	Przestępczość	Edukacja	Aktywność społeczna i obywatelska
	Bezrobotni na 100 mieszkańców w wieku produkcyjnym	Odsetek osób objętych pomocą społeczną [%]	Liczba przestępstw i wykroczeń	Średnie wyniki ze sprawdzianu szóstoklasisty [pkt]	Frekwencja w wyborach [%]
1	7,09	5,50	13	49,17	56,49
2	9,71	5,81	14	51,60	56,49
3	5,27	2,54	9	56,99	57,21
4	6,55	3,07	3	38,00	60,68
5	7,29	3,82	30	52,83	58,14
6	5,84	4,56	15	0,00	59,57
7	8,43	1,03	6	43,30	58,17
8	7,46	1,28	4	54,50	58,17
9	6,13	2,58	10	62,20	58,45
10	8,13	6,12	12	54,30	53,05

Tabela 6. Wartości wskaźników sfery społecznej w sołectwie

Jednostka urbanistyczna	Bezrobocie	Ubóstwo	Przestępczość	Edukacja	Aktywność społeczna i obywatelska
	Bezrobotni na 100 mieszkańców w wieku produkcyjnym	Odsetek osób objętych pomocą społeczną [%]	Liczba przestępstw i wykroczeń	Średnie wyniki ze sprawdzianu szóstoklasisty [pkt]	Frekwencja w wyborach [%]
11	8,52	7,05	15	58,6	60,22
12	7,78	6,02	42	57,4	50,33
13	7,61	3,68	42	57,8	50,33
14	7,02	13,81	7	51,0	55,74

Diagnoza służąca wyznaczeniu obszaru zdegradowanego i obszaru rewitalizacji

15	6,67	4,53	13	55,5	49,05
16	7,07	3,25	13	60,3	49,05
17	7,65	3,89	10	58,7	52,89
18	8,67	4,26	2	60,1	50,25
19	7,74	21,45	84	60,3	54,56
20	8,06	6,29	84	58,4	50,00
21	7,53	4,98	17	59,3	51,53
22	8,68	5,97	3	58,7	51,53
23	9,40	8,44	23	57,1	49,05
24	7,87	10,05	5	50,3	47,38

ETAP 2

Ze uwagi na fakt, iż wskaźniki zapisane są w różnych jednostkach i przedziałach, a także opisują niepowiązane ze sobą zjawiska, ich porównywanie jest utrudnione. Dlatego też w kolejnym etapie pracy należy znormalizować wartości wskaźników, zgodnie ze wzorem:

$$t_{ij} = \frac{x_{ij} - \bar{x}_j}{S_j}$$

gdzie:

t_{ij} – wartość znormalizowanego wskaźnika j dla jednostki urbanistycznej i ,

x_{ij} – wartość wskaźnika j dla jednostki urbanistycznej i ,

\bar{x}_j – średnia arytmetyczna wskaźnika j ,

S_j – odchylenie standardowe wskaźnika j .

Tabela 7. Wartości wskaźników dla sfery społecznej w mieście po normalizacji

Jednostka urbanistyczna	Bezrobocie	Ubóstwo	Przestępczość	Edukacja	Aktywność społeczna i obywatelska
	Bezrobotni na 100 mieszkańców w wieku produkcyjnym	Odsetek osób objętych pomocą społeczną	Liczba przestępstw i wykroczeń	Średnie wyniki ze sprawdzianu szóstoklasisty	Frekwencja w wyborach
1	-0,08	1,08	0,19	0,17	-0,59
2	2,00	1,25	0,33	0,32	-0,59
3	-1,52	-0,63	-0,36	0,64	-0,22
4	-0,51	-0,32	-1,18	-0,50	1,55
5	0,08	0,11	2,53	0,39	0,25
6	-1,07	0,54	0,47	-2,77	0,99
7	0,98	-1,49	-0,77	-0,18	0,27

Diagnoza służąca wyznaczeniu obszaru zdegradowanego i obszaru rewitalizacji

8	0,21	-1,35	-1,04	0,49	0,27
9	-0,84	-0,60	-0,22	0,95	0,41
10	0,75	1,43	0,05	0,48	-2,35

Tabela 8. Wartości wskaźników dla sfery społecznej w sołectwach po normalizacji

Jednostka urbanistyczna	Bezrobocie	Ubóstwo	Przestępczość	Edukacja	Aktywność społeczna i obywatelska
	Bezrobotni na 100 mieszkańców w wieku produkcyjnym	Odsetek osób objętych pomocą społeczną	Liczba przestępstw i wykroczeń	Średnie wyniki ze sprawdzianu szóstoklasisty	Frekwencja w wyborach
11	0,90	-0,07	-0,40	0,39	2,67
12	-0,14	-0,29	0,61	0,01	-0,38
13	-0,38	-0,78	0,61	0,15	-0,38
14	-1,20	1,34	-0,70	-2,12	1,29
15	-1,69	-0,60	-0,48	-0,62	-0,78
16	-1,12	-0,87	-0,48	0,97	-0,78
17	-0,32	-0,74	-0,59	0,42	0,41
18	1,12	-0,66	-0,89	0,88	-0,41
19	-0,19	2,94	2,19	0,96	0,92
20	0,26	-0,23	2,19	0,33	-0,48
21	-0,48	-0,51	-0,33	0,63	-0,01
22	1,12	-0,30	-0,85	0,42	-0,01
23	2,13	0,22	-0,10	-0,09	-0,78
24	0,00	0,55	-0,78	-2,33	-1,29

W przypadku wskaźników charakteryzujących poziom edukacji oraz aktywność społeczną i obywatelską, gdzie wysoka wartość wskaźnika jest zjawiskiem pozytywnym (stymulanta), wartości otrzymane po normalizacji zostały pomnożone przez (-1).

ETAP 3

W kolejnym etapie należy zsumować wartości poszczególnych wskaźników we wszystkich jednostkach urbanistycznych w jeden wskaźnik syntetyczny, zgodnie ze wzorem:

$$P_i = \frac{1}{n} \sum_{j=1}^n t_{ij}$$

gdzie:

P_i – syntetyczny wskaźnik negatywnych zjawisk,

n – liczba wskaźników (cech),

t_{ij} – wartość wskaźnika j dla jednostki urbanistycznej i .

Tabela 9. Wartości wskaźnika syntetycznego dla wyznaczonych jednostek w mieście

Jednostka urbanistyczna	Bezrobocie	Ubóstwo	Przestępczość	Edukacja	Aktywność społeczna i obywatelska	Wartość wskaźnika
	Bezrobotni na 100 mieszkańców w wieku produkcyjnym	Odsetek osób objętych pomocą społeczną	Liczba przestępstw i wykroczeń	Średnie wyniki ze sprawdzianu szóstoklasisty	Frekwencja w wyborach	
1	-0,08	1,08	0,19	-0,17	0,59	1,60
2	2,00	1,25	0,33	-0,32	0,59	3,85
3	-1,52	-0,63	-0,36	-0,64	0,22	-2,93
4	-0,51	-0,32	-1,18	0,50	-1,55	-3,07
5	0,08	0,11	2,53	-0,39	-0,25	2,06
6	-1,07	0,54	0,47	2,77	-0,99	1,72
7	0,98	-1,49	-0,77	0,18	-0,27	-1,37
8	0,21	-1,35	-1,04	-0,49	-0,27	-2,94
9	-0,84	-0,60	-0,22	-0,95	-0,41	-3,03
10	0,75	1,43	0,05	-0,48	2,35	4,10

Tabela 10. Wartości wskaźnika syntetycznego dla wyznaczonych jednostek w sołectwach

Jednostka urbanistyczna	Bezrobocie	Ubóstwo	Przestępczość	Edukacja	Aktywność społeczna i obywatelska	Wartość wskaźnika
	Bezrobotni na 100 mieszkańców w wieku produkcyjnym	Odsetek osób objętych pomocą społeczną	Liczba przestępstw i wykroczeń	Średnie wyniki ze sprawdzianu szóstoklasisty	Frekwencja w wyborach	
11	0,90	-0,07	-0,40	-0,39	-2,67	-2,64
12	-0,14	-0,29	0,61	-0,01	0,38	0,55
13	-0,38	-0,78	0,61	-0,15	0,38	-0,31
14	-1,20	1,34	-0,70	2,12	-1,29	0,28
15	-1,69	-0,60	-0,48	0,62	0,78	-1,37
16	-1,12	-0,87	-0,48	-0,97	0,78	-2,66
17	-0,32	-0,74	-0,59	-0,42	-0,41	-2,48
18	1,12	-0,66	-0,89	-0,88	0,41	-0,91
19	-0,19	2,94	2,19	-0,96	-0,92	3,05
20	0,26	-0,23	2,19	-0,33	0,48	2,36
21	-0,48	-0,51	-0,33	-0,63	0,01	-1,93
22	1,12	-0,30	-0,85	-0,42	0,01	-0,44
23	2,13	0,22	-0,10	0,09	0,78	3,11
24	0,00	0,55	-0,78	2,33	1,29	3,40

ETAP 4

Analiza wskaźnikowa sfery społecznej pozwoliła określić skalę problemów społecznych zachodzących w poszczególnych jednostkach urbanistycznych. W przypadku bezrobocia największe problemy zidentyfikowano w jednostkach: os. Słoneczne, Popowice i Wola Krogulecka. Biorąc pod uwagę kwestię ubóstwa w najgorszej sytuacji w gminie znalazły się jednostki, takie jak: Gaboń, Barcice Dolne i Wola Krogulecka. Pod względem poziomu przestępczości największe problemy zaobserwowano w jednostkach: Barcice Dolne i Barcice oraz Moszczenica Niżna i Wyżna. Analizując poziom edukacji za jednostki kryzysowe uznano: Piłsudskiego/Źródłana, Jana Pawła II/Nadbrzeżna i Partyzantów. Natomiast najniższą aktywnością społeczną i obywatelską odznaczyły się jednostki: Moszczenica Niżna, Popowice i Wola Krogulecka.

Zestawiając ze sobą poszczególne wyniki charakteryzujące wymienione zjawiska takie, jak: bezrobocie, ubóstwo, przestępczość, niski poziom edukacji oraz niewystarczający poziom aktywności społecznej i obywatelskiej mieszkańców, otrzymano wskaźnik syntetyczny, na poziomie miasta i sołectw, opisujący sferę społeczną. Im wyższa wartość wskaźnika syntetycznego, tym większe prawdopodobieństwo wystąpienia kryzysu w sferze społecznej. Z kolei ujemne wartości wskaźnika syntetycznego wskazują na stosunkowo pozytywny obraz zjawisk społecznych, a zatem na niższe prawdopodobieństwo wystąpienia kryzysu w sferze społecznej.

W Tabeli 11 oznaczono kolorem czerwonym jednostki urbanistyczne pozostające w kryzysie sfery społecznej, mogące stanowić podobszary obszar zdegradowanego na terenie gminy Stary Sącz. Im wyższa wartość wskaźnika syntetycznego, tym większe prawdopodobieństwo wystąpienia kryzysu w sferze społecznej. Zgodnie z art. 9 ust. 1 ustawy o rewitalizacji w gminie Stary Sącz wyznaczono jedenaście jednostek zdegradowanych w sferze społecznej:

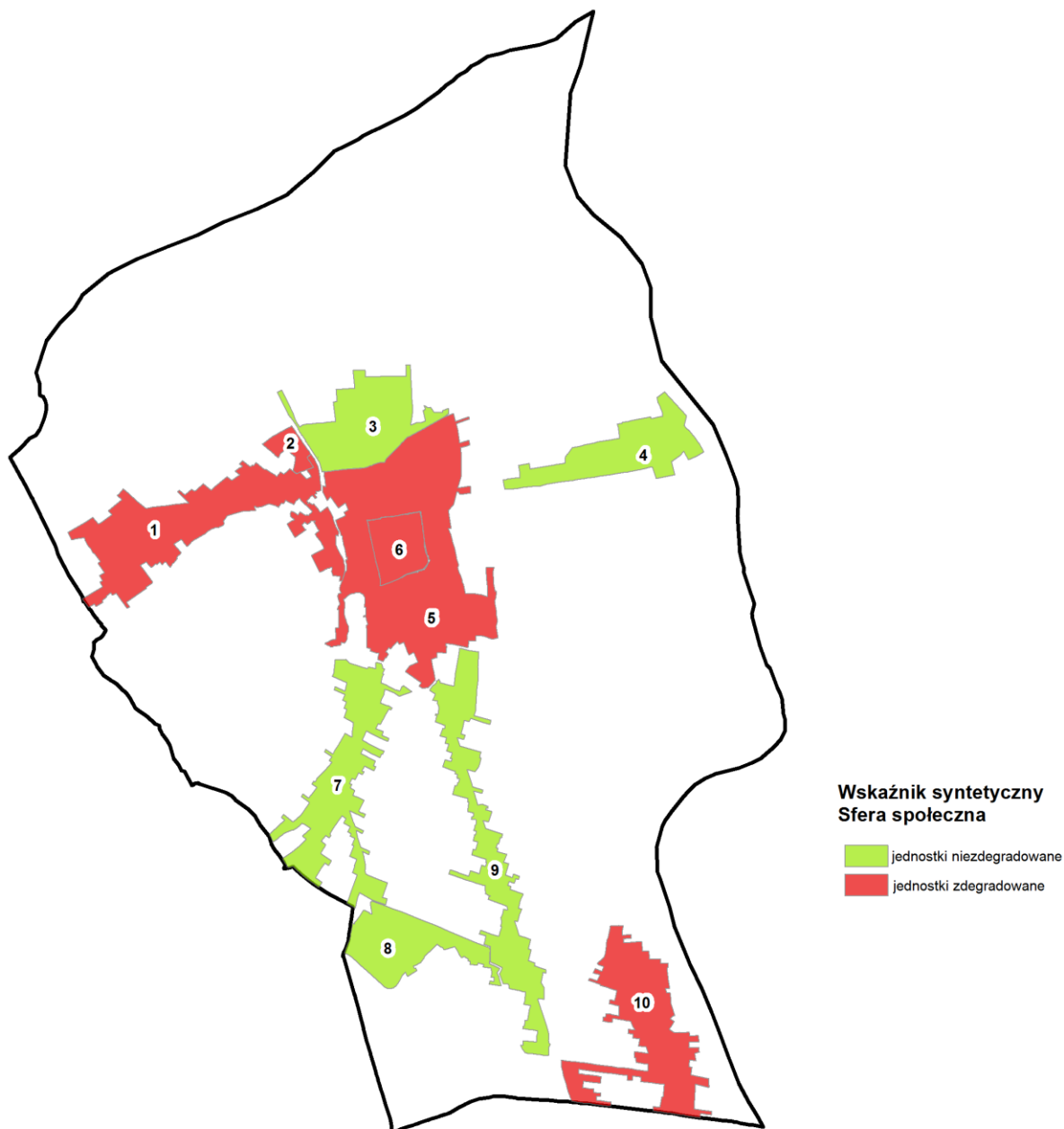
Tabela 11. Obszary zdegradowane w sferze społecznej na terenie gminy Stary Sącz

Jednostka urbanistyczna	Nazwa	Sfera społeczna
1	Piłsudskiego/Źródłana	+
2	Os. Słoneczne	+
3	Bazielicha/Braterstwa Ludów	-
4	Jana Pawła II/Nadbrzeżna	-
5	Śródmieście	+
6	Rynek	+
7	Partyzantów	-
8	Lipie	-
9	Węgierska	-
10	Cyganowice	+
11	Mostki	-
12	Gołkowice Dolne	+
13	Gołkowice Górne	-
14	Gaboń	+
15	Moszczenica Niżna	-
16	Moszczenica Wyżna	-

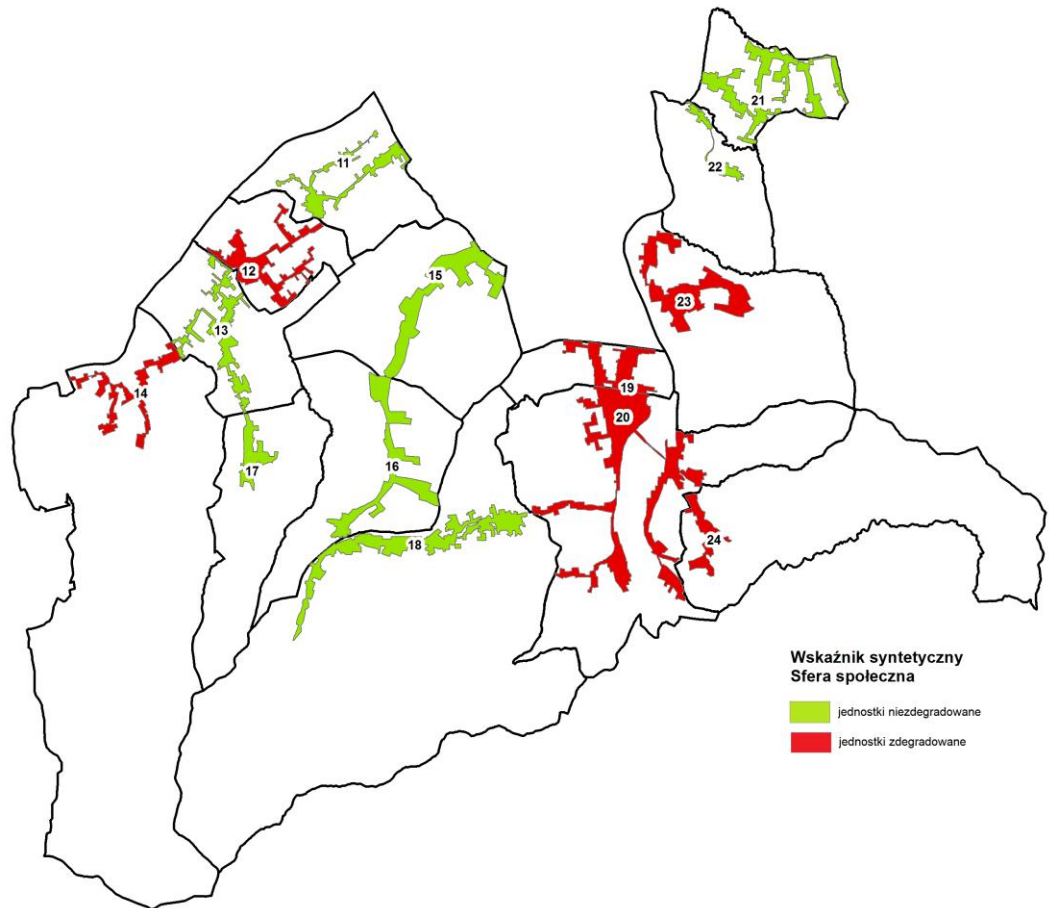
Diagnoza służąca wyznaczeniu obszaru zdegradowanego i obszaru rewitalizacji

17	Skrudzina	-
18	Przysietnica	-
19	Barcice Dolne	+
20	Barcice	+
21	Łązy Biegonickie	-
22	Myślec	-
23	Popowice	+
24	Wola Krogulecka	+

Uwagi: + jednostki zdegradowane w sferze społecznej, - jednostki niezdegradowane w sferze społecznej



Rycina 5. Wskaźnik syntetyczny dla wyznaczonych jednostek urbanistycznych na poziomie miasta Stary Sącz.



Rycina 6. Wskaźnik syntetyczny dla wyznaczonych jednostek urbanistycznych na poziomie sołectw.

Zdegradowane jednostki urbanistyczne zostały przedstawione na mapie wynikowej oznaczonej jako załącznik 1.

6. ANALIZA WSKAŹNIKOWA POZOSTAŁYCH SFER

W celu wyznaczenia obszaru rewitalizacji przeanalizowano negatywne zjawiska w pozostałych sferach tj. gospodarczej, środowiskowej, przestrzenno-funkcjonalnej i technicznej. W analizie zjawisk kryzysowych w powyższych sferach wykorzystano metody ilościowe oraz jakościowe.

Tabela 12. Sfera gospodarcza, środowiskowa, przestrzenno-funkcjonalna i techniczna – zjawiska oraz wykorzystane wskaźniki i mierniki (stan na 2015 rok)

Zjawisko	Przykładowe wskaźniki/mierniki	Źródło danych
AKTYWNOŚĆ GOSPODARCZA	Liczba aktywnych przedsiębiorców Liczba wyrejestrowanych i zawieszonych przedsiębiorców	Centralna Ewidencja i Informacja o Działalności Gospodarczej
ZANIECZYSZCZENIE POWIETRZA	Poziom średniodobowe stężenia pyłu PM10	Małopolska Infrastruktura Informacji Przestrzennej
DOSTĘPNOŚĆ ORGANIZACJI POZARZĄDOWYCH	Liczba organizacji pozarządowych na 100 mieszkańców	Urząd Gminy
STAN TECHNICZNY	Ocena stanu technicznego dróg	Urząd Gminy, opinie mieszkańców

SFERA GOSPODARCZA

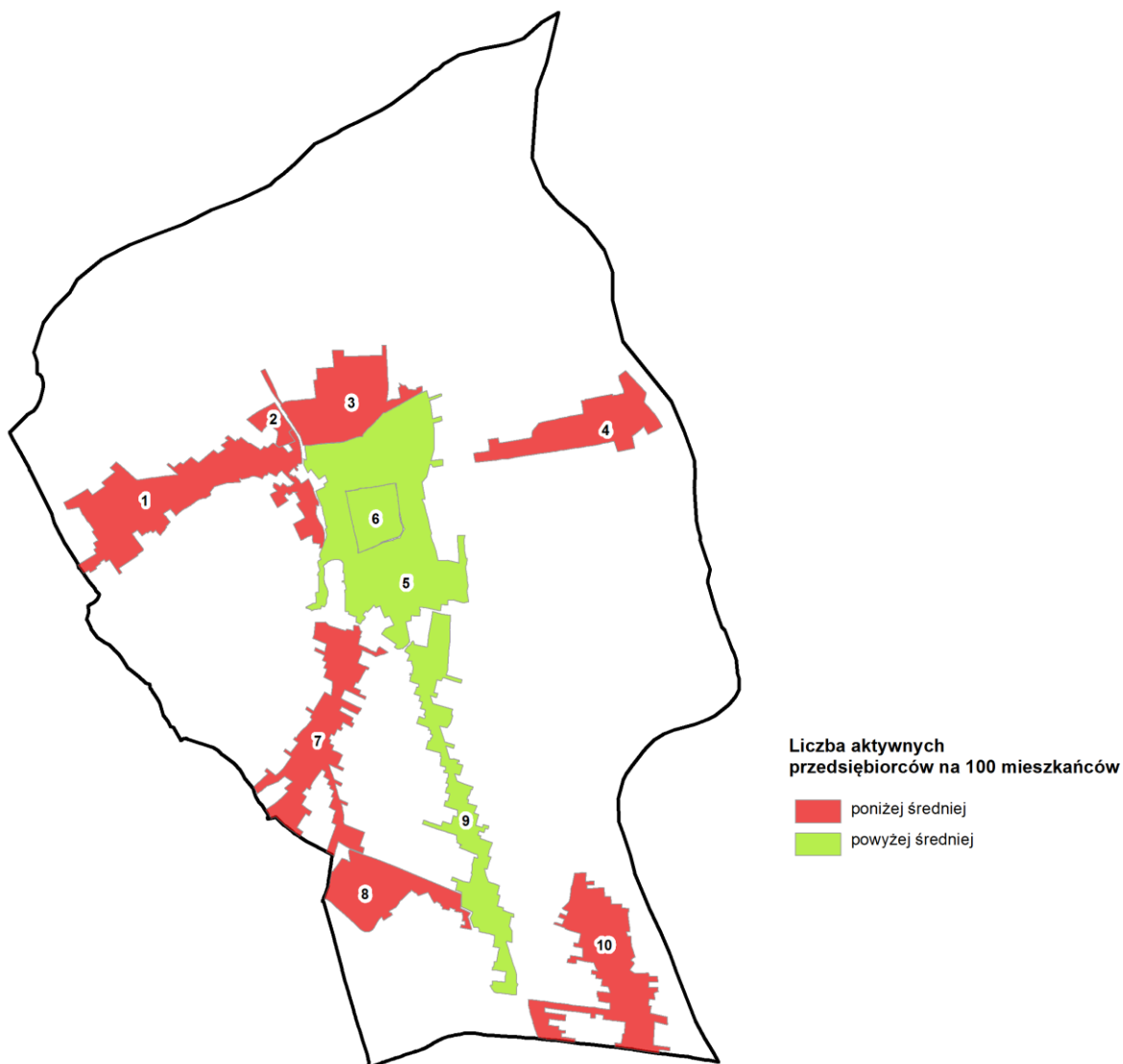
Sferę gospodarczą kształtują czynniki, które mają wpływ na procesy społeczno-ekonomiczne, warunkujące kierunki i dynamikę rozwoju, zarówno lokalnego, jak i regionalnego. Stąd też przemiany gospodarcze wpływają na skalę przemian również na innych płaszczyznach, głównie w sferze społecznej oraz technicznej.

Kryzys w sferze gospodarczej oceniono na podstawie analizy wskaźnika przedstawiającego liczbę aktywnych przedsiębiorców na 100 mieszkańców. Otrzymane wartości przyrównano do wyliczonej średniej dla miasta (6,36%) oraz średniej dla sołectw (4,40%). Jeżeli wartość wskaźnika była niższa od średniej dla miasta lub sołectw Stary Sącz, jednostkę urbanistyczną klasyfikowano jako zdegradowaną w sferze gospodarczej. Zaznacza się również, że jednostki w których odnotowano wysoką aktywność gospodarczą wśród mieszkańców (liczba aktywnych przedsiębiorców powyżej średniej wyliczonej dla miasta lub sołectw) stanowią obszary na terenie gminy cechujące się znacznym potencjałem gospodarczym. Dane dotyczące liczby przedsiębiorców pozyskano z Urzędu Miasta i Gminy Stary Sącz.

Tabela 13. Liczba aktywnych przedsiębiorców na 100 mieszkańców w wyznaczonych jednostkach urbanistycznych na poziomie miasta (dane za rok 2015)

Jednostka urbanistyczna	Nazwa	Liczba przedsiębiorców [os.]	Liczba mieszkańców ogółem [os.]	Liczba aktywnych przedsiębiorców na 100 mieszkańców [%]
1	Piłsudskiego/Źródłana	35	1127	3,11
2	Os. Słoneczne	27	1394	1,94
3	Bazielicha/ Braterstwa Ludów	40	907	4,41
4	Jana Pawła II/ Nadbrzeźna	18	391	4,60
5	Śródmieście	134	1755	7,64
6	Rynek	51	241	21,16
7	Partyzantów	33	677	4,87
8	Lipie	26	546	4,76
9	Węgierska	24	293	8,19
10	Cyganowice	29	980	2,96

Uwagi: średnia liczba aktywnych przedsiębiorców na 100 mieszkańców dla miasta wynosi 6,36%.



Rycina 7. Liczba aktywnych przedsiębiorców na 100 mieszkańców w wyznaczonych jednostkach urbanistycznych na poziomie miasta.

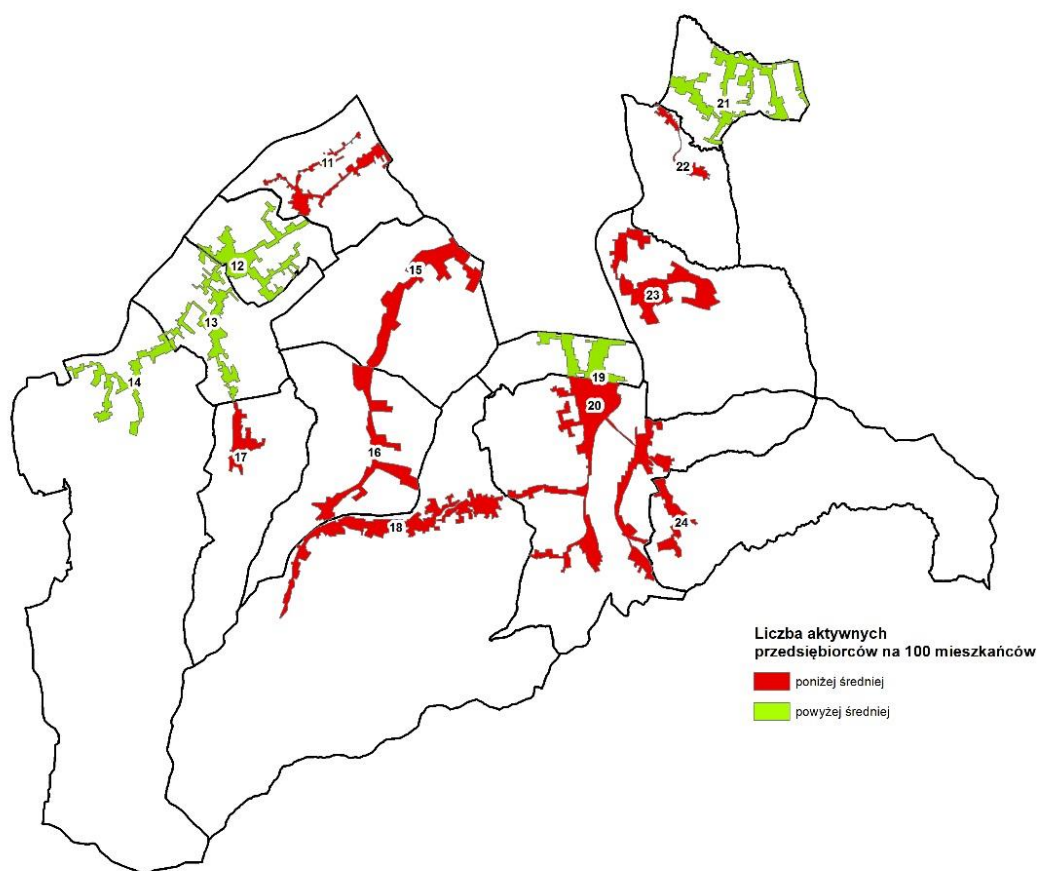
Tabela 14. Liczba aktywnych przedsiębiorców na 100 mieszkańców w wyznaczonych jednostkach urbanistycznych na poziomie sołectw (dane za rok 2015)

Jednostka urbanistyczna	Nazwa	Liczba przedsiębiorców [os.]	Liczba mieszkańców ogółem [os.]	Liczba aktywnych przedsiębiorców na 100 mieszkańców [%]
11	Mostki	27	709	3,81
12	Gołkowice Dolne	59	1213	4,86
13	Gołkowice Górne	63	979	6,44
14	Gaboń	38	652	5,83
15	Moszczenica Niżna	39	1104	3,53

Diagnoza służąca wyznaczeniu obszaru zdegradowanego i obszaru rewitalizacji

16	Moszczenica Wyżna	19	676	2,81
17	Skrudzina	15	489	3,07
18	Przysietnica	66	2114	3,12
19	Barcice Dolne	46	788	5,84
20	Barcice	64	2685	2,38
21	Łązy Biegonickie	69	924	7,47
22	Myślec	24	385	6,23
23	Popowice	18	652	2,76
24	Wola Krogulecka	14	398	3,52

Uwagi: średnia liczba aktywnych przedsiębiorców na 100 mieszkańców dla sołectw wynosi 4,40%.



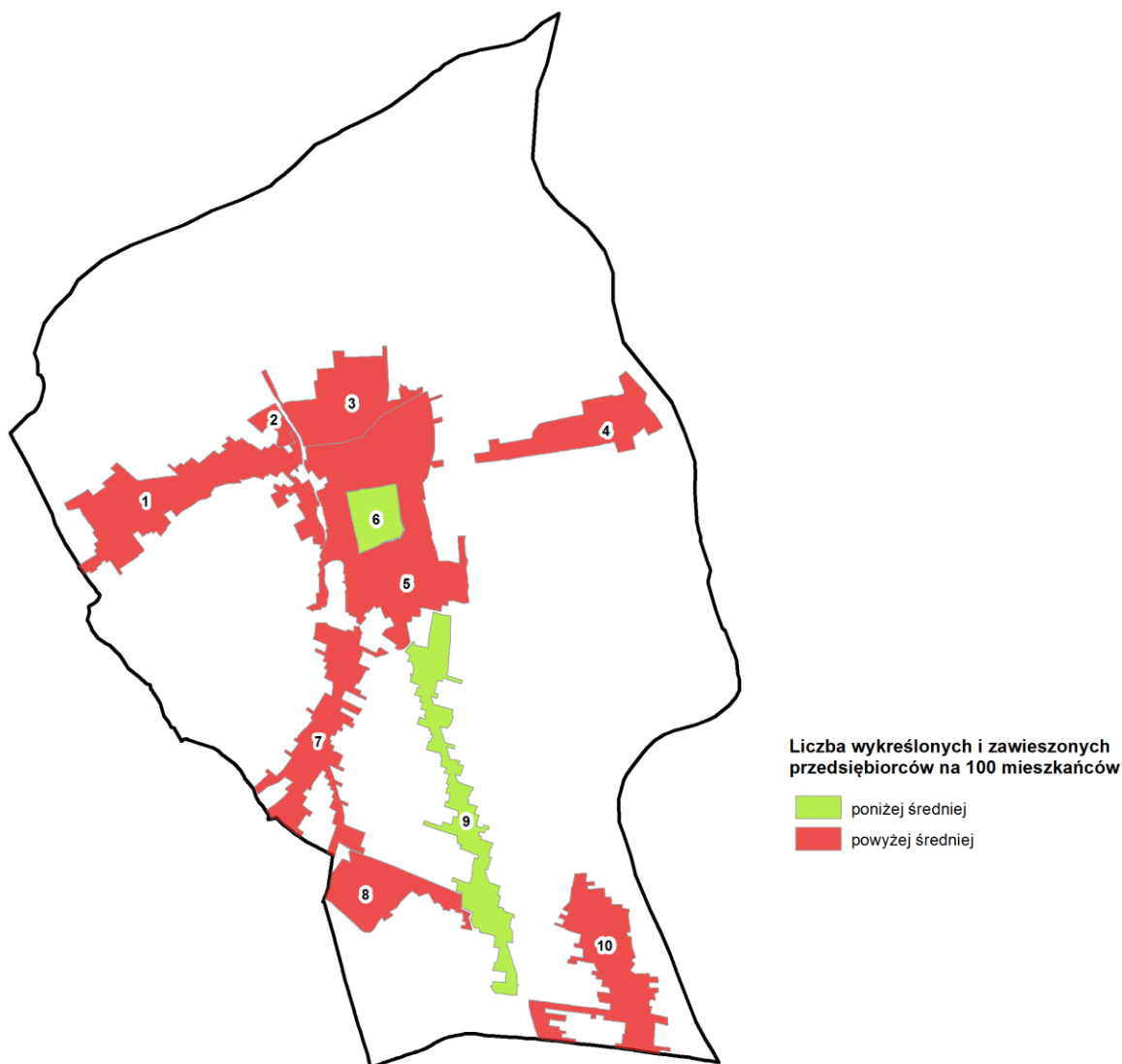
Rycina 8. Liczba aktywnych przedsiębiorców na 100 mieszkańców w wyznaczonych jednostkach urbanistycznych na poziomie sołectw.

Wskaźnikiem uzupełniającym analizę sfery gospodarczej była liczba wyrejestrowanych i zawieszonych przedsiębiorców na 100 mieszkańców. Otrzymane wartości przyrównano do wyliczonej średniej dla miasta (9,09%) oraz średniej dla sołectw (2,61%).

Tabela 15. Liczba wyrejestrowanych i zawieszonych przedsiębiorców na 100 mieszkańców w wyznaczonych jednostkach urbanistycznych na poziomie miasta (dane za rok 2015)

Jednostka urbanistyczna	Nazwa	Liczba przedsiębiorców [os.]	Liczba mieszkańców ogółem [os.]	Liczba wyrejestrowanych i zawieszonych przedsiębiorców na 100 mieszkańców [%]
1	Piłsudskiego/Źródłana	35	1127	3,11
2	Os. Słoneczne	34	1394	2,44
3	Bazieliha/ Braterstwa Ludów	48	907	5,29
4	Jana Pawła II/ Nadbrzeżna	12	391	3,07
5	Śródmieście	129	1755	7,35
6	Rynek	86	241	35,68
7	Partyzantów	19	677	2,81
8	Lipie	49	546	8,97
9	Węgierska	52	293	17,75
10	Cyganowice	43	980	4,39

Uwagi: średnia liczba wyrejestrowanych i zawieszonych przedsiębiorców na 100 mieszkańców dla miasta wynosi 9,09%



Rycina 9. Liczba wykreślonych i zawieszonych przedsiębiorców na 100 mieszkańców w wyznaczonych jednostkach urbanistycznych na poziomie miasta.

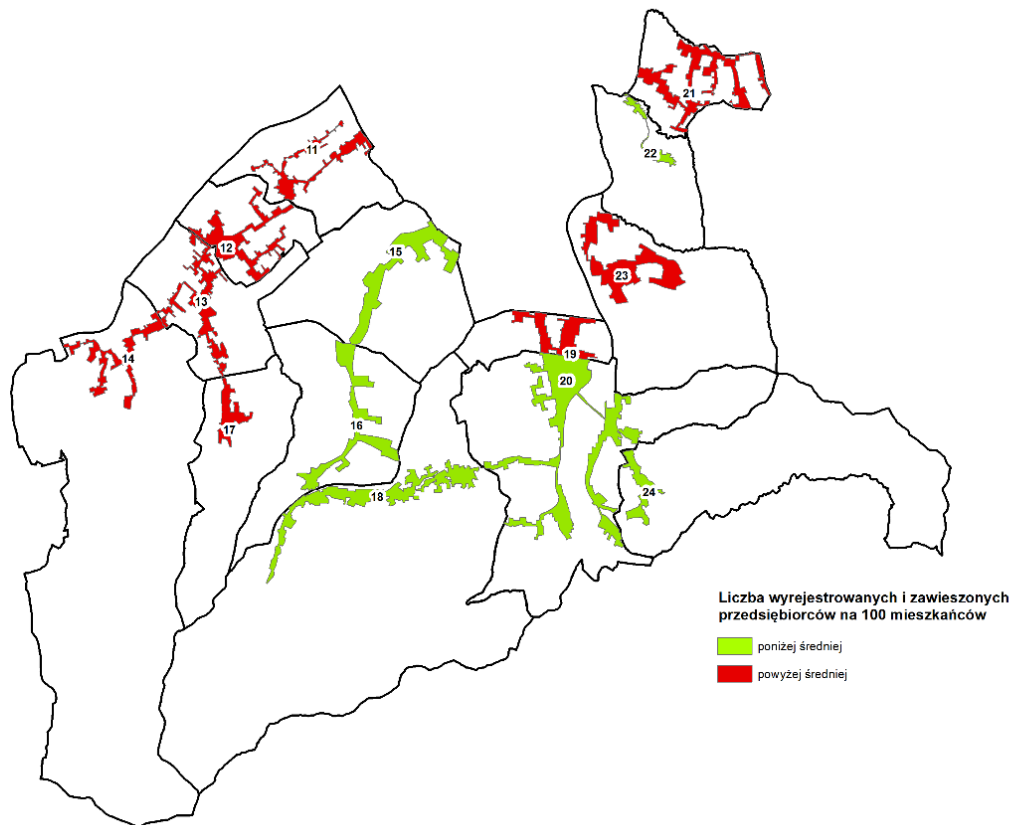
Tabela 16. Liczba wyrejestrowanych i zawieszonych przedsiębiorców na 100 mieszkańców w wyznaczonych jednostkach urbanistycznych na poziomie sołectw (dane za rok 2015)

Jednostka urbanistyczna	Nazwa	Liczba przedsiębiorców [os.]	Liczba mieszkańców ogółem [os.]	Liczba wyrejestrowanych i zawieszonych przedsiębiorców na 100 mieszkańców [%]
11	Mostki	22	709	3,10
12	Gołkowice Dolne	32	1213	2,64
13	Gołkowice Górne	27	979	2,76
14	Gaboń	22	652	3,37

Diagnoza służąca wyznaczeniu obszaru zdegradowanego i obszaru rewitalizacji

15	Moszczenica Niżna	27	1104	2,45
16	Moszczenica Wyżna	13	676	1,92
17	Skrudzina	14	489	2,86
18	Przysietnica	47	2114	2,22
19	Barcice Dolne	26	788	3,30
20	Barcice	68	2685	2,53
21	Łązy Biegonickie	27	924	2,92
22	Myślec	9	385	2,34
23	Popowice	20	652	3,07
24	Wola Krogulecka	4	398	1,01

Uwagi: średnia liczba wyrejestrowanych i zawieszonych przedsiębiorców na 100 mieszkańców dla sołectw wynosi 2,61%.



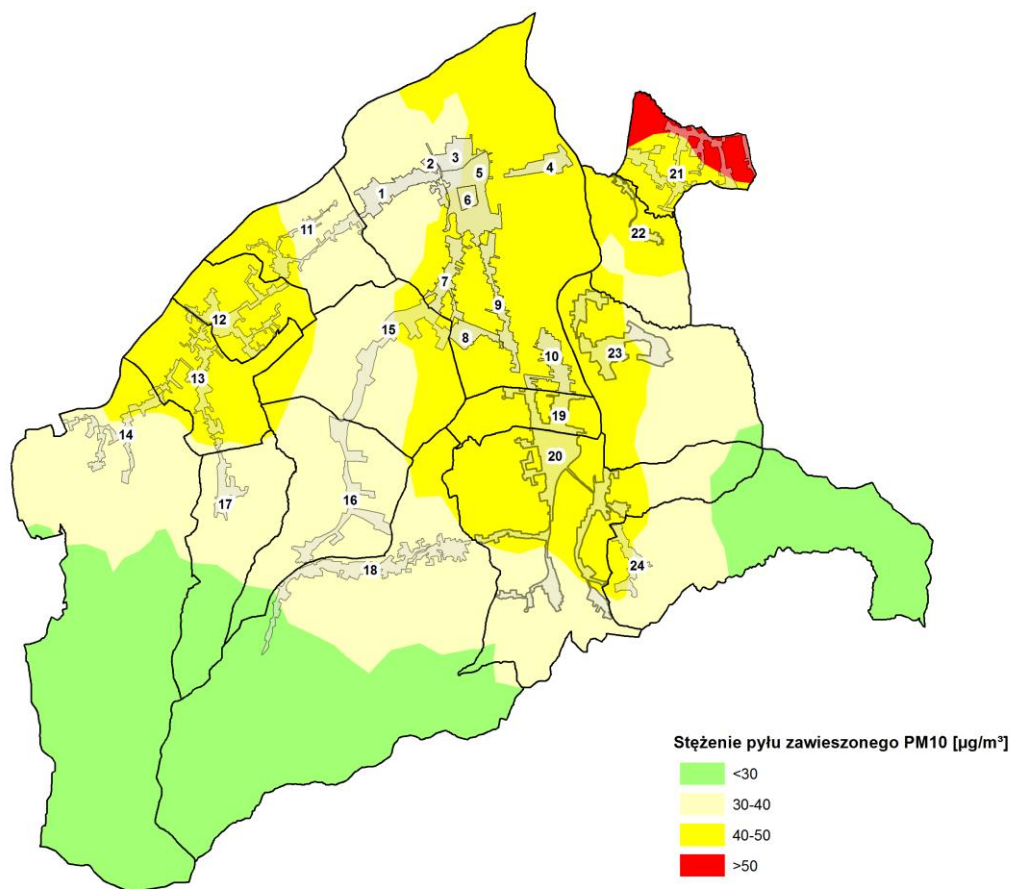
Rycina 10. Liczba wyrejestrowanych i zawieszonych przedsiębiorców na 100 mieszkańców w wyznaczonych jednostkach urbanistycznych na poziomie sołectw.

Jeżeli w jednostkach, których początkowo nie wykazano degradacji (wysoki odsetek przedsiębiorców), ale po przeanalizowaniu kryterium dodatkowego wyliczono wysoki odsetek osób wyrejestrowanych i zawieszonych (wyższy od średniej dla miasta i sołectw), dawało to podstawę do zaklasyfikowania jednostki jako zdegradowanej w sferze gospodarczej.

SFERA ŚRODOWISKOWA

Kryzys w sferze środowiskowej przeanalizowano na podstawie danych obrazujących średnie dobowe stężenie pyłu PM10 [$\mu\text{g}/\text{m}^3$], pozyskane z serwisu Małopolskiej Infrastruktury Informacji Przestrzennej (<http://miip.geomalopolska.pl/imap/>). Poziom dopuszczalny dla stężenia średniodobowego wynosi $50 \mu\text{g}/\text{m}^3$. Zatem, jeżeli w wyznaczonej jednostce urbanistycznej stwierdzono występowanie obszarów, w których powyższa dopuszczalna norma została przekroczona, całą jednostkę klasyfikowano jako zdegradowaną w sferze środowiskowej (Rycina 5,).

Tabela 17). Wartości pyłu PM10 w obrębie wyznaczonych jednostek urbanistycznych kształtują się na poziomie $30\text{-}40 \mu\text{g}/\text{m}^3$. Jedynie w części jednostki Łązy Biegonickie, stwierdzono przekroczenie normy stężenia pyłu PM10.



Rycina 11. Średnie dobowe stężenie pyłu zawieszonego PM10 [$\mu\text{g}/\text{m}^3$].

Tabela 17. Występowanie obszarów, w których średnie dobowe stężenie pyłu PM10 przekracza wartości dopuszczalną $50 \mu\text{g}/\text{m}^3$ (dane za rok 2011)

Jednostka urbanistyczna	Nazwa	Występowanie obszarów, w których średnie dobowe stężenie pyłu PM10 przekracza wartości dopuszczalną $50 \mu\text{g}/\text{m}^3$
1	Piłsudskiego/Źródłana	0
2	Os. Słoneczne	0
3	Bazielicha/ Braterstwa Ludów	0
4	Jana Pawła II/ Nadbrzeżna	0
5	Śródmieście	0
6	Rynek	0
7	Partyzantów	0
8	Lipie	0
9	Węgierska	0
10	Cyganowice	0
11	Mostki	0
12	Gołkowice Dolne	0
13	Gołkowice Górne	0
14	Gaboń	0
15	Moszczenica Niżna	0
16	Moszczenica Wyżna	0
17	Skrudzina	0
18	Przysietnica	0
19	Barcice Dolne	0
20	Barcice	0
21	Łazy Biegonickie	1
22	Myślec	0
23	Popowice	0
24	Wola Krogulecka	0

Uwagi: 0 – brak kryzysu, 1 – występowanie kryzysu.

SFERA PRZESTRZENNO-FUNKCJONALNA

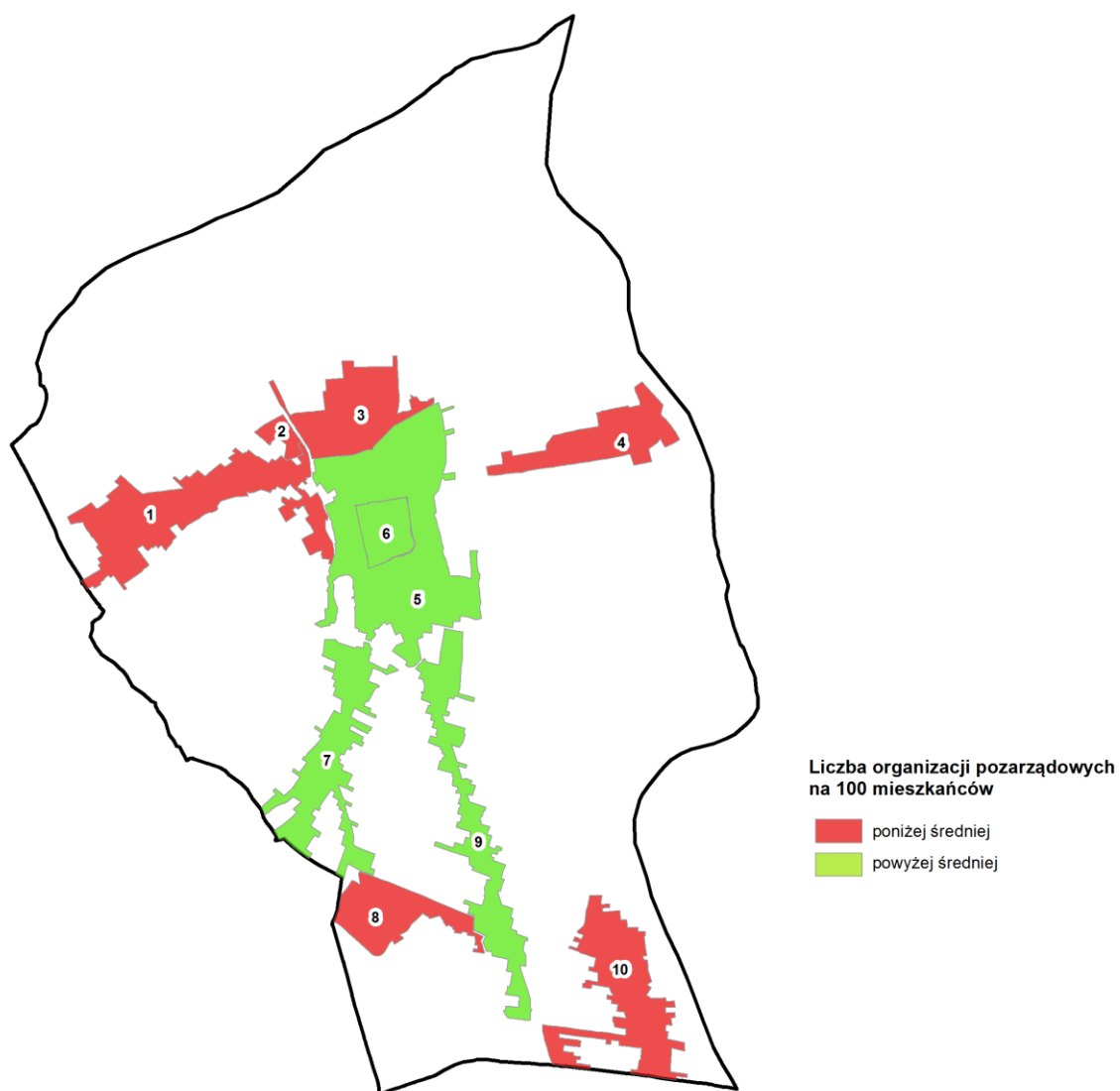
Na poziom i jakość życia mieszkańców gminy niewątpliwie wpływa dostępność infrastruktury społecznej oraz usług wyższego i niższego rzędu. Sferę przestrzenno-funkcjonalną przeanalizowano w zakresie dostępności organizacji pozarządowych funkcjonujących na terenie gminy Stary Sącz. Uwzględniono organizacje pozarządowe, koła gospodyń wiejskich i kluby sportowe. Otrzymane wartości przyrównano do wyliczonej średniej dla miasta (0,39%) oraz średniej dla sołectw (2,85%). Jeżeli wartość wskaźnika była niższa od średniej dla miasta lub sołectw Starego Sącza, jednostkę

urbanistyczną klasyfikowano jako zdegradowaną w sferze przestrzenno-funkcjonalnej. Dane dotyczące liczby organizacji pozarządowych pozyskano z Urzędu Miasta i Gminy Stary Sącz.

Tabela 18. Liczba organizacji pozarządowych na 100 mieszkańców w jednostce urbanistycznej na poziomie miasta (dane za rok 2015)

Jednostka urbanistyczna	Nazwa	Liczba organizacji pozarządowych [ilość]	Liczba mieszkańców ogółem [os.]	Liczba organizacji na 100 mieszkańców [%]
1	Piłsudskiego/Źródłana	4	1127	0,35
2	Os. Słoneczne	1	1394	0,07
3	Bazielicha/ Braterstwa Ludów	1	907	0,11
4	Jana Pawła II/ Nadbrzeżna	1	391	0,26
5	Śródmieście	15	1755	0,85
6	Rynek	4	241	1,66
7	Partyzantów	3	677	0,44
8	Lipie	1	546	0,18
9	Węgierska	2	293	0,68
10	Cyganowice	0	980	0,00

Uwagi: średnia liczba organizacji pozarządowych na 100 mieszkańców dla miasta wynosi 0,39%.



Rycina 11. Liczba organizacji pozarządowych na 100 mieszkańców w wyznaczonych jednostkach urbanistycznych na poziomie miasta.

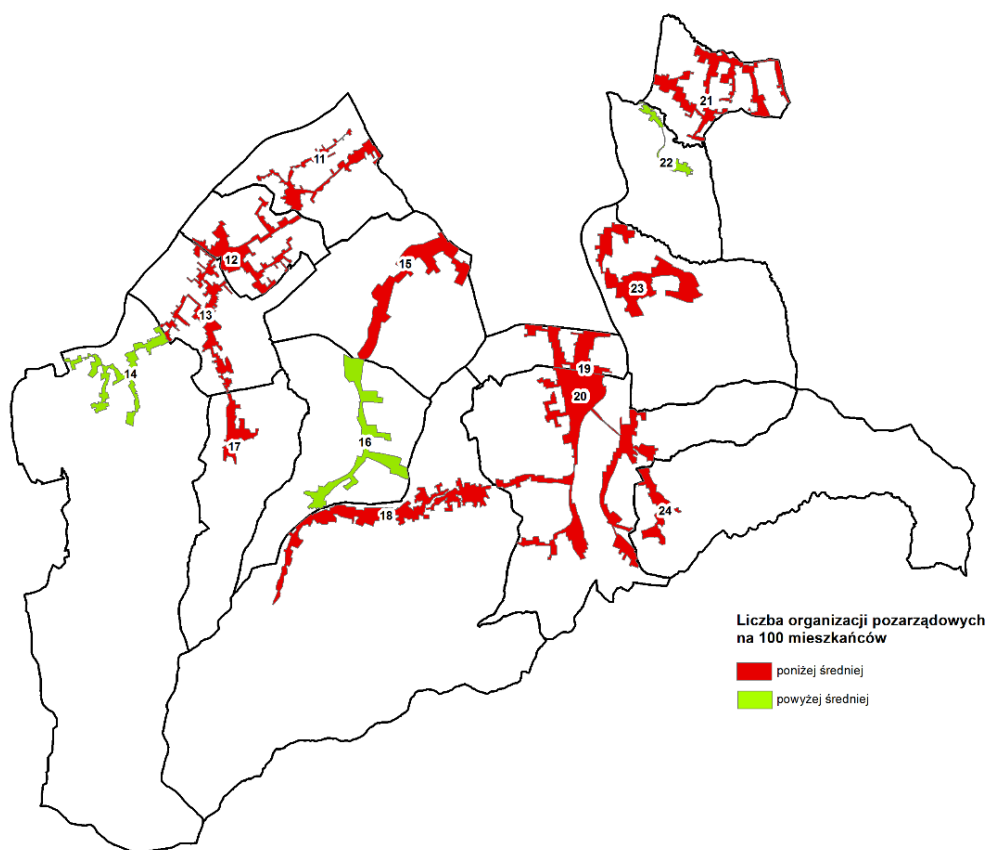
Tabela 19. Liczba organizacji pozarządowych na 100 mieszkańców w jednostce urbanistycznej na poziomie sołectw (dane za rok 2015)

Jednostka urbanistyczna	Nazwa	Liczba organizacji pozarządowych [ilość]	Liczba mieszkańców ogółem [os.]	Liczba organizacji na 100 mieszkańców [%]
11	Mostki	1	709	0,14
12	Gołkowice Dolne	0	1213	0,00
13	Gołkowice Górne	3	979	0,31
14	Gaboń	4	652	0,61
15	Moszczenica Niżna	1	1104	0,09
16	Moszczenica Wyżna	2	676	0,30
17	Skrudzina	1	489	0,20

Diagnoza służąca wyznaczeniu obszaru zdegradowanego i obszaru rewitalizacji

18	Przysietnica	4	2114	0,19
19	Barcice Dolne	1	788	0,13
20	Barcice	4	2685	0,15
21	Łazy Biegonickie	2	924	0,22
22	Myślec	2	385	0,52
23	Popowice	0	652	0,00
24	Wola Krogulecka	0	398	0,00

Uwagi: średnia liczba organizacji pozarządowych na 100 mieszkańców dla sołectw wynosi 0,39%.



Rycina 12. Liczba organizacji pozarządowych na 100 mieszkańców w wyznaczonych jednostkach urbanistycznych na poziomie sołectw.

SFERA TECHNICZNA

Według art. 9 ust. 1 pkt 4 ustawy o rewitalizacji, analiza sfery technicznej powinna obejmować takie zagadnienia, jak: degradacja stanu technicznego obiektów budowlanych (w tym o przeznaczeniu mieszkaniowym) oraz brak funkcjonowania rozwiązań technicznych umożliwiających efektywne korzystanie z obiektów budowlanych, w szczególności w zakresie energooszczędności i ochrony środowiska.

Sferę techniczną przeanalizowano na podstawie wskaźników jakościowych udostępnionych przez Urząd Miasta i Gminy w Stary Sączu, a także w oparciu o inwentaryzację terenową. Ocenie poddano stan techniczny głównych tras komunikacyjnych w gminie. Przeważająca liczba dróg cechujących się widocznymi spękaniami, deformacjami czy ubytkami w nawierzchni, pozwoliła na zaklasyfikowanie jednostki jako zdegradowanej w sferze technicznej.

Tabela 20. Stan techniczny dróg w jednostkach urbanistycznych na poziomie miasta (dane za rok 2015)

Jednostka urbanistyczna	Nazwa	Drogi publiczne	Kategoria drogi	Stan techniczny
1	Piłsudskiego/Źródłana	ul. Żwirki i Wigury	gminna	widoczne spękania i ubytki w nawierzchni
		ul. Stroma	gminna	widoczne spękania i ubytki w nawierzchni
		Stary Sącz Rondo - Gołkowice Dolne: ul. Józefa Piłsudskiego	gminna	stan dobry
		ul. Prof. Józefa Tischnera	gminna	widoczne deformacje i spękania nawierzchni
		ul. Podegrodzka	gminna	stan dobry
		ul. Źródłana	gminna	stan zadowalający
2	Os. Słoneczne	ul. Braterstwa Ludów	gminna	widoczne nieliczne spękania
		ul. Podegrodzka	gminna	stan dobry
3	Bazielicha/Braterstwa Ludów	ul. Braterstwa Ludów	gminna	stan dobry
		ul. Krakowska	gminna	stan dobry
		ul. Cesarczyka	gminna	stan dobry
4	Jana Pawła II/Nadbrzeźna	ul. Jana Pawła II	gminna	stan dobry
5	Śródmieście	ul. Pod Ogradami	gminna	stan dobry
		ul. Polna	gminna	stan dobry
		ul. Krakowska	gminna	widoczne nieliczne spękania
		Stary Sącz Rondo - Gołkowice Dolne: ul. Stefana Batorego, ul. Jana Pawła II	gminna	stan dobry
		ul. Jana Kilińskiego	gminna	widoczne nieliczne spękania i ubytki
		ul. Szewska	gminna	widoczne nieliczne spękania
		ul. 11 Listopada	gminna	widoczne nieliczne spękania
		ul. Kazimierza	gminna	widoczne nieliczne

Diagnoza służąca wyznaczeniu obszaru zdegradowanego i obszaru rewitalizacji

		Morawskiego		spękania
		ul. Parkowa	gminna	widoczne nieliczne spękania
		ul. Jagiellońska	gminna	widoczna deformacja nawierzchni
		ul. Królowej Jadwigi	gminna	stan zadowalający
		ul. Stefana Czarnieckiego	gminna	widoczne nieliczne spękania
		ul. Trakt Św. Kingi	gminna	widoczne spękania
		ul. Władysława Bandurskiego	gminna	widoczne nieliczne spękania
		ul. Partyzantów/Ogrodowa	gminna	widoczne nieliczne spękania
		ul. 22 Stycznia	gminna	stan dobry
6	Rynek	ul. Ignacego Daszyńskiego	gminna	stan dobry
		ul. Dąbrowskiego	gminna	widoczne spękania
		ul. Rynek	gminna	stan dobry
		Stary Sącz Rondo - Gołkowice Dolne: ul. Stefana Batorego, ul. Jana Pawła II	gminna	widoczne deformacje nawierzchni
		ul. Stanisława Staszica	gminna	stan dobry
		ul. Kazimierza Wielkiego	gminna	stan dobry
		ul. Mikołaja Kopernika	gminna	stan dobry
		ul. Jana III Sobieskiego	powiatowa	widoczne spękania
		ul. Królowej Jadwigi	gminna	stan dobry
		ul. Adama Mickiewicza	gminna	stan dobry
		ul. 3-go Maja	gminna	widoczne spękania
		ul. Bolesława Chrobrego	gminna	widoczne spękania
7	Partyzantów	ul. Partyzantów	gminna	widoczne spękania
8	Lipie	ul. Brzozowa	gminna	widoczne spękania
		ul. Witosa	gminna	stan dobry
		ul. Kwiatowa	gminna	widoczne deformacje nawierzchni
		ul. Lenczowskiego	gminna	stan zadowalający
9	Węgierska	ul. Węgierska	gminna	widoczne spękania
10	Cyganowice	ul. Cyganowice	gminna	stan zadowalający
		ul. Popowicka	gminna	stan zadowalający
		Barcice Stary Sącz – Cyganowice	gminna	stan zadowalający

Tabela 21. Stan techniczny oraz jakość dróg w jednostkach urbanistycznych na poziomie sołectw (dane za rok 2015)

Jednostka urbanistyczna	Nazwa	Drogi publiczne	Kategoria drogi	Stan techniczny
11	Mostki	Mostki – Stary Sącz Las	gminna	widoczne spękania
		Mostki – Żwirownia	gminna	widoczne spękania i ubytki
		Mostki – Wieś	gminna	stan dobry
		Mostki – Na Łęg	gminna	widoczne spękania
		Mostki – Stary Sącz granica miasta	gminna	widoczne spękania
12	Gołkowice Dolne	Gołkowice Dolne - Osiedle	gminna	widoczne spękania
		Gołkowice Dolne - Do Lasu	gminna	widoczne spękania
		Gołkowice Dolne - Boczna	gminna	widoczne spękania
		Gołkowice Dolne - Do Zycha	gminna	widoczne spękania
		Stary Sącz Rondo - Gołkowice Dolne	gminna	stan dobry
13	Gołkowice Górne	Gołkowice Górne – Poczta	gminna	stan dobry
		Gołkowice Górne – Łącznik	gminna	widoczne nieliczne spękania
		Gołkowice Górne – przy Kościele	gminna	widoczne spękania
14	Gaboń	Gaboń Praczka - Na Bachnate	gminna	stan zadowalający
		Gaboń Praczka - Wilkówka z Osady	gminna	stan dobry
		Gaboń - Przehyba przez Wilkówkę	gminna	stan zadowalający
		Gaboń - Wilkówka z Osiedla Wola	gminna	stan zadowalający
		Gaboń - Przehyba przez Wyżne Ćwierci	gminna	stan zadowalający
		Gaboń Ćwierci	gminna	stan zadowalający
		Gaboń Ćwierci - Opalana	gminna	widoczne spękania i deformacje
		Gaboń - Ćwierci Wyżne	gminna	stan zadowalający
		Gaboń - Wyżne Ćwierci – Trafo	gminna	stan zadowalający
		Gaboń - Niżne Ćwierci	gminna	widoczne spękania i deformacje
		Gaboń - Ćwierci -	gminna	widoczne spękania i

Diagnoza służąca wyznaczeniu obszaru zdegradowanego i obszaru rewitalizacji

		Gaboń Cegielnia		deformacje
		Gaboń - Gaboń Grabie	gminna	stan zadowalający
		Gaboń przy Kościele	gminna	stan dobry
		Gaboń - Opalana	gminna	stan zadowalający
		Gaboń - Opalana - Na Kabatki	gminna	stan zadowalający
		Gaboń - Opalana II	gminna	widoczne spękania i deformacje
		Gaboń - Opalana - Osiedle	gminna	stan dobry
		Gołkowice Górne - Gaboń	powiatowa	stan dobry
		Gołkowice Górne - Łazy Brzyńskie	powiatowa	stan dobry
15	Moszczenica Niżna	Moszczenica Niżna – Lipie – Barcice	gminna	widoczne spękania
		Moszczenica Niżna – Lipie	gminna	stan dobry
		Moszczenica Niżna – Do Przedszkola	gminna	widoczne nieliczne spękania
		Moszczenica Niżna – Lipie-Stary Sącz	gminna	widoczne niewielkie ubytki nawierzchni
16	Moszczenica Wyżna	Moszczenica Wyżna – ul. Głośnych	gminna	widoczne spękania
		Moszczenica Wyżna – ul. Szmaciarska Gaj Działy	gminna	widoczne spękania
17	Skrudzina	Skrudzina – przez Wieś	gminna	stan dobry
		Skrudzina - Działy	gminna	widoczne spękania
18	Przysietnica	Przysietnica – Do Jurczaków	gminna	widoczne spękania
		Przysietnica – Twarożka	gminna	widoczne spękania
		Przysietnica – do Górali	gminna	widoczne spękania
		Przysietnica– Podsapieniec	gminna	widoczne spękania
19	Barcice Dolne	os. za Torem	gminna	stan zadowalający
		Barcice - Stary Sącz - Cyganowice	gminna	nieliczne spękania
		Barcice - Cmentarz - do Popradu	gminna	widoczne deformacje
		Nowy Sącz - Piwniczna - Granica Państwa	krajowa	nieliczne spękania
20	Barcice	Barcice - Stary Sącz- Cyganowice	gminna	widoczne deformacje
		Cmentarz - do Popradu	gminna	widoczne deformacje
		Cmentarz - do Torów	gminna	stan zadowalający

Diagnoza służąca wyznaczeniu obszaru zdegradowanego i obszaru rewitalizacji

		PKP		
		Nowa Dzielnica	gminna	widoczne spękania i deformacje
		Koło Stadionu	gminna	stan zadowalający
		Barcice - Wdżary	gminna	stan zadowalający
		Barcice - Wrzesowica Wierchy	gminna	stan zadowalający
		Barcice - Facimiech	gminna	widoczne spękania i deformacje
		Barcice - Na Sapieniec	gminna	widoczne spękania i deformacje
		Barcice - Na Kliny	gminna	widoczne spękania i deformacje
		Barcice - Głucha Dolina	gminna	widoczne spękania i deformacje
		Barcice - Skrajnia Dolna	gminna	widoczne spękania i deformacje
		Moszczenica Niżna - Lipie - Barcice	gminna	stan zadowalający
		Stary Sącz - Przysietnica - Barcice	powiatowa	stan zadowalający
		Nowy Sącz - Piwniczna - Granica Państwa	krajowa	stan zadowalający
21	Łazy Biegonickie	Łazy Biegonickie – Żeleźnikowa	gminna	widoczne spękania i deformacje
		Łazy Biegonickie – Wójcikówka do Trafo	gminna	widoczne spękania i deformacje
		Łazy Biegonickie – Wójcikówka granica	gminna	widoczne spękania i deformacje
		Łazy Biegonickie – Myślec	gminna	widoczne spękania i deformacje
		Łazy Biegonickie – Żeleźnikowa w gaju	gminna	widoczne spękania i deformacje
		Łazy Biegonickie - Wójcikówka	gminna	Stan dobry
22	Myślec	Myślec – Wieś od Żeleźnikowej	gminna	widoczne spękania
		Myślec – Ośrodek ZSMP	gminna	widoczne spękania
		Myślec – Zagórze Myśleckie	gminna	widoczne spękania
23	Popowice	Popowice - Cyganowice	gminna	widoczne spękania i deformacje
		Myślec - Myślec Zagórze	gminna	widoczne spękania i deformacje
24	Wola Krogulecka	Barcice - Wola Krogulecka - Os. Łąki	gminna	stan zadowalający
		Barcice - Wola	powiatowa	stan zadowalający

Diagnoza służąca wyznaczeniu obszaru zdegradowanego i obszaru rewitalizacji

		Krogulecka		
		Barcice - Facimiech	gminna	stan zadowalający

7. WYZNACZENIE OBSZARU ZDEGRADOWANEGO

W wyniku korelacji sfery społecznej ze sferami dodatkowymi, tj. gospodarczą, środowiskową, przestrzenno-funkcjonalną oraz techniczną, otrzymano macierz ukazującą problemy w poszczególnych jednostkach. W **Tabela 22** plusem zaznaczono występowanie negatywnych zjawisk w powyższych sferach. Dodatkowo kolorem czerwonym wyróżniono jednostki zdegradowane w sferze społecznej, możliwe do objęcia procesem rewitalizacji.

Tabela 22. Występowanie problemów w poszczególnych sferach

Jednostka urbanistyczna	Nazwa	Sfera społeczna	Sfera gospodarcza	Sfera środowiskowa	Sfera przestrzenno-funkcjonalna	Sfera techniczna	Jednostka objęta kryzysem
1	Piłsudskiego/Źródłana	+	+	-	-	-	+
2	Os. Słoneczne	+	+	-	-	-	+
3	Bazielicha/Braterstwa Ludów	-	+	-	-	-	-
4	Jana Pawła II/Nadbrzeżna	-	+	-	-	-	-
5	Śródmieście	+	-	-	+	+	+
6	Rynek	+	+	-	-	-	+
7	Partyzantów	-	+	-	-	-	-
8	Lipie	-	+	-	-	-	-
9	Węgierska	-	+	-	+	+	-
10	Cyganowice	+	+	-	-	-	+
11	Mostki	-	+	-	+	+	-
12	Gołkowice Dolne	+	+	-	+	+	+
13	Gołkowice Górne	-	+	-	-	+	-
14	Gaboń	+	+	-	-	-	+
15	Moszczenica Niżna	-	+	-	-	+	-
16	Moszczenica Wyżna	-	+	-	-	+	-
17	Skrudzina	-	+	-	-	+	-
18	Przysietnica	-	+	-	-	+	-
19	Barcice Dolne	+	+	-	-	+	+
20	Barcice	+	+	-	+	-	+
21	Łazy Biegonickie	-	+	+	-	+	-
22	Myślec	-	-	-	-	+	-
23	Popowice	+	+	-	-	+	+
24	Wola Krogulecka	+	+	-	-	-	+

Uwagi: Uwagi: + obszary zdegradowane, - obszary niezdegradowane.

Zdegradowane jednostki urbanistyczne zostały przedstawione na mapie wynikowej oznaczonej jako załącznik nr 1.

8. WYZNACZENIE OBSZARU REWITALIZACJI

Obszary zamieszkałe

Z przeprowadzonej analizy wynika, iż na terenie gminy Stary Sącz znajduje się jednaście podobszarów obszaru zdegradowanego, które mogłyby podlegać rewitalizacji. Jest ich więcej niż przewiduje ustawa o rewitalizacji, która wprowadza limity dotyczące obszaru rewitalizacji: maksymalnie 30% - liczba ludności, maksymalnie 20% - powierzchnia terenu.

Zapisy ustawy o rewitalizacji, a także szczególna koncentracja negatywnych zjawisk w badanych jednostkach urbanistycznych stały się podstawą do wskazania podobszarów obszaru zdegradowanego jako obszaru rewitalizacji, wybierając tereny, które zgodnie z *art. 10 ust. 1 ustawy* mają istotne znaczenie dla rozwoju lokalnego, w których gmina zamierza prowadzić rewitalizację.

Obszarami rewitalizacji objęto trzy zamieszkałe podobszary obszaru zdegradowanego, które zajmującą ogólnej powierzchni gminy 2,23% i są zamieszkałych przez 28,29% ogółu ludności gminy.

1. **Śródmieście**
2. **Rynek**
3. **Barcice Dolne**
4. **Barcice**
5. **Gołkowice Dolne**

Granice obszaru rewitalizacji przedstawione zostały na **załączniku nr 1**.

W pozostałych jednostkach urbanistycznych, w których również wykazano kryzys, gmina prowadzi już działania naprawcze mające na celu przeciwdziałanie negatywnym zjawiskom określonym w ustawie:

2. Os. Słoneczne
 - remont placu zabaw dla dzieci,
 - przebudowa boiska wielofunkcyjnego,
 - budowa siłowni zewnętrznej,
 - wykonanie monitoringu i oświetlenia całego kompleksu rekreacyjnego.
3. Cyganowice
 - budowa placu zabaw dla dzieci,
 - remont i przebudowa budynku dla Środowiskowego Domu Samopomocy,
 - przebudowa skrzyżowania ulicy Cyganowickiej z obwodnicą Starego Sącza wraz z montażem sygnalizacji świetlnej i poprawa bezpieczeństwa,
 - budowa kanalizacji i przebudowa drogi,
 - wykonanie oświetlenia ulicznego.
4. Wola Krogulecka
 - budowa placu zabaw dla dzieci oraz boiska sportowego,
 - budowa platformy widokowej,
 - odbudowanie drogi oraz przepustu na odcinku Barcice – Facimiech,
 - odbudowanie odcinka drogi Wola Krogulecka – Brzezowica,

- remont rowów odwadniających,
- wykonanie oświetlenia ulicznego.

5. Popowice

- rozbudowa boiska sportowego,
- budowa świetlicy wiejskiej wraz z pracowniami komputerowymi,
- odbudowa drogi Popowice – Cyganowice wraz z odbudową trzech przepustów,
- zabezpieczenie osuwiska wraz z przebudową drogi.

Obszary niezamieszkałe

Zgodnie z zapisem ustawy (art. 10 ust. 3) do obszaru rewitalizacji można dołączyć tereny przemysłowe, w tym portowe i wydobywcze, tereny powojenne albo pokolejowe, na których występują negatywne zjawiska, o których mowa w art. 9 ust. 1 pkt 1-4, oraz gdy działania możliwe do przeprowadzenia na tych terenach przyczynią się do przeciwdziałania negatywnym zjawiskom społecznym, o których mowa w art. 9 ust. 1.

Na terenie gminy Stary Sącz wskazano zdegradowany i niezamieszkały obszar pokolejowy zlokalizowany w pobliżu wschodniej granicy jednostki urbanistycznej Śródmieście, zajmujący powierzchnię 0,22 ha, co stanowi 0,002%. Powyższy teren został włączony do obszaru rewitalizacji. Dawny teren dworca kolejowego cechuje się występowaniem kryzysu, w szczególności w sferze technicznej.

Tabela 23. Charakterystyka obszaru niezamieszkałego włączonego do obszaru rewitalizacji

	Zjawiska problemowe cechujące obszar	Działania możliwe do przeprowadzenia w jednostce, które przyczynią się do przeciwdziałania negatywnym zjawiskom społecznym
<p>Tereny pokolejowe (0,22 ha powierzchni gminy)</p>	<p>Problemy sfery technicznej - tereny pokolejowe cechują się niskim stanem technicznym budynku oraz niefunkcjonalnymi rozwiązaniami technicznymi, uniemożliwiającymi efektywne korzystanie z obiektu.</p>	<p>Adaptacja budynku do pełnienia nowych funkcji, poprzez odrestaurowanie i dostosowanie obiektu do potrzeb lokalnej społeczności.</p>

Realizacja przedsięwzięcia zapewni aktywizację lokalnej społeczności oraz wzmocni relacje wewnątrzpokoleniowe i międzypokoleniowe mieszkańców, w szczególności tych zamieszkujących tereny zdegradowane.



Fotografia 1. Budynek dworca kolejowego w Starym Sączu

Źródło: Urząd Miasta i Gminy w Starym Sączu

9. PODSUMOWANIE

Na podstawie przeprowadzonej analizy wskaźnikowej i procedury delimitacyjnej wskazano obszar rewitalizacji, składający się z pięciu zamieszkałych podobszarów obszaru zdegradowanego, nie mających wspólnych granic: Śródmieście, Rynek, Barcice Dolne, Barcice oraz Gołkowice Dolne. Dodatkowo, wyznaczono podobszar niezamieszkały, stanowiący pokolejowy teren gminny. Na obszarze rewitalizacji gmina Stary Sącz prowadzi będzie działania mające na celu trwałe i skuteczne wyjście z kryzysu społeczno-gospodarczego podobszarów zdegradowanych. Przedsięwzięcia rewitalizacyjne prowadzone będą w sposób kompleksowy przy współudziale różnorodnych grup interesariuszy.