



ZESPÓŁ PARKÓW KRAJOBRAZOWYCH  
WOJEWÓDZTWA MAŁOPOLSKIEGO



# HET NA HORE BEZ SKOLE CZYLI GDZIEŚ W GÓRĘ PRZEZ KAMIENIE

PRZEWODNIK  
PO ŚCIEŻCE PRZYRODNICZEJ

Wola Krogulecka 2014



HET NA HORE BEZ SKOLE  
CZYLI  
GDZIEŚ W GÓRĘ PRZEZ KAMIENIE

PRZEWODNIK  
PO ŚCIEŻCE PRZYRODNICZEJ

### **Wydawca**

Zespół Parków Krajobrazowych Województwa Małopolskiego  
ul. Vetulaniego 1A  
31-227 Kraków



### **Oddział Stary Sącz**

Wola Krogulecka 82  
33-342 Barcice  
e-mail:stary.sacz@zpkwm.pl  
Tel. 18 446 09 00

### **Tekst**

Anna Pietrzyk  
Wojciech Skoczeń

### **Skład i druk**

Drukarnia Goldruk, ul. Kościuszki 28  
33-300 Nowy Sącz

ISBN 978-83-60900-46-8

### **Zdjęcia**

Marek Kroczek, Anna Pietrzyk, Iwona Szczygieł  
Wojciech Skoczeń, Tadeusz Wieczorek

### **Okładka i rysunki**

Anna Pietrzyk

### **Mapa**

Wojciech Skoczeń

Wydano dzięki pomocy finansowej  
Wojewódzkiego Funduszu Ochrony Środowiska i Gospodarki Wodnej w Krakowie



**Egzemplarz bezpłatny**

**Wola Krogulecka 2014**

## POPRAZKI PARK KRAJOBRAZOWY

Popradzki Park Krajobrazowy utworzony został w 1987 r. Jest to jeden z najstarszych parków krajobrazowych w Karpatach. Obszar Parku rozciąga się na terenie Beskidu Sądeckiego obejmując pasma górskie: pasmo Radziejowej (1266 m n.p.m.) i pasmo Jaworzyny Krynickiej (1114 m n.p.m.) rozdzielone rzeką Poprad od której pochodzi jego nazwa. Powierzchnia Parku wynosi 54 392,7 ha co czyni go jednym z największych parków w Polsce i największym w Małopolsce. Jego granica rozciąga się od Krynicy i Tylicza na wschodzie po Krościenko i Łącko na zachodzie oraz od Starego Sącza na północy po granicę ze Słowacją na południu, gdzie na długim odcinku biegnie krętą doliną Popradu.

Nie bez powodu teren Popradzkiego Parku Krajobrazowego został uznany za jeden z najcenniejszych i najbardziej malowniczych obszarów Polski. W niezwykle zróżnicowanej rzeźbie terenu przeważa krajobraz górski oraz kompleksy leśne zajmujące ponad 70% powierzchni Parku. Niepowtarzalne widoki, malownicze doliny rzek, cenne zabytki historyczne, wyjątkowe bogactwo fauny i flory, liczne źródła wód mineralnych i leczniczych, to tylko niektóre walory tego terenu. Naszym zadaniem jest nie tylko chronić to wyjątkowe miejsce, ale również promować i udostępniać wszystkim którzy jeszcze nie zdążyli zachwycić się pięknem przyrody Popradzkiego Parku Krajobrazowego.



## O ścieżce

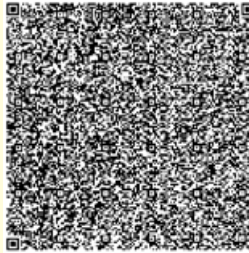
Ścieżka przyrodnicza o wdzięcznej nazwie „*Het na hore bez skole*” czyli gdzieś w górę przez kamienie, została utworzona na terenie Popradzkiego Parku Krajobrazowego we wschodniej części Pasma Jaworzyny Krynickiej, w Woli Kroguleckiej w pobliżu siedziby starsządeckiego oddziału Zespołu Parków Krajobrazowych Województwa Małopolskiego. Wytyczona w terenie trasa o długości ok. 3,5 km ma na celu ukazanie zwiedzającym bogactwo środowiska przyrodniczego gór. Na trasie ścieżki wyznaczono osiem przystanków w postaci kamiennych głazów oraz tablic (początek i koniec ścieżki), które pozwalają na zapoznanie się z różnymi gatunkami roślin i zwierząt, formami terenu, działalnością rolniczą i osadnictwem człowieka. Dużym atutem ścieżki jest usytuowanie trasy, znajduje się bowiem na niej wiele atrakcyjnych punktów, m. in. Popradzkie Centrum Edukacyjne, Platforma widokowa w Woli Kroguleckiej z której można podziwiać rozległą panoramę Pasma Radziejowej oraz Jaworzyny Krynickiej, czy kończący trasę Głęboki Jar będący powierzchniowym pomnikiem przyrody. Przemierzając ścieżkę oprócz podziwiania wspaniałych widoków można uzupełnić swoją przyrodniczą wiedzę. Przejście ścieżką przyrodniczą umożliwia bezpośredni kontakt z przyrodą, kształtuje przekonania o konieczności ochrony przyrody i odpowiedzialności za stan środowiska.

Ścieżka przyrodnicza jest ogólnie dostępna. Istnieje możliwość dotarcia do niej od strony Barcic – przy kościele skręcamy w stronę Woli Kroguleckiej. Przejeżdżamy most na Popradzie, następnie kierujemy się w górę krętą drogą, która doprowadzi nas do pierwszego przystanku ścieżki – siedziby Zespołu Parków Krajobrazowych Województwa Małopolskiego.

### Przystanki

1. Centrum Edukacji Ekologicznej – siedziba Zespołu Parków Krajobrazowych Województwa Małopolskiego
2. Platforma widokowa „Ślimak”
3. Zarośla śródpolne
4. Dąb bezszypułkowy
5. Buczyna karpacka
6. Sosna, jawor, jesion
7. Lipa drobnolistna
8. Pomnik przyrody Głęboki Jar

## Rozkoduj informacje o ścieżce



Dzięki umieszczonym na głazach kodom QR każdy może w nowoczesny sposób uzyskać informacje dotyczące poszczególnych przystanków. Wystarczy telefon z wbudowanym aparatem i odpowiednią aplikacją (np. QuickMark for PC r4876 3.8.0, lub Desktop QR Code Reader, które można za darmo pobrać ze strony <http://download.komputerswiat.pl/akcesoria-i-narzedzia/kody-qr>), aby odczytać tekst przewodnika. Dostępny jest również przewodnik w tradycyjnej papierowej formie, który można otrzymać w oddziale Zespołu Parków Krajobrazowych w Woli Kroguleckiej.

***Zapraszamy na wspólną wycieczkę, a więc het na hore bez skole!***

## Przystanek I

### CENTRUM EDUKACJI PRZYRODNICZEJ

Naszą wędrowkę zaczynamy od Centrum Edukacji Przyrodniczej, mieszczącym się w siedzibie starsządeckiego oddziału Zespołu Parków Krajobrazowych Województwa Małopolskiego. Znajduje się tam Sala edukacyjna oraz arboretum roślin charakterystycznych dla naturalnych siedlisk Popradzkiego Parku Krajobrazowego i Obszaru Natura 2000 Ostoja Popradzka.



Siedziba Zespołu Parków Krajobrazowych Województwa Małopolskiego



Kolejnym przystankiem na naszej trasie będzie Platforma widokowa „Ślimak”. Od siedziby Zespołu Parków Krajobrazowych Województwa Małopolskiego kierujemy się do głównej drogi i będziemy podążać niebieskim szlakiem biegnącym od drogi z Barcic na Makowicę 948 m n.p.m. W przejściu ścieżki pomocne nam będą drogowaskazy umieszczone wzdłuż trasy. Po drodze zwróćmy uwagę na piękną starą kapliczkę wiszącą na lipie. W czasie kwitnienia tych drzew można usłyszeć i dostrzec niezliczone ilości zapracowanych pszczół, które zbierają nektar z kwiatów i zanoszą do pobliskiej pasieki. Dzięki ich pracy możemy spożywać pyszny i zdrowy miodek.



Kapliczka na lipie



Pasieka

## Przystanek II

### PLATFORMA WIDOKOWA „ŚLIMAK”



Panorama z platformy widokowej

Punkt widokowy „Ślimak” zlokalizowany jest na szczycie góry Dzielnica (539 m n.p.m.) w Woli Kroguleckiej, znajdującej się na pograniczu Beskidu Sądeckiego i Kotliny Sądeckiej i jest najwyżej położoną wsią w gminie Stary Sącz.

Z platformy widokowej rozciąga się rozległa panorama na wyjątkowy krajobraz Doliny Popradu, która rozdziela dwa największe pasma Beskidu Sądeckiego – Pasma Radziejowej i Pasma Jaworzyny Krynickiej. Z platformy możemy podziwiać pasmo Jaworzyny Krynickiej oraz pasmo Radziejowej z jej najwyższym szczytem Radziejową 1266 m n.p.m. Możemy również dostrzec znajdującą się tam wieżę widokową. Patrząc na północny- zachód widzimy panoramę Beskidu Wyspowego, oraz leżący w pobliżu Stary Sącz. Na południu rozciąga się widok na dolinę Popradu i Rytro, oraz ruiny Zamku w Rytrze. Za plecami mamy Makowicę leżącą w Paśmie Jaworzyny Krynickiej w kierunku której będziemy się kierować w kolejnych etapach ścieżki.



**Platforma widokowa Ślimak**

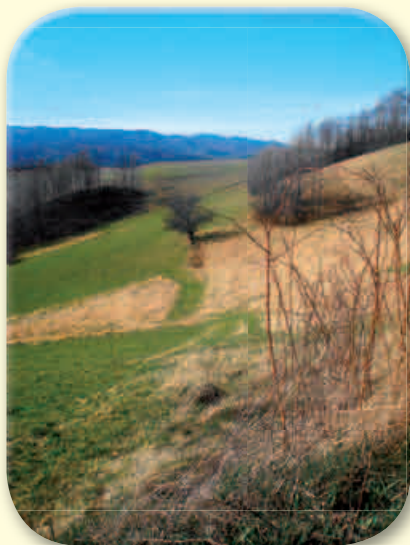


**Zamek rycerski w porannej mgle**

### Przystanek III

## ZAROŚLA ŚRÓDPOLNE

Zarośla śródpolne są to wielogatunkowe zarośla charakterystyczne dla rolniczych terenów górskich, składające się z niskich krzewów. Głównymi gatunkami są tu głogi i śliwa tarnina, towarzyszą im zwykle leszczyna pospolita, odroślowe postacie grabu, dzikie czereśnie, różne gatunki jeżyn, róż, trzmielin, wiciokrzewów, jarząbów, a także dereń, kalina, paklon, wiąz, szakłak i in. Rozwijają się przeważnie na dawnych siedliskach grądów, przejściowo zajętych pod uprawę (stąd w runie pojawiają się rośliny grądowe, np. gwiazdnica wielkokwiatowa lub wiechlina gajowa). Zajmują przy tym stosunkowo żyzne, ale słabsze jakościowo gleby, o małej zawartości wapnia i miejsca niewykorzystywane gospodarczo (garby wzniesień, strome stoki, wąwozy).



Zarośla śródpolne

Rozległe, nasłonecznione, łagodne stoki, porośnięte bogatą roślinnością łąkową rozgranliczoną krzewami tworzącymi zarośla, stanowią idealne miejsce dla wielu gatunków różnorodnych owadów, zwłaszcza motyli. Można tu spotkać jednego z najpiękniejszych polskich motyli – pazia królowej, licznych przedstawicieli rodziny rusałkowatych – rusałkę żałobnika, rusałkę pawie oczko, rusałkę admirała i wiele innych. Przy odrobinie szczęścia można wypatrzeć krążące ptaki drapieżne – myszołowy czy jastrzębie.



**Rusałka pawik**



**Listkowiec cytrynek**

## Przystanek IV

### DĄB BEZSZYPUŁKOWY (*QUERCUS PETRAEA*)

Następnie kierujemy się w dół drogą polną, która prowadzi nas do kolejnego przystanku – okazałego dębu. Niegdyś w jego pobliżu stał dom i zabudowania gospodarcze, po których pozostały jedynie obrastające mchem resztki fundamentów.



Dąb bezszypułkowy – drzewo bardzo okazałe, zrzucające liście na ziemię, osiąga wysokość do 40 m. Tworzy prosty pień, widoczny prawie do wierzchołka z regularną koroną. Młode gałązki nagie, lśniące, oliwkowo brązowe. Liście pojedyncze z dość regularnymi zatokami. Dąb bezszypułkowy rozwija się i kwitnie od kwietnia do maja. Żołędzie o długości do 3 cm i grubości ok. 1,5 cm w bezszypułkowych miseczkach pokryte są licznymi łuskami. Występuje na luźnych, niezbyt głębokich glebach kamienistych i gliniastych w niższych położeniach górskich i terenach pagórkowatych. Stanowisko tego dębu stanowi przykład granicznego pionowego zasięgu występowania tego gatunku. Dęby dożywają bardzo sędziwego wieku. Drewno dębowe pierścieniowo naczyniowe, charakteryzuje się wielostronnym zastosowaniem. Z drewna dębowego robiono beczki, oraz ze względu na wyjątkową trwałość pod wodą pale do budowy mostów. Kora dębowa zawiera dużo garbników i ma szerokie zastosowanie w garbarstwie.





Liście dębu

## *Ciekawostki z dawnych wierzeń...*

*W wierzeniach wielu prymitywnych ludów, dąb stworzony został jako pierwsze drzewo na świecie. Dąb ten był przeogromny, w jego koronie gnieździli się bogowie, zaś korzenie stanowiły filary piekieł. Dąb uznawano za drzewo święte, zaś przyczynę kultu tego drzewa upatrywano nie tylko w jego imponujących rozmiarach, lecz także w mocy przyciągania piorunów i dawania ognia.*

*Wierzono w jego uzdrowicielskie, a nawet cudotwórcze moce.*

*Odpowiednio przygotowane liście, żołędzie i całe gałęzie, przyprawione zaklęciami, leczyły wrzody, kurzę ślepotę a nawet wskrzeszały wisielców.*

*Stosowano go również do licznych czarodziejskich praktyk.*

*W Polsce stosunkowo wcześnie zaczęto dbać o dęby. Statut Kazimierza Wielkiego z 1347 r. przypisuje kary za wycinanie młodej dębiny w cudzym lesie.*

*Potęga i długowieczność dębów sprawiły, że wśród pomników przyrody drzewa te spotykamy częściej niż inne, a z każdym z nich łączy się jakaś legenda.*

*Fragmenty zaczerpnięte z książki pt. „Gawędy o drzewach” Zofii Ziółkowskiej*

## Przystanek V

### BUCZYNA KARPACKA

Żyzna buczyna karpacka zwana też buczyną, jest to zespół leśny, który wraz z kwaśną buczyną zajmował niemal całe piętro regla dolnego w Karpatach od ok. 600 do 1150 m n.p.m. Obecnie jeszcze zachowała się w nienaruszonym stanie w niektórych trudnodostępnych miejscach. Buczyna ta charakteryzuje się drzewostanem z udziałem jodły i buka z domieszką jaworu czy jesionu i wiązu górskiego. W wyższych partiach miejsce jodły zajmuje świerk. Dominujący gatunek – buk zwyczajny osiąga często ogromne rozmiary – do 30 m wysokości. Tworzy zwarte i cieniste drzewostany z szerokimi koronami i rzadko rozstawionymi pniami ogromnych drzew. W górnych partiach, na granicy swojego pionowego zasięgu pnie buków są często rozgałęzione i poskręcane. Kora starszych gałęzi i pni szara, dość gładka. Liście buka są skrętoległe, pojedyncze, szeroko owalne, lśniące i ciemnozielone.



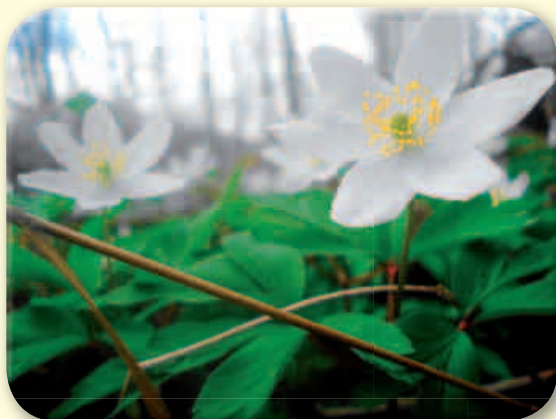
Buczyna karpacka



Gatunkami charakterystycznymi dla runa buczyny karpackiej są: żywiec gruczołowaty, paprotnik Brauna, żywokost sercowaty, bluszcz kosmaty, zawilec gajowy, szaflwia lepka, wilczomlec migdałolistny. Oprócz nich w runie często występują: czosnek niedźwiedzi, gajowiec żółty, przytulia wonna, miodunka ćma, nerecznica samcza, paprotnik kolczysty, przetacznik górski, rzeżucha trójlistkowa, szczyr trwały, żywiec cebulkowy i wiele innych.



Siewka buka



Zawilec gajowy



Liście buka

## Ciekawostki z dawnych wierzeń...

Buk przez długie wieki uchodził za istotę uduchowioną, był drzewem czczonym przez naszych przodków, ich opiekunem. Pod okapami gęsto ugałęzionych, rozłożonych koron bukowych budowali swoje siedziby w poczuciu bezpieczeństwa i spokoju. W XVII w wierzono, że „...w którym domu, bądź sama przez się, bądź sadzona, bukwica rośnie, tam czary i gusła żadne szkodzić nie mogą”. Magiczna moc buka nie ograniczała się do odstraszenia czarów i unicestwiania zadanych podstępnie uroków.

Buk sam potrafił działać cuda. Legenda głosi że w XVI wieku ksiądz Afrania z Ferrary pracował nad wynalezieniem fujarki która nie piskiem, lecz ciemną barwą chwaliłaby Pana. Fujarki z wierzbiny, topoli czy sosny dawały się łatwo strugać, ale wydawały dźwięki niczym dychawiczna koza. Ksiądz Afrania wziął na warsztat twarde buk. Wykręcił z niego grubą rurę, wyszlifował, aż tu nagle... rura sama jakby własnym rozumem wiedziona wyrwała się z rąk, padła na ziemię i odłamała sobie jeden koniec. Ba, więcej: gdy kanonik był już bliski płaczu, owa rura zaczęła mu radzić jak ma ją związać i połączyć u dołu kolankiem. Ponoć podszeptała mu również nazwę tego instrumentu – fagot, od łacińskiego „fagus”, co znaczy „buk”.

Fragmenty zaczerpnięte z książki pt. „Gawędy o drzewach” Zofii Ziółkowskiej

## Przystanek VI

### SOSNA, JAWOR, JESION

#### SOSNA WEJMUTKA (*Pinus strobus*)

Została sprowadzona z północno- wschodniej części Ameryki Północnej do Anglii w 1705 roku przez lorda Weymoutha i stąd jej nazwa – sosna wejmutka. Drzewo wiecznie zielone, wysokości do 50 m, z koroną początkowo stożkową, u starych drzew bardzo szeroką, nieregularną, zaokrągloną lub spłaszczoną. Młode gałązki stosunkowo cienkie, lekko kanciaste, brązowo zielone. Kora na starszych drzewach srebrzysto czerwona. Łuskowata korowina grubo podzielona głębokimi, czarniawymi spękaniem. Pędy bardzo cienkie (2-3 mm) przez kilka lat zielonkawe lub jasno zielonkawe brązowe i zwykle drobno omszone albo nagie. Igły po pięć na pędzie, bardzo cienkie i delikatne, pozostają na pędach dwa, trzy lata. Przewody żywiczne najczęściej 2, położone pod skórką zaokrąglonej strony igły. Zaczyna obradzać około 20 roku życia, w zwarciu później, około 30. Lata nasienne co 2 lub 3 lata. Kwitnie końcem maja, na początku czerwca, szyszki – cylindryczne, wąskie i długie, nieco wygięte (do 15 cm) dojrzewają w drugim roku. U nas rośnie dobrze na glebach głębszych i wilgotniejszych. Jest gatunkiem w pełni mrozoodpornym.



Sosna wejmutka



Gałązka i szyszka sosny wejmutki

## Ciekawostki z dawnych wierzeń...

Sosna podobnie jak inne drzewa związane z człowiekiem miała moce magiczne i uzdrawiające. Popiół z jej igieł, przykładany na dziąsła, uśmierzał bóle zębów nie tylko naszym protoplastom, ale też Japończykom a także Indianom.

Szyszki sosnowe i pęczki, gotowane razem w serwatce i wypijane zaraz po pacierzu porannym, stanowiły skuteczny lek przeciw darciu w kościach, swędzeniu głowy, paskudnikom czyli wrzodziakom i kamieniowi w dołku.

### Legenda o sośnie

Kasztelan sądecki Zygmunt Tarło sprowadził do Polski Franciszkanów zwanych także reformatami. W roku 1622 wystawił im drewniany klasztor.

Jeden z zakonników, świętobliwy brat Piotr Chytkowicz, zasadził obok klasztoru małą sosenkę a kiedy go pytano, w jakim celu to zrobił, odpowiedział:

„Tak długo ściślejsza nasza obserwacja (odłam franciszkanów o surowszej regule) trwać będzie, jak długo to drzewko kwitnąć i trwać będzie.

Kiedy zaś pocznie usychać, stanie się to znakiem upadającej obserwacji”.

Sosna braciszkowa trwała... bez zmian – ani nie rosła, ani nie marniała, tylko wiecznie jednakowo kwitła...

Fragmenty zaczerpnięte z książki pt. „Gawędy o drzewach” Zofii Ziółkowskiej

## JAWOR (*Acer pseudoplatanus*)

Gatunek osiągający największe wymiary wśród rodzimych klonów – do 40 m wysokości i 2-3 m pierśnicy. Korona zwykle regularna, zwarta, kopulasta, często kulista. Korowina popielatoszara, początkowo gładka, na pniach starszych drzew złuszcza się drobnymi, odstającymi tafelkami, pod którymi ukazują się jaśniejsze fragmenty martwicy korkowej (podobieństwo do platana). Pędy brązowo- lub żółtawoszare. Pąki z łuskami oliwkowozielonymi brązowo obrzeżonymi, boczne odstające od pędu. Liście do 15 cm długości, 3-5 klapowe, grubo piłkowane lub karbowano-piłkowane, po dolnej stronie matowe i sinozielone. Zatoki między klapami ostre. Kwiaty zebrane w zwisające wiechy, żółtawozielone, rozwijają się w maju, później niż liście. Skrzydłaki rozchylone pod kątem ostrym. Orzeszki wypukłe. System korzeniowy typu sercowatego, zazwyczaj silnie rozwinięty, złożony z licznych wrośniętych w głąb korzeni bocznych. Jawor należy do gatunków środkowoeuropejskich, górskich, które w północnych rejonach występowania przechodzą na obszary wyżynne i nizinne. Jego obszar rozmieszczenia obejmuje południową i środkową Europę, a także Kaukaz. Najwyżej położone stanowiska znajdują się na wysokości 2000 m n.p.m (Alpy Szwajcarskie, Kaukaz, góry Macedonii).



Klon jawor

W Polsce jest on najbardziej pospolity na południu, zwłaszcza w górach, na przedgórzach i wyżynach, a rzadszy w regionach centralnych i północnych. Osiąga u nas północno-wschodnią granicę zasięgu. Klon jawor, jako gatunek górski, osiąga u nas największe wśród klonów maksymalną wysokość. Zakres częstego występowania tego gatunku obejmuje pogórze i regiel dolny, natomiast najwyżej położone stanowiska sięgają regła górnego i piętra subalpejskiego. Maksimum zanotowano w Tatrach na wysokości 1590 m n.p.m. Jawor jest gatunkiem chłodnego i wilgotnego klimatu górskiego. Preferuje zasobne, umiarkowanie wilgotne gleby.





Liść jawora

## Ciekawostki z dawnych wierzeń...

*Jawor uchodził w bardzo zamierzchłych czasach i w starożytności aż po średniowiecze za drzewo obdarzone właściwościami boskimi, drzewo dobre, o miękkim sercu, Chojne w rozdawaniu szczęścia. Nasi przodkowie Słowianie, także przypisywali jaworowi moce magiczne, bali się go i ze strachu bardzo szanowali. Nie wolno było łamać jego gałęzi, a niech już ręka Boska zachowa, żeby ktoś miał skaleczyć to drzewo ostrym narzędziem. Płakało długo słodkimi łzami, a wraz z nim głośno beczał sprawca jego ran, bo po pierwsze – sam się kaleczył przy byle sposobności, po drugie – waliły się na niego liczne nieszczęścia tak długo, póki jaworowi nie zaschły łzy.*

*Fragmenty zaczerpnięte z książki pt. „Gawędy o drzewach” Zofii Ziółkowskiej*

## JESION WYNIOSŁY (*Fraxinus excelsior*)

Okazałe drzewo osiągające w lasach wysokość 45 m i pierśnicę do 2 m. W zwarciu wykształca regularny, prosty pień, wysoko oczyszczony z gałęzi. Korowina na młodych pniach gładka, popielata, podłużnie spękana, ciemnoszara. Korona w młodości wąska, z wiekiem staje się kulista lub parasolowata. Pędy grube, spłaszczone, rozszerzone w węzłach, zielonkawo szare i matowe. Pąki zróżnicowane: liściowe szeroko stożkowate, kwiatowe kopulaste i trójdzielne. Pąki szczytowe ustawione po 3, z których środkowy jest większy od bocznych. Łuski zewnętrzne czarne, brązowo obrzeżone, wewnętrzne gęsto pokryte brązowym kutnerem. Liście nieparzysto pierzaste, do 40 cm długości, 7-15 listkowe. Listki jajowato- lancetowate, odwrotnie jajowate lub lancetowate, na szczycie zaostrome, u nasady klinowate, brzegiem karbowano- piłkowane. Blaszki z wierzchu ciemnozielone, pod spodem jaśniejsze, owłosione, zwłaszcza wzdłuż nerwu głównego. Kwiaty różnopłciowe, bezkwiatowe, zebrane w wiechy, rozwijają się wcześniej niż liście – w kwietniu lub na początku maja. Owoce (skrzydlaki)



Jesion wyniosły

lancetowate, na wierzchołku tępe lub wycięte. System korzeniowy dobrze wykształcony, początkowo z dominacją korzenia palowego, który z czasem zanika wraz z rozwojem silnych korzeni bocznych. Jesion wyniosły występuje w zachodniej, środkowej i południowej Europie, od wybrzeży Atlantyku po dolinę Wołgi, oraz na niewielkich obszarach w południowo-zachodniej Azji. Najwyżej położone stanowiska znajdują się w Pirenejach – 1800 m n.p.m. W Polsce jesion jest gatunkiem przechodnim, występuje na całym niżu oraz w górach do wysokości 800 m n.p.m. Najlepiej rośnie w warunkach łagodnego klimatu wilgotnego, cierpi w czasie ostrych mrozów i spóźnionych przymrozków. Ma bardzo duże wymagania glebowe, zarówno pod względem uwilgotnienia, jak i zasobności gleby w składniki pokarmowe.



Liść Jesiona

## Ciekawostki z dawnych wierzeń...

*W mitologii słowiańskiej jesionowi przypisywano właściwości magiczne, jeszcze przez długie stulecia po przyjęciu chrześcijaństwa był guślarskim środkiem (a może „lekiem ludowym”) przeciw ukąszeniu węża a zwłaszcza żmii. Należało do trzech razy obmywać ranę sokiem wyciśniętym z jesionowych liści i powtarzać zaklęcie.*

*Jesion leczył nie tylko choroby od ukąszenia „wszelkiego robaka”, ale i różne inne. Gdy komuś od złego spojrzenia „wzdęło żywot”, należało iść o północy, przy pełni księżyca, na mokradła, urwać z zamkniętymi oczyma trzy garście jesionowych liści, odgryźć tyle kory, ile się da w trzech kęsach, i ciągle zamkniętymi oczyma, bieć do domu. Tu z liści i kory sporządzić wywar i wypić trzy razy po trzy łyki, gapiąc się na księżyc i wypowiadając w myśli formułkę, w której najważniejsze jest zdanie: „Jak ta pełnia miesiąca opadnie, tak i mój żywot niech się zapadnie!” Jeżeli wzdęcie było rzeczywiście od uroku – ustępowało. Jeżeli od czegoś innego nawet jesion nie pomagał.*

*Fragmenty zaczerpnięte z książki pt. „Gawędy o drzewach” Zofii Ziółkowskiej*



## Przystanek VII

### LIPA DROBNOLISTNA (*TILIA CORDATA*)

Dochodzimy do kolejnego przystanku – lipy drobnolistnej. Wyjątkowo okazałe drzewo rośnie w pobliżu miejsca gdzie dawniej stały zabudowania mieszkalne i gospodarcze. Jedyne resztki budynków i stare okazy drzew owocowych świadczą o tym, iż miejsce to było kiedyś zamieszkałe. Duże zacienienie jakie powoduje ogromna korona drzewa sprzyja rozwojowi m. in. będącej pod ochroną czarki szkarłatnej, która czerwieni się obrastając opadłe gałązki. Znajduje się tu również piękna polana na skraju której stoi drewniana ambona zbudowana przez myśliwych. Polana śródleśna jest siedliskiem dla różnorodnej roślinności. Na wiosnę mieni się kolorami kwitnących kwiatów i ziół. Możemy m. in. zobaczyć kukułkę plamistą, skrzyp polny, rumianek pospolity, lebiodkę pospolitą i wiele innych.



Lipa drobnolistna

Lipa drobnolistna – Drzewo do 30 m wysokości i 2 m pierśnicy. Pień walcowaty, w zwartych drzewostanach do znacznej wysokości prosty i oczyszczony z gałęzi bocznych. Korowina w młodości gładka, brązowoszara, z wiekiem staje się podłużnie i skośnie bruzdowata. Korona drzew wyrosłych na wolnej przestrzeni szerokostożkowata lub kopulasta. Pędy oliwkowozielone do czerwonawych, nagie. Dolna łuska okrywająca pąk nieco wyższa od połowy jego długości. Liście 3-7 cm długości, okrągławe, na szczycie wyciągnięte w dość długi wierzchołek, u nasady sercowate. Brzegi drobno i ostro piłkowane. Blaszki z wierzchu ciemnozielone, pod spodem jaśniejsze, z kępkami rudych włosków w kątach nerwów. Kwiaty drobne, żółtawobiałe, zebrane w 4-11 – kwiatowe wierzchołki z jęczyczkowatą podsadką, które w czasie kwitnienia są wzniesione. Owoce (orzeczki) cienkościenne, nagie lub słabo owłosione, bez wyraźnych żeberk, często asymetryczne i z reguły jednonasienne. Kwitnie później niż lipa szerokolistna, w końcu czerwca i w lipcu. System korzeniowy ukośny, głęboki, z szeroko rozrastającymi się korzeniami bocznymi. Lipa ma dużą zdolność do wydawania odrośli z szyi korzeniowej, z której mogą się rozwijać pnie główne. Zasięg lipy drobnolistnej obejmuje zachodnią, środkową i wschodnią Europę, zachodnią Syberię, Krym oraz Kaukaz i rozciąga się od południowej Anglii i północno- wschodniej Hiszpanii na zachodzie, po dolny Irtysz na wschodzie. Najdalej na północ wysunięte stanowiska znajdują się w Norwegii, a stanowisko najwyższe położone notowano w Alpach na wysokość. Drewno lipy jest bardzo miękkie, jednak na tyle mocne że nadaje się na materiał rzeźbiarski. Kwiaty lipy stanowią cenny pożytek pszczoł i innych owadów.

#### CIEKAWOSTKA:

Na terenie Popradzkiego Parku Krajobrazowego, w okolicach Muszyny, znajduje się osobliwość florystyczna, jedyny w Karpatach naturalny las lipowy. W 1919 został tam utworzony rezerwat o nazwie „Las Lipowy Obrożyńska”. Las ten jest reliktem okresu polodowcowego optimum klimatycznego, gdy rosły na tym obszarze mieszane lasy liściaste.



**Ambona w pobliżu lipy**



**Kukułka plamista**



**Czarka szkarłatna**



Liście lipy

## Ciekawostki z dawnych wierzeń...

W prawiekach, kiedy miejscem praktyk religijnych były święte gaje, lipa uchodziła za najulubieńsze drzewo tajemniczych bóstw. Przez nią bóstwa te objawiały swoją dobroć, łagodność, spokój i szczodrość. Była w pewnym stopniu drzewem opiekuńczym poszczególnych osób i całych rodów. Wszelkie doniosłe wydarzenia (narodziny dziecka, chrzest, ślub itp.) upamiętniano sadzeniem lip. W gusłach mających pozory zabiegów lekarskich, dużą rolę odgrywały głównie gałązki lipy, jej tyko a nawet cień.

### Legenda o lipie

Pewien prawy rycerz, który oslepl w boju, wieziony potem podczas ciemnej nocy przez lipowy gaj ujrzał nagle światłość pod powiekami. Otworzył oczy i... stał się cud: rycerz zobaczył wszystko niczym w słoneczny dzień. Podniósł wzrok w górę, skąd szła jasność i stał się drugi cud, jeszcze większy: zobaczył na lipie Matkę Boską spływającą z nieba ku ziemi. Jako niezbity dowód autentyczności owego niezwykłego wydarzenia, we wspaniałym barokowym kościele zbudowanym w końcu XVII wieku, stoi przy jednym z filarów nawy głównej drzewo lipowe ze srebrną postacią Matki Bożej, w tym właśnie miejscu gdzie rosną pogańska lipa, odmieniona legendą w drzewo Najświętszej Paniienki.

Fragmenty zaczerpnięte z książki pt. „Gawędy o drzewach” Zofii Ziółkowskiej

## Przystanek VIII

### GŁĘBOKI JAR

Dochodzimy do ostatniego przystanku jakim jest powierzchniowy pomnik przyrody Głęboki Jar. Znajduje się tam piękny drewniany most przerzucony nad tym wyjątkowym odcinkiem Potoku Rzyczanowskiego. Płyne on wąwozem skalnym o głębokości od kilku do kilkunastu metrów i szerokości w części dennej 5-10 m, w części górnej od kilkunastu do 50 m. Widoczne fragmenty kilku poziomów wypłaszczeń dolinnych, w tym tarasów zbudowanych z osadów rzecznych, świadczy o wieloetapowym rozwoju doliny.



Głęboki Jar



Piaskowce magurskie tworzą w ścianach wąwozu urwiska i występy skalne, natomiast na jego dnie niewielkie wodospady. Na stromym zboczu wąwozu, poniżej mostu, można zauważyć tworzenie się martwic wapiennych, powstałych prawdopodobnie w skutek wypływu wód wzbogaconych w dwutlenek węgla i silnie zmineralizowanych, migrujących wzdłuż strefy uskokowej. W pobliżu mostu, który stoi już w tym miejscu 80 lat, znajduje się drewniana wiata, gdzie można odpocząć i cieszyć się ciszą i pięknem przyrody.

Głęboki Jar jest ostatnim przystankiem ścieżki przyrodniczej „Het na hore bez skole” i po odpoczynku wracamy tą samą drogą. Jednak Ci, którzy mają nie dość wrażeń, mogą udać się w dalszą wędrówkę. Za mostem możemy skręcić w lewo i podążać niebieskim szlakiem, który poprowadzi nas na szczyt Makowicy (948 m n.p.m.).



Most nad Głębokim Jarem



# ŚCIEŻKA PRZYRODNICZA "HET NA HORE BEZ SKOLE"



Legenda:

Trasa ścieżki

1

Numery przystanków

Przystanki:

1. Centrum Edukacji Przyrodniczej.
2. Platforma widokowa "Ślimak".
3. Zarośla śródpolne.
4. Dąb hezsyńskowy.
5. Duczyna karpacka.
6. Sosna, jawor, jesion.
7. Linie drobnolista.
8. Pomnik przyrody "Gleboki Jar".