

**PROGNOZA ODDZIAŁYWANIA NA ŚRODOWISKO  
DLA PROJEKTU ZMIANY  
MIEJSCOWEGO PLANU ZAGOSPODAROWANIA  
PRZESTRZENNEGO  
„MIASTO STARY SĄCZ - PLAN NR 1C”**

Opracowanie:

mgr inż. arch. Katarzyna Salabura

mgr inż. arch. Maria Modzelewska

**NOWY SĄCZ – CZERWIEC 2023 r.**

## **SPIS TREŚCI:**

- I. Podstawa prawna i cel opracowania.
- II. Główne cele projektowanego dokumentu oraz jego powiązania z innymi dokumentami.
- III. Metoda opracowania.
- IV. Propozycje metody i częstotliwości monitoringu skutków realizacji ustaleń zmiany planu.
- V. Informacje o możliwym transgranicznym oddziaływaniu na środowisko.
- VI. Charakterystyka stanu środowiska przyrodniczego na obszarach objętych zmianą planu oraz przewidywanym oddziaływaniem.
- VII. Obszary podlegające ochronie na terenie opracowania.
- VIII. Stan środowiska na obszarach objętych przewidywanym znaczącym oddziaływaniem.
- IX. Istniejące problemy ochrony środowiska istotne z punktu widzenia realizacji projektowanego dokumentu.
- X. Cele ochrony środowiska ustanowione na szczeblu międzynarodowym, wspólnotowym i krajowym oraz sposoby w jakich te cele zostały uwzględnione w projekcie zmiany planu.
- XI. Przewidywane znaczące oddziaływanie na cele i przedmiot ochrony obszaru Natura 2000.
- XII. Przewidywane znaczące oddziaływanie na poszczególne komponenty środowiska.
- XIII. Rozwiązania mające na celu zapobieganie i ograniczanie negatywnych oddziaływań na środowisko, w szczególności na cele i przedmiot ochrony obszarów Natura 2000.
- XIV. Rozwiązanie alternatywne do rozwiązań zawartych w projekcie zmiany planu lub wyjaśnienie braku rozwiązań alternatywnych.
- XV. Streszczenie.

## **I. PODSTAWA PRAWNA I CEL OPRACOWANIA.**

Niniejsze opracowanie sporządzono w oparciu o art. 17 pkt 4 „Ustawy o planowaniu i zagospodarowaniu przestrzennym” z dnia 27 marca 2003 r. (Dz. U. z 2023 r. poz. 977) oraz art. 46 „Ustawy o udostępnianiu informacji o środowisku i jego ochronie, udziale społeczeństwa w ochronie środowiska oraz o ocenach oddziaływania na środowisko” z dnia 3 października 2008 roku, (Dz. U. z 2022 r., poz. 1029 ze zmianami).

Prognozę oddziaływania na środowisko opracowano zgodnie z art. 51 „Ustawy o udostępnianiu informacji o środowisku i jego ochronie, udziale społeczeństwa w ochronie środowiska oraz o ocenach oddziaływania na środowisko” z dnia 3 października 2008 roku, (Dz. U. z 2022 r., poz. 1029 ze zmianami).

Zakres niniejszej prognozy został uzgodniony z Regionalnym Dyrektorem Ochrony Środowiska w Krakowie, Wydział Spraw Terenowych w Starym Sączu oraz z Państwowym Inspektorem Sanitarnym w Nowym Sączu.

Celem prognozy jest przedstawienie i ocenienie skutków wpływu realizacji ustaleń projektu miejscowego planu zagospodarowania przestrzennego na cele i przedmiot ochrony obszaru Natura 2000, elementy środowiska przyrodniczego i kulturowego, a w szczególności na ludzi, powietrze, powierzchnię ziemi łącznie z glebą, kopaliny, wody powierzchniowe i podziemne, klimat, świat zwierzęcy i roślinny – we wzajemnym powiązaniu, ekosystemy oraz krajobraz, a także dobra materialne i dobra kultury. Prognoza powinna jednocześnie przedstawiać możliwości rozwiązań eliminujących lub ograniczających szkodliwe oddziaływanie na środowisko wynikające z realizacji ustaleń projektowanego planu zagospodarowania przestrzennego.

Przedmiotem niniejszego opracowania jest prognoza oddziaływania na środowisko wykonana dla zmiany miejscowego planu zagospodarowania przestrzennego – MIASTO STARY SĄCZ - PLAN NR 1C.

Projekt zmiany planu wykonano na podstawie Uchwały Nr XLV/826/20222 z dnia 29 marca 2022 r. w sprawie przystąpienia do zmiany planu. i obejmuje tereny oznaczone symbolami; 1.MW, 2.MW wraz z częścią terenu 2.KL.

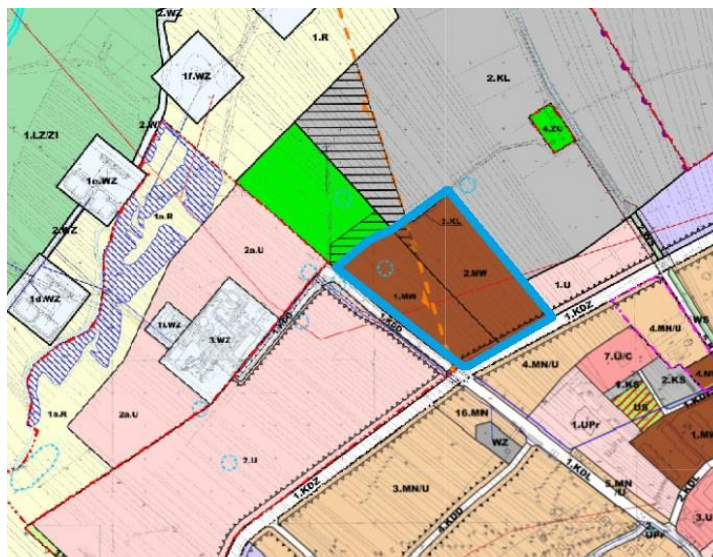
## **II. GŁÓWNE CELE PROJEKTOWANEGO DOKUMENTU I JEGO POWIĄZANIA Z INNYMI DOKUMENTAMI.**

Przedmiotem opracowania jest prognoza oddziaływania na środowisko, wykonana dla projektu zmiany Miejscowego planu zagospodarowania przestrzennego Miasto Stary Sącz - Plan Nr 1C, przyjętego Uchwałą Nr XLI/612/2017 Rady Miejskiej w Starym Sączu z dnia 27 listopada 2017 r. (Dz. Urz. Woj. Małop. z 2017 r., poz. 8639), zmienionego Uchwałą Nr XXXIX/688/2021 Rady Miejskiej w Starym Sączu z dnia 3 listopada 2021 r. (Dz. Urz. Woj. Małop. z 2021 poz. 6480), Uchwałą Nr XLVIII/889/2022 Rady Miejskiej w Starym Sączu z dnia 20 czerwca 2022 r. (Dz. Urz. Woj. Małop. z 2022 r. poz. 4452).

Zmiana planu dotyczy wyłącznie części tekstowej planu i obejmuje tereny oznaczone symbolami: 1.MW, 2.MW wraz z częścią terenu 2.KL.

Celem zmiany planu jest dopuszczenie w terenach zabudowy mieszkaniowej wielorodzinnej oznaczonych symbolami: 1MW i 2MW, realizacji wolnostojących nieuciążliwych usług związanych z obsługą mieszkańców osiedla. Obecne ustalenia planu dopuszczają lokalizację usług wyłącznie w parterach budynków mieszkalnych wielorodzinnych.

Równocześnie w związku z Rozporządzeniem Wojewody Małopolskiego z 12.09.2022 r. w sprawie ustanowienia strefy ochronnej wielootworowego ujęcia wód podziemnych zlokalizowanego w miejscowości Stary Sącz, gmina Stary Sącz (Dz. Urz. Woj. Małop. z 14.09.2022 r. poz. 6027), do ustaleń planu dla terenów 1MW i 2MW, wprowadzono stosowne zapisy wynikające z położenia części ww. terenów w obszarze B strefy ochrony pośredniej wielootworowego ujęcia wód podziemnych w Starym Sączu.

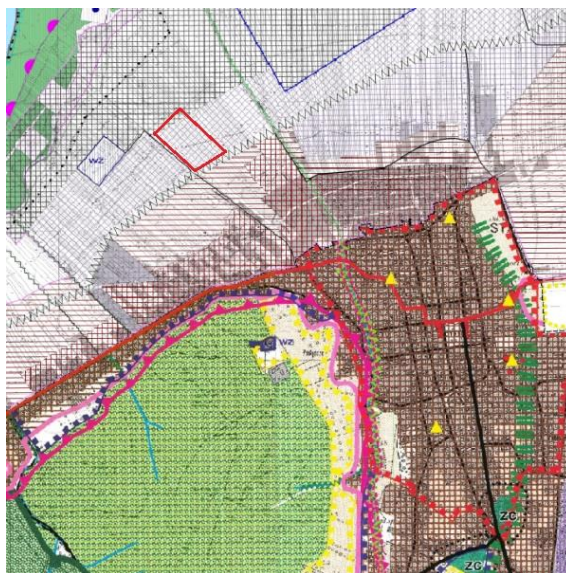


Wrys z obowiązującego mpzp Stary Sącz Plan nr 1C, z oznaczoną niebieskim konturem granicą obszaru objętego opracowaniem zmiany planu

1. Studium uwarunkowań i kierunków zagospodarowania przestrzennego miasta i gminy Stary Sącz, przyjęte Uchwałą Nr XXVIII/73/2000 Rady Miejskiej w Starym Sączu z dnia 11 września 2000 roku, zmienione Uchwałą Rady Miejskiej w Starym Sączu Nr XXVI/328/08 z dnia 28 lipca 2008 roku oraz Uchwałą Nr LI/667/2014 z dnia 29 września 2014 r.

Zgodnie ze studium, tereny objęte zmianą planu położone są:

- w terenach korzystnych dla zabudowy technicznej i gospodarczej związanej z funkcjonowaniem lotniska komunikacyjnego lub Małopolskiej Strefy Gospodarczej,
- w terenach projektowanego lotniska komunikacyjnego,



Wrys ze Studium uwarunkowań i kierunków zagospodarowania przestrzennego miasta i gminy Stary Sącz z oznaczoną czerwonym konturem granicą obszaru objętego zmianą planu.

Zgodnie z obowiązującymi przepisami prawa, plan miejscowy ma uwzględniać ustalenia Studium i być z ww. dokumentem niesprzeczny.

**2. Uchwała nr XXXVIII/422/202 Rady Miasta Nowego Sącz z dnia 29.12.2020 w sprawie wyznaczenia obszaru i granic aglomeracji Nowy Sącz.**

Zgodnie z ww. uchwałą, tereny przeznaczone w zmianie planu do poszerzenia zabudowy, zlokalizowane są w całości lub części w granicach ww. aglomeracji obejmującej m.in. część Starego Sącza. Aglomeracja Nowy Sącz obsługiwana jest przez jedną oczyszczalnię ścieków w mieście Nowy Sącz przy ul. Wiklinowej. Jakość ścieków oczyszczonych odprowadzanych z w/w oczyszczalni jest zgodna z wymaganiami ustawy - Prawo wodne i Rozporządzeniem Ministra Gospodarki Morskiej i Żeglugi Śródlądowej z dnia 12 lipca 2019 r. w sprawie substancji szczególnie szkodliwych dla środowiska wodnego oraz warunków, jakie należy spełnić przy wprowadzeniu do wód lub do ziemi ścieków, a także przy odprowadzaniu wód opadowych lub roztopowych do wód lub urządzeń wodnych (Dz. U. z 2019 r., poz. 1311). Oczyszczalnia ścieków w Nowym Sączu przystosowana jest do podwyższonego usuwania biogenów, tj. azotu i fosforu.

**3. Plan Zagospodarowania Przestrzennego Województwa Małopolskiego, przyjęty dnia 26 marca 2018 roku przez Sejmik Województwa Małopolskiego (Uchwałą Nr XLVII/732/18).**

Według Planu Zagospodarowania Przestrzennego Województwa Małopolskiego, gmina Stary Sącz znajduje się w obszarze funkcjonalnym - terytorium Dolina Przedsiębiorczości. Główne kierunki działań winny być skierowane na ograniczenie niskiej emisji, utworzenie parku kulturowego w Starym Sączu, rozwoju bazy turystycznej w ośrodkach stanowiących bazę wypadową w Beskid Sądecki.

W PZPWM gmina Stary Sącz znajduje się w Karpackim Korytarzu Granicznym przebiegającym przez Bieszczady, Beskid Niski, Beskid Sądecki, Pieniny aż do Tatr. Na całej swej długości ww. korytarz łączy się z częściami Karpat leżącymi po stronie ukraińskiej i słowackiej.

**4. Rozporządzenie Wojewody Małopolskiego z 12.09.2022 r. w sprawie ustanowienia strefy ochronnej wielootworowego ujęcia wód podziemnych zlokalizowanego w miejscowości Stary Sącz, gmina Stary Sącz (Dz. Urz. Woj. Małop. z 14.09.2022 r. poz. 6027).**

**Na terenie ochrony bezpośredniej obowiązują:**

- zakazy, o którym mowa w art. 127 ustawy z dnia 20 lipca 2017 r. Prawo wodne;
- nakazy, o których mowa w art. 128 ustawy z dnia 20 lipca 2017 r. Prawo wodne.

**Na całym terenie ochrony pośredniej zabrania się:**

- 1) rolniczego wykorzystania ścieków;
- 2) przechowywania lub składowania odpadów promieniotwórczych;
- 3) budowy nowych dróg, linii kolejowych, lotnisk lub lądowisk, z wyjątkiem obiektów wykonanych w nasypie oraz dróg dojazdowych nie posiadających statusu drogi publicznej;
- 4) lokalizowania ferm chowu lub hodowli zwierząt;
- 5) lokalizowania składowisk odpadów niebezpiecznych, innych niż niebezpieczne i obojętne oraz obojętnych;
- 6) lokalizowania nowych ujęć wody, z wyłączeniem:
  - a) rozbudowy ujęcia wód podziemnych „Stary Sącz”,
  - b) ujęć wód powierzchniowych Zakładu Uzdatniania Wód w Starym Sączu,
  - c) indywidualnych ujęć służących zwykłemu korzystaniu z wód;
- 7) lokalizowania cmentarzy oraz grzebania martwych zwierząt;
- 8) urządzania przyzmy kiszonkowych, z wyjątkiem ofoliowanych balotów z sianokiszonką;
- 9) lokalizowania nowych przedsięwzięć mogących znacząco oddziaływać na środowisko, za

5

wyjątkiem przedsięwzięć, dla których przeprowadzona ocena oddziaływania na środowisko wykazała brak negatywnego wpływu na wody podziemne;

- 10) składowania opakowań po nawozach i środkach ochrony roślin, które według zezwolenia na wprowadzanie do obrotu są klasyfikowane jako niebezpieczne dla środowiska, niezabezpieczonych przed wpływem warunków atmosferycznych.

**Na Obszarze A terenu ochrony pośredniej**, wskazanym w § 1 ust. 2 pkt 2 lit. a, oprócz zakazów, o których mowa w ust. 1 zabrania się:

- 1) wprowadzania ścieków do wód lub do ziemi;
- 2) stosowania nawozów oraz środków ochrony roślin;
- 3) wykonywania wykopów ziemnych, z wyłączeniem:
  - a) wykopów związanych z rozbudową ujęcia wód podziemnych „Stary Sącz”,
  - b) budowy ujęć wód powierzchniowych Zakładu Uzdatniania Wód w Starym Sączu,
  - c) innych wykopów, o głębokości mniejszej niż 1,5 m p.p.t.;
- 4) lokalizowania magazynów produktów ropopochodnych oraz substancji szczególnie szkodliwych dla środowiska wodnego określonych w przepisach odrębnych, a także rurociągów do ich transportu;
- 5) mycia pojazdów mechanicznych;
  - a) wykonywania odwodnień budowlanych, z wyłączeniem odwodnień budowlanych wykopów związanych z rozbudową ujęcia wód podziemnych „Stary Sącz” oraz budową ujęć wód powierzchniowych Zakładu Uzdatniania Wód w Starym Sączu;
- 6) wydobywania kamienia, żwiru, piasku oraz innych materiałów;
- 7) składowania chemicznych środków zimowego utrzymania dróg.

**Na Obszarze B terenu ochrony pośredniej**, wskazanym w § 1 ust. 2 pkt 2 lit. b, oprócz zakazów, o których mowa w ust. 1 zabrania się:

- 1) wprowadzania ścieków do wód lub do ziemi, z wyłączeniem:
  - a) ścieków pochodzących ze stacji uzdatniania wody ujęcia „Stary Sącz”,
  - b) ścieków pochodzących z oczyszczalni przydomowych, spełniających wymagania określone w przepisach odrębnych;
- 2) stosowania nawozów oraz środków ochrony roślin, które według zezwolenia na wprowadzanie do obrotu są klasyfikowane jako niebezpieczne dla środowiska;
- 3) wykonywania wykopów ziemnych, z wyłączeniem tymczasowych wykopów pod obiekty budowlane oraz pod obiekty budowlane trwale związane z gruntem o głębokości mniejszej niż 4,0 m p.p.t.;
- 4) lokalizowania magazynów produktów ropopochodnych oraz substancji szczególnie szkodliwych dla środowiska wodnego określonych w przepisach odrębnych, a także rurociągów do ich transportu, z wyjątkiem nadziemnych zbiorników gazu płynnego, magazynów butli z gazem płynnym oraz stacji paliw wyposażonych w sieć monitoringu wód podziemnych;
- 5) mycia pojazdów mechanicznych, poza myjniami posiadającymi systemy odprowadzania i zagospodarowania ścieków;
- 6) wykonywania odwodnień budowlanych, z wyłączeniem tymczasowych odwodnień wykopów budowlanych;
- 7) wydobywania kamienia, żwiru, piasku oraz innych materiałów z głębokości większej niż 4,0 m p.p.t.;
- 8) składowania chemicznych środków zimowego utrzymania dróg, poza magazynami zabezpieczonymi przed opadami atmosferycznymi.

### III. METODA OPRACOWANIA.

Niniejszą prognozę opracowano na podstawie wizji terenowej oraz analizy materiałów

dotyczących informacji o stanie środowiska przyrodniczego. Przy sporządzaniu prognozy zastosowano metody stacjonarno – analityczne oraz metody porównawcze prac.

Do opracowania niniejszej prognozy wykorzystano następujące materiały:

- Opracowanie Ekofizjograficzne dla Miejscowego Planu Zagospodarowania Przestrzennego miasta Stary Sącz - 2002 r.;
- Kleczkowski A.S., Mapa obszarów Głównych Zbiorników Wód Podziemnych w Polsce wymagających ochrony. 1: 500 000;
- Liro A. (red.), Koncepcja krajowej sieci ekologicznej ECONET – POLSKA. Fundacja IUCN POLAND. Warszawa 1995;
- Ocena jakości, zagrożenia i zanieczyszczenia wód podziemnych woj. nowosądeckiego – P.G. Kraków 1992;
- Mapa sozologiczna w skali 1: 50 000 – GUGIK – 2000;
- Ochrona przyrody nieożywionej na obszarze woj. nowosądeckiego – PIG Kraków 1995;
- Raporty o stanie środowiska woj. nowosądeckiego i małopolskiego – WIOŚ Nowy Sącz i Kraków;
- Ochrona przyrodniczego środowiska człowieka – praca zbiorowa – PWN 197 r.;
- Szata roślinna Polski – praca zbiorowa – PWN. 1977 r.;
- Prognozowanie skutków przyrodniczych planów zagospodarowania przestrzennego – poradnik metodyczny. Kraków 1998 r.;
- Dokumentacja hydrogeologiczna w związku z ustanowieniem obszarów ochronnych GZWP Nr 437 Dolina rzeki Dunajec (Nowy Sącz) - 2013 r.;
- Dokumentacja hydrogeologiczna, ustalająca zasoby eksploatacyjne wielootworowego ujęcia wód podziemnych w miejscowości Stary Sącz, GEOBIOS Sp. z o.o. Częstochowa maj 2015 r.,
- Uchwała nr XXXVIII/422/2020 rady Miasta Nowego Sącz z dnia 29.12.2020 w sprawie wyznaczenia obszaru i granic aglomeracji Nowy Sącz.
- Rozporządzenie Wojewody Małopolskiego z 12.09.2022 r. w sprawie ustanowienie strefy ochronnej wielootworowego ujęcia wód podziemnych zlokalizowanego w miejscowości Stary Sącz, gmina Stary Sącz (Dz. Urz. Woj. Małop. z 14.09.2022 r. poz. 6027).

W prognozie uwzględniono skutki dotychczasowego zagospodarowania terenu, jak i te wynikające z ustaleń dotychczas obowiązującego planu. Zakres oceny dostosowano do specyfiki działalności projektowanej na terenie będącym przedmiotem opracowania oraz terenach sąsiednich. Analiza skutków realizacji ustaleń planu na środowisko nie ograniczała się wyłącznie do obszaru obejmującego same ustalenia, ale wykraczała poza ich zasięg.

Analizowano wpływ i ewentualne skutki realizacji poszczególnych ustaleń zmiany planu na takie elementy środowiska jak wody powierzchniowe, podziemne, powierzchnię ziemi, krajobraz, zdrowie ludzi, świat roślinny, zwierzęcy, we wzajemnym powiązaniu tych elementów środowiska.

Teren objęty opracowaniem nie jest monitorowany, w związku z czym brak jest badań o stanie środowiska i identyfikacji jego zagrożeń.

W prognozie analizowano trafność doboru rozwiązań niektórych (znanych na etapie opracowania prognozy) systemów infrastruktury technicznej w aspekcie poziomu zabezpieczenia środowiska.

#### **IV. PROPOZYCJE METODY I CZĘSTOTLIWOŚCI MONITORINGU SKUTKÓW REALIZACJI USTALEŃ ZMIANY PLANU.**

W celu określenia skutków realizacji ustaleń planu proponuje się dokonanie przez osobę wyznaczoną przez Burmistrza, wizji terenowej w rejonie zmiany planu. Wskazane jest, by wizja była prowadzona raz na cztery lata, zgodnie z zapisami ustawy o planowaniu

przestrzennym, dotyczącymi sporządzenia analizy zmian w zagospodarowaniu przestrzennym (co byłoby podstawą do sporządzenia analizy skutków realizacji planu na środowisko). Wizja powinna być przeprowadzona w celu określenia skutków wywołanych w środowisku w wyniku realizacji planu.

Podmioty prowadzące działalność gospodarczą, korzystające ze środowiska są zobowiązane do prowadzenia automonitoringu w zakresie wytwarzanej emisji i poboru wody. Metodyka i częstotliwość monitoringu jest ściśle określona w Prawie Ochrony Środowiska, Prawie Wodnym i Ustawie o odpadach oraz w przepisach wykonawczych do ww. ustaw. Dane te służą do naliczania opłat za gospodarcze korzystanie ze środowiska.

Ww. dane mogą być wykorzystane w celu określenia skutków wywołanych w środowisku w wyniku powstania określonej działalności.

## **V. INFORMACJE O MOŻLIWYM TRANSGRANICZNYM ODDZIAŁYWANIU NA ŚRODOWISKO.**

Teren opracowania położony jest w odległości ok. 20 km od granicy państwa. Projekt zmiany planu przewiduje lokalizację na terenie przeznaczonym dla zabudowy mieszkaniowej wielorodzinnej, lokalizację usług nieuciążliwych związanych z obsługą mieszkańców osiedla również jako obiektów wolnostojących. W zmianie planu nie zmienia się ustalonych wcześniej wskaźników urbanistycznych.

**W związku z powyższym nie przewiduje się transgranicznego oddziaływania na środowisko.**

## **VI. CHARAKTERYSTYKA STANU ŚRODOWISKA PRZYRODNICZEGO NA OBSZARACH OBJĘTYCH PRZEWIDYWANYM ODDZIAŁYWANIEM.**

### **Budowa geologiczna, geomorfologiczna i warunki glebowe.**

Obszar objęty planem położony jest w obrębie największej jednostki tektonicznej Karpat Zewnętrznych – serii magurskiej, w jej strefie facjalnej zwaną sądecką. Płaszczyzna ta zbudowana jest ze skał osadowych wieku kredowego i paleogeńskiego składających się przeważnie z naprzemianległych piaskowców i łupków stanowiących utwory fliszowe. Utwory te wchodzi w skład warstw hieroglifowych strefy facjalnej sądeckiej. Na badanym terenie flisz budują w przewadze łupki ilaste poprzerastane cieńszymi, grubości do kilkunastu centymetrów warstwami piaskowca.

Utwory trzeciorzędowe – kredowe na terenie Kotliny Sądeckiej lokalnie przykryte są ilasto – piaszczystymi utworami miocenu morskiego. Występuje on w postaci nieciągłych płatów o różnej miąższości, miejscami do ponad 100 metrów.

Na utworach mioceńskich osadziły się utwory czwartorzędowe związane z akumulacją rzeczną i rzeczno – lodowcową (wieku plejstoceńskiego i holoceniowego). Są to głównie, otoczaki, żwiry, piaski i pospółki przykryte warstwą mad gliniastych. Miąższość tych utworów jest zróżnicowana i waha się od kilku do kilkunastu metrów. Istotnym z punktu widzenia zagospodarowania przestrzennego obszaru jest występowanie w podłożu przepuszczalnych utworów kamienisto – żwirowych przykrytych niewielkiej grubości warstwą nieprzepuszczalnych glin.

Część miasta, objęta planem znajduje się w obrębie połączonych dolin Dunajca i Popradu stanowiących fragment Kotliny Sądeckiej. Teren opracowania położony jest w obrębie terasy zalewowej i nadzalewowej rzek Dunajec i Poprad wyniesionych na ok. 4 - 10 m nad średni stan wody w rzekach. Teren jest prawie zupełnie płaski, z niewielkim spadkiem w kierunku północnym tj. w kierunku Dunajca.



W morfologii terenu wyraźnie widoczne są krawędzie teras rzecznych osiągające wysokość od kilkudziesięciu centymetrów do kilku metrów. Większość z nich, na długich odcinkach stanowi wyjątkowo wartościowy element krajobrazotwórczy. Na obszarach, gdzie dominowała lub dominuje funkcja rolnicza, wskutek długotrwałego użytkowania gruntu, krawędzie tych teras uległy znacznemu rozmyciu. Rzeką Dunajec oraz rzeką Poprad wykształciły szerokie, jak na warunki górskie doliny, które oprócz funkcji hydrologicznych pełnią także inną, ważną z punktu widzenia przyrodniczego, rolę (ekologiczną, wentylującą). Na charakteryzowanym obszarze występują także antropogeniczne elementy morfologiczne, związane głównie z budową odcinka drogi wojewódzkiej nr 969.

W obrębie teras rzecznych wykształciły się żyzne gleby, posiadające w znacznej mierze wysokie klasy bonitacyjne (kl. II, III). Stanowią je głównie mady rzeczne o miąższości 0,3 – 0,7 m zaliczane do kompleksu pszennego górskiego oraz kompleksu zbożowego górskiego, charakteryzującego się gorszym składem mechanicznym.

### **Wody powierzchniowe i podziemne.**

W sąsiedztwie obszaru objętego opracowaniem zmiany planu sieć hydrograficzną reprezentuje rzeka Dunajec nie posiadająca obwałowania, płynąca wzdłuż południowej granicy obszaru objętego ustaleniami obowiązującego planu Stary Sącz - Plan Nr 1C

**Warunki hydrogeologiczne** charakteryzowanego terenu są ściśle związane z budową geologiczną. W rejonie Starego Sącza występują dwa horyzonty wodonośne wód podziemnych: głęboki trzeciorzędowy i płytki czwartorzędowy.

Horyzont wodonośny czwartorzędowy to wody gruntowe strefy przypowierzchniowej, wody horyzontu czwartorzędowego zawarte w holoceni i plejstoceni utworach kamienisto – żwirowych. Warstwa wodonośna zbudowana jest z otoczków, żwirów i piasków o zróżnicowanej granulacji i zaglinieniu. Wody te pozostają w związku hydraulicznym z wodami Dunajca i Popradu, których doliny stanowią system drenujący wody podziemne spływające ze stoków górskich. Woda gruntowa tego horyzontu znajduje się na głębokości ok. 2,5 – 5,5 m p.p.t. Kierunek spływu wód podziemnych poziomu czwartorzędowego to generalnie kierunek północno-wschodni.

Wody horyzontu trzeciorzędowego zawarte są w szczelinach spękań piaskowców i łupków fliszowych podłoża skalnego. Ich ilość uzależniona jest od gęstości i wielkości szczelin piaskowca kontaktujących się ze sobą oraz jego porowatości. Warstwy łupkowe są praktycznie bezwodne.

Obszar objęty opracowaniem położony jest w obrębie Głównego Zbiornika Wód Podziemnych 437 – Dolina rzeki Dunajec – Nowy Sącz. Zasoby dyspozycyjne ww. zbiornika określono na 30 780,5 m<sup>3</sup>/d przy powierzchni zbiornika 88,75 km<sup>2</sup>. W sporządzonej i przyjętej przez Ministra Środowiska dla GZWP Nr 437 dokumentacji hydrologicznej określono przebieg strefy ochronnej dla ww. zbiornika, która nie jest usankcjonowana prawnie.

### **Klimat i powietrze atmosferyczne.**

Podstawowe cechy klimatyczne obszaru opracowania warunkują: wyniesienie nad poziom morza oraz śródkarpackie położenie. Dodatkowymi czynnikami modyfikującymi parametry termiczne, wilgotnościowe i anemometryczne są ekspozycja oraz orografia terenu.

Średnia roczna temperatura powietrza określona na podstawie 30-letnich wyników obserwacji wynosi około +7°C. Amplituda średnich miesięcznych temperatur (podobnie jak amplituda średnich dobowych temperatur) jest nieznacznie podwyższona z uwagi na wpływ czynników morfologicznych (kotliny). Najcieplejszym miesiącem jest lipiec ze średnią temperaturą ok. +17°C, zaś najchłodniejszym styczeń – ze średnią temperaturą miesięczną ok. – 3,5°C. Podczas utrzymywania się pogody antycyklonalnej, szczególnie w okresie jesienno – zimowym dochodzi często do tworzenia się inwersji termicznych, czego skutkiem

są: znaczne spadki temperatury (poniżej - 30°C). Zasięg pionowy inwersji może wynieść 150 m nad dno doliny. Powoduje to niekorzystne skutki w rolnictwie – głównie wymarzenie roślin. Sytuacja taka sprzyja także: dłuższemu zaleganiu mgieł; zwiększonej koncentracji zanieczyszczeń w powietrzu oraz obniżaniu parametrów bioklimatycznych.

Suma rocznych opadów atmosferycznych wynosi średnio około 755 mm (według danych IMiGW – na podstawie 25 – letnich pomiarów wykonanych dla stacji pomiarowych w Barcicach i Starym Sączu) i jest niższa, niż wynikałoby to z wyniesienia nad poziom morza. Przyczyną jest położenie Kotliny Sądeckiej w cieniu opadowym. Wielkość ta jest wystarczająca z punktu widzenia zapotrzebowania rolnictwa i zapewnia prawidłowe warunki wilgotnościowe

Rozkład opadów atmosferycznych jest nierównomierny. Maksimum występuje w miesiącach letnich (czerwiec, lipiec – po 100 mm), kiedy opady często mają charakter nawalny, przyczyniają się do gwałtownych wezbrań wód i powodują powodzie. Natężenie opadów może osiągać 30 - 40 mm na dobę. Minimum opadowe występuje w okresie jesienno – zimowym (marzec – 25 mm), gdzie dodatkowo opady są retencjonowane w postaci pokrywy śnieżnej.

Stosunki anemometryczne uwarunkowane są głównie orografią terenu. Generalnie, dominującym kierunkiem napływu mas powietrza w Karpatach jest kierunek zachodni, to jednak, południkowy układ dolin Dunajca i Poprady modyfikuje cyrkulację powietrza w rejonie Starego Sącza. Najczęściej wiatry wieją z kierunku południowego (26% ogólnej liczby dni wietrznych) oraz północnego (8% ogólnej liczby dni wietrznych).

W szerokiej Kotlinie Sądeckiej wiatr wieje przeciętnie w roku z prędkością 2 m/s. Najmniejsze prędkości odnotowuje się w miesiącach letnich, zaś największe w chłodnej porze roku (do 4,5 m/s). Układ taki związany jest z pojawianiem się w porze zimowej silnych, często porywistych wiatrów fenowych, zwanych ryterskimi. Niekorzystnymi skutkami występowania tych wiatrów są: wywiewanie pokrywy śnieżnej, przemarzanie roślin, szkody gospodarcze, gorsze warunki bioklimatyczne.

W Starym Sączu średnia roczna liczba dni z wiatrem o prędkości 15 m/s wynosi 103, a o prędkości 10 m/s - 73 dni. Wiatry te najczęściej pojawiają się w grudniu i styczniu. Wiatry silne (powyżej 18 m/s) wieją głównie na przełomie listopada i grudnia oraz lutego i marca – są one z reguły krótkookresowe.

### **Klimat akustyczny.**

Na terenie objętym opracowaniem głównym źródłem hałasu są istniejące drogi publiczne (gminne) biegnące w sąsiedztwie terenu. Nie powodują one przekraczania dopuszczalnych norm emisji hałasu.

### **Świat biotyczny.**

Według sieci ekologicznej ECONET najważniejszym ogniwem ekologicznym w rejonie terenu opracowania jest ciąg ekologiczny rangi międzynarodowej związany z doliną rzek Dunajec i Poprad.

Świat biotyczny na obszarze objętym zmianą planu zagospodarowania przestrzennego na skutek działalności człowieka, uległ znacznym przekształceniom. Szata roślinna terenu opracowania jest całkowicie przekształcona w wyniku działalności człowieka. Obszary objęte zmianą planu są już częściowo zainwestowane w związku z realizowanymi w terenie 1MW budynkami mieszkalnymi wielorodzinnymi

Na terenach przekształconych antropogenicznie dominują zwierzęta związane z fitocenozami polnymi i polno – leśnymi oraz terenami osadniczymi.

### **Krajobraz.**

Obszar opracowania, z racji swojego położenia w obrębie najniższej części Kotliny

Sądeckiej nie jest eksponowany krajobrazowo. Daleką panoramę zamykają wzniesienia Beskidu Sądeckiego.

Walory krajobrazowe obszaru objętego opracowaniem podlegają ochronie prawnej- teren opracowania położony jest w Południowomałopolskim Obszarze Chronionego Krajobrazu.

Na obszarach objętych opracowaniem zmiany planu, nie występują zespoły i obiekty wpisane do rejestru lub ewidencji zabytków. Ochronie na obszarze objętym zmianą planu podlega udokumentowane stanowisko archeologiczne, którego lokalizacja w terenie 1.MW, wskazana została na rysunku obowiązującego planu.

## VII. OBSZARY PODLEGAJĄCE OCHRONIE NA TERENIE OPRACOWANIA .

**Cały obszar opracowania objęty jest ochroną, jako Południowomałopolski Obszar Chronionego Krajobrazu,** zgodnie Uchwałą Nr XX/274/20 Sejmiku Województwa Małopolskiego z dnia 27 kwietnia 2020 r. w sprawie Południowomałopolskiego Obszaru Chronionego Krajobrazu (Dz. Urz. Woj. Małopolskiego z 22.05.2020 r. poz. 3482 ze zmianami).

Ponadto, analizowane obszary znajdują się w Otulinie Popradzkiego Parku Krajobrazowego, zgodnie z Uchwałą Nr XLII/640/17 Sejmiku Województwa Małopolskiego z 23 października 2017 r. (Dziennik Urzędowy Województwa Małopolskiego z 10.11. 2017 roku, poz. 7239).

**Teren opracowania położony jest poza terenami sieci Natura 2000,** tj. poza zatwierdzonymi i projektowanymi Obszarami Specjalnej Ochrony - Dyrektywa Ptasia i Specjalnymi Obszarami Ochrony - Dyrektywa Siedliskowa. Najbliższy obszar potencjalny SOO Natura 2000 pn. „**Środkowy Dunajec wraz z dopływami**” wyznaczono w obrębie koryta Dunajca, tj. w odległości minimum 730 metrów od granic od terenu objętego zmianą planu.

Ponadto na obszarze objętym opracowaniem planu ochronie prawnej podlegają:

- gatunki dziko występujących roślin objętych ochroną (Rozporządzenie Ministra Środowiska, z dnia 9 października 2014 r. - Dz. U. z dnia 16.10.2014, poz.1409);
- gatunki dziko występujących grzybów objętych ochroną (Rozporządzenie Ministra Środowiska, z dnia 9 października 2014 r. - Dz. U. z dnia 16.10.2014, poz.1408);
- gatunki dziko występujących zwierząt objętych ochroną (Rozporządzenie Ministra Środowiska, z dnia 16 grudnia 2016 r. - Dz. U. z dnia 28.12.2016, poz.2183) oraz Rozp. Ministra Klimatu z 18 grudnia 2019r, zmieniające rozp. w sprawie ochrony gatunkowej zwierząt (Dz.U.2020 poz.26).

W ustaleniach obowiązującego planu Miasto Stary Sącz - Plan 1C, z uwagi na ochronę ujęcia wody, uwzględniono strefę ochrony pośredniej ujęcia wody, której przebieg określony został w "Dokumentacji hydrologicznej, ustalającej zasoby eksploatacyjne wielootworowego ujęcia wód podziemnych w miejscowości Stary Sącz". W zmianie planu wprowadzono w terenach 1.MW i 2.MW, ustalenia dotyczące obowiązku przestrzegania na części terenów zlokalizowanych w obszarze B strefy ochrony pośredniej wielootworowego ujęcia wód podziemnych w Starym Sączu, zakazów wymienionych w Rozporządzeniu Wojewody Małopolskiego z 12.09.2022 r. w sprawie ustanowienia strefy ochronnej wielootworowego ujęcia wód podziemnych zlokalizowanego w miejscowości Stary Sącz, gmina Stary Sącz (Dz. Urz. Woj. Małop. z 14.09.2022 r. poz. 6027).

## VIII. STAN ŚRODOWISKA NA OBSZARACH OBJĘTYCH PRZEWIDYWANYM ZNACZĄCYM ODDZIAŁYWANIEM

Na obszarze opracowania, ani też w jego bezpośrednim sąsiedztwie, nie prowadzi się monitoringu jakości elementów środowiska przyrodniczego, za wyjątkiem monitorowanego stanu jakości wody z ujęcia, kontrolowanego przez "Sądeckie Wodociągi" sp. z o. o..

**Jakość wód powierzchniowych przepływających przez teren gminy** oceniano w dwóch punktach pomiarowo-kontrolnych w sieci monitoringu krajowego i granicznego, znajdujących się poza terenem gminy. W roku 2002 monitoringiem wód powierzchniowych objęte były: Dunajec w jednym przekroju pomiarowym: Gołkowice – wodowskaz powyżej ujścia Popradu – km 119,0 (monitoring podstawowy), Poprad w dwóch przekrojach kontrolnych: powyżej Piwnicznej – km 23,9 (monitoring graniczny), ujście do Dunajca (Biegonice) – km 2,9 (monitoring podstawowy).

Stan czystości wód odnosił się do:

- substancji organicznych (charakteryzowanych wskaźnikami: BZT-5, ChZT-Cr, ChZTMn oraz tlenem rozpuszczonym);
- składników zasolenia (określanego zawartością chlorków, siarczanów i substancji rozpuszczonych);
- ilości niesionych zawiesin;
- substancji biogennych (do których zaliczane są: azot amonowy, azot azotynowy, azot azotanowy, azot ogólny, fosforany i fosfor ogólny);
- substancji specyficznych (czyli spowodowanych przez związki fenolowe i metale ciężkie: chrom ogólny, cynk, kadm, miedź, nikiel, ołów, rtęć).

Według kryterium fizykochemicznego Dunajec prowadził wody II klasy, Poprad zaś na odcinku Piwniczna – ujście do Dunajca wody III klasy czystości. Klasy I w rzekach na odcinku gminy nie odnotowano. Występowania wód pozaklasowych również nie stwierdzono. Analizując stan sanitarny rzek na terenie gminy stwierdzono III klasę czystości. Wskaźnikiem determinującym stan sanitarny jest miano Coli typu kałowego (zanieczyszczenia bakteriologiczne) oraz azotyny. W ocenie hydrobiologicznej odnotowano klasę II we wszystkich (3) punktach. Wody pozaklasowe nie wystąpiły. Ocena ogólna wód Dunajca (od Gołkowic do Zbiornika Rożnowskiego) i Popradu (od Piwnicznej do ujścia do Dunajca) odpowiadała III klasie czystości ze względu na zanieczyszczenia bakteriologiczne i fizykochemiczne.

Obszar opracowaniem położony jest w obrębie jednolitych części wód powierzchniowych: PLRW2000142143299 Dunajec od Obidzkiego Potoku do Zb. Rożnów - silnie zmieniona części wód, o dobrym potencjale ekologicznym i dobrym stanie chemicznym, zagrożona nieosiągnięciem celów środowiskowych do 2021 roku

### **Jakość wód podziemnych.**

Obszar objęty opracowaniem położony jest w obrębie JCWP - PLGW 2000166 **JCWpd – PLGW 2000166** i obejmuje powierzchnię 1184,4 km<sup>2</sup>. Wody podziemne zasilane są głównie poprzez bezpośrednią infiltrację opadów atmosferycznych, a także, w niewielkim stopniu poprzez infiltrację wód powierzchniowych oraz dopływ z podłoża. Zasilanie piętrowego zależy głównie od charakteru litologicznego zwietrzliny i kąta nachylenia stoków. Najdogodniejsze warunki infiltracji istnieją w obrębie dolin rzecznych. Przepływ wód podziemnych odbywa się w kierunku dolin rzecznych, które stanowią podstawę drenażu. Granice hydrodynamiczne biegną po działach wód podziemnych, które pokrywają się z działami wód powierzchniowych. Naturalnymi strefami drenażu wewnątrz JCWPd są rzeki i cieki powierzchniowe z tym, że dla głębiej położonych warstw wodonośnych jest to głównie rzeka Dunajec. Funkcję drenażu pełnią także ujęcia wód podziemnych (studnie wiercone i

kopane, źródła).

Wody podziemne na przedmiotowym obszarze wykazują ograniczoną odporność na degradację oraz zdolność do regeneracji. Dotyczy to w szczególności płytkich poziomów wodonośnych na terenach położonych w dnie Kotliny Sądeckiej. Wynika to z właściwości litologicznej podłoża, krótkiego czasu migracji osłabiającego zdolność do samooczyszczania się przenikających zanieczyszczeń. Ewentualne zanieczyszczenie wód podziemnych może mieć negatywny wpływ na jakość wód Dunajca, gdyż pomiędzy nimi istnieje więź hydrauliczna. W strefie stokowej wody poziomu czwartorzędowego i trzeciorzędowego są w różnym stopniu narażone na przenikanie ewentualnych zanieczyszczeń z powierzchni ziemi, z uwagi na zróżnicowaną głębokość występowania zwierciadła (różna droga migracji) oraz znaczną zmienność litologiczną podłoża, nawet na niewielkich odcinkach.

#### Wg Karty Informacyjnej JCWPd 166:

- nie występują tu leje depresyjne (regionalne i lokalne) związane z poborem wód podziemnych, odwodnieniami kopalnianymi, wpływem aglomeracji, itp.;
- współwystępowanie w strefie przypowierzchniowej wód zwykłych z wodami mineralnymi (w rejonie Szczawnicy i Krościenka);
- pobór wód (2011) wynosił 2038,66 tys.m<sup>3</sup>/rok;
- zasoby wód podziemnych dostępnych do zagospodarowania – 171 917 m<sup>3</sup>/d;
- % wykorzystania zasobów – 3,2;
- nie występują obszary szczególnie narażone na zanieczyszczenia azotanami pochodzenia rolniczego (obszarowe źródła zanieczyszczeń);
- ocena stanu JCWPd (2012); stan ilościowy – dobry; stan chemiczny – dobry; ogólna ocena stanu JCWPd – dobry; ocena ryzyka niespełnienia celów środowiskowych – niezagrażona.

#### Jakość powietrza atmosferycznego.

Głównymi źródłami emisji zanieczyszczeń do powietrza są: paleniska indywidualne, zakłady przemysłowe, przedsiębiorstwa energetyki ciepłej, transport, lokalne kotłownie.

Na podstawie analizy porównawczej, uwzględniając również lepsze przewietrzanie Starego Sącza oraz zdecydowanie mniejszy udział zanieczyszczeń przemysłowych, można stwierdzić, że na terenie miasta Stary Sącz żaden ze wskaźników określających stan powietrza atmosferycznego nie powinien być przekroczony.

### **IX. ISTNIEJĄCE PROBLEMY OCHRONY ŚRODOWISKA, ISTOTNE Z PUNKTU WIDZENIA REALIZACJI PROJEKTOWANEGO DOKUMENTU**

Głównym problemem ochrony środowiska na terenie opracowania i całego miasta jest emisja zanieczyszczeń atmosferycznych związana z ogrzewaniem obiektów kubaturowych. System grzewczy jest wyjątkowo uciążliwy dla środowiska, oparty głównie na paleniskach domowych ogrzewanych paliwem stałym (węgiel, koks, zbędne odpady gospodarcze), co powoduje okresowy wzrost stężeń zanieczyszczeń powstających ze spalania jak: pyły, SO<sub>2</sub>, NO<sub>2</sub>, CO<sub>2</sub> w okresie grzewczym i stagnację zanieczyszczeń szczególnie w inwersyjnych dolinach, którą jest również Kotlina Sądecka.

Istnieje konieczność modernizacji systemów grzewczych i przechodzenie na opalanie ekologicznym nośnikiem energii ciepłej jakim jest gaz i olej opałowy.

## **X. CELE OCHRONY ŚRODOWISKA USTANOWIONE NA SZCZEBLU MIĘDZYNARODOWYM, WSPÓLNOTOWYM I KRAJOWYM ORAZ SPOSOBY W JAKICH TE CELE ZOSTAŁY UWZGLĘDNIONE W PROJEKCIE ZMIANY PLANU**

Obszar opracowania położony jest w obrębie Południowomałopolskiego Obszaru Chronionego Krajobrazu oraz znajduje się w Otulinie Popradzkiego Parku Krajobrazowego. W Południowomałopolskim Obszarze Chronionego Krajobrazu wprowadza się ustalenia dotyczące czynnej ochrony ekosystemów, w celu zachowania ich trwałości oraz zwiększenia różnorodności biologicznej.

Ustalenia dotyczące **czynnej ochrony ekosystemów nieleśnych** obejmują m.in.:

- przeciwdziałanie procesom zarastania łąk i pastwisk cennych ze względów przyrodniczych i krajobrazowych;
- zachowanie obszarów źródliskowych cieków;
- kształtowanie zróżnicowanego krajobrazu rolniczego poprzez zachowanie mozaiki pól uprawnych, miedz, płątów wieloletnich ziołorośli, a także ochronę istniejących oraz formowanie nowych zadrzewień i zakrzewień śródpolnych i przydrożnych;
- utrzymanie i zwiększanie powierzchni trwałych użytków zielonych;
- prowadzenie zabiegów agrotechnicznych z uwzględnieniem wymogów ochrony zbiorowisk roślinnych i zasiedlających je gatunków fauny, zwłaszcza ptaków;
- utrzymanie poziomu wód gruntowych odpowiedniego dla zachowania bioróżnorodności;
- zachowanie i odtworzenie korytarzy ekologicznych.

**Cele te zostały uwzględnione w ustaleniach zmiany planu.**

W Uchwale Sejmiku Województwa Małopolskiego wprowadzono następujące zakazy określone w § 3 Uchwały nr XX/274/20 Sejmiku Województwa Małopolskiego z dnia 27 kwietnia 2020 r.:

- *realizacji przedsięwzięć mogących znacząco oddziaływać na środowisko w rozumieniu przepisów ustawy z dnia 3 października 2008 r. o udostępnianiu informacji o środowisku i jego ochronie, udziale społeczeństwa w ochronie środowiska oraz o ocenach oddziaływania na środowisko (Dz. U. z 2008 r. Nr 199, poz. 1227 z późn. zm.);*

**Na obszarach objętych zmianą planu nie przewiduje się lokalizacji ww. przedsięwzięć. W ustaleniach zmiany planu zawarto stosowny zapisy wprowadzający ww. zakazy.**

- *likwidowania i niszczenia zadrzewień śródpolnych, przydrożnych i nadwodnych, jeżeli nie wynikają one z potrzeby ochrony przeciwpowodziowej i zapewnienia bezpieczeństwa ruchu drogowego lub wodnego lub budowy, odbudowy, utrzymania, remontów lub naprawy urządzeń wodnych.*
- *wykonywania prac ziemnych trwale zniekształcających rzeźbę terenu, z wyjątkiem prac związanych z zabezpieczeniem przeciwpowodziowym lub przeciwsuwiskowym lub utrzymaniem, budową, odbudową, naprawą lub remontem urządzeń wodnych.*
- *dokonywania zmian stosunków wodnych, jeżeli służą innym celom niż ochrona przyrody lub zrównoważone wykorzystanie użytków rolnych i leśnych oraz racjonalna gospodarka wodna lub rybacka.*

Zakazy ww. nie dotyczą m.in. :

- ✓ *terenów przeznaczonych pod zabudowę i dopuszczających budowę nowych obiektów budowlanych w studiach uwarunkowań i kierunkach zagospodarowania przestrzennego i miejscowych planach zagospodarowania przestrzennego;*

**Obszary w części objętej zmianami planu, w całości wskazane są do zabudowy w obowiązującym planie miejscowym oraz w studium uwarunkowań i kierunkach**

## **zagospodarowania przestrzennego Miasta i Gminy Stary Sącz.**

- *wydobywania do celów gospodarczych skał, w tym torfu oraz skamieniałości, w tym kopalnych szczątków roślin i zwierząt, a także minerałów;*

**Planowane zagospodarowanie nie dopuszcza tego typu działań.**

- *likwidowania naturalnych zbiorników wodnych, starorzeczy i obszarów wodno-błotnych;*

**Obszary objęte zmianą planu nie obejmują zbiorników wodnych, starorzeczy i obszarów wodno-błotnych.**

- *budowania nowych obiektów budowlanych w wyznaczonych strefach zgodnie z mapą stanowiącą załącznik nr 2 do uchwały oraz w pasie szerokości 10 m od:
  - ✓ linii brzegów rzek wskazanych na mapie stanowiącej załącznik nr 4 do uchwały, w ich rzeczywistym przebiegu w terenie,
  - ✓ linii brzegów naturalnych zbiorników wodnych,
  - ✓ zasięgu lustra wody w sztucznych zbiornikach wodnych usytuowanych na wodach płynących przy normalnym poziomie piętrzenia określonym w pozwoleniu wodnoprawnym, o którym mowa w art. 389 pkt 1 ustawy z dnia 20 lipca 2017 r. – Prawo wodne.*

Realizacja zabudowy na terenie objętym zmianą planu nie spowoduje złamania ww. zakazu, ponieważ na obszarze opracowania, ani też w jego bezpośrednim sąsiedztwie nie występują cieki wodne wskazane na mapie stanowiącej załącznik nr 4 do uchwały ws. PMOChK. Obszar opracowania nie znajduje się też w zasięgu stref z zakazem budowania nowych obiektów budowlanych, wskazanych na załączniku nr 2 do uchwały ws. PMOChK

## **XI. PRZEWIDYWANE ZNACZĄCE ODDZIAŁYWANIE NA CELE I PRZEDMIOT OCHRONY OBSZARU NATURA 2000**

Obszary objęte opracowaniem zmiany planu zlokalizowane są poza obszarem Natura 2000 - Specjalny obszar ochrony siedlisk (Dyrektywa Siedliskowa) - **Środkowy Dunajec z Dopływami** - PLH 120088, w odległości minimum 730 metrów od jego granic.

**W związku z powyższym, realizacja ustaleń planu nie będzie miała wpływu na jakość wód w rzece Dunajec i jednocześnie nie będzie oddziaływała niekorzystnie na cele i przedmiot obszaru Natura 2000.**

## **XII. PRZEWIDYWANE ZNACZĄCE ODDZIAŁYWANIE NA POSZCZEGÓLNE KOMPONENTY ŚRODOWISKA**

Realizacja ustaleń planu spowoduje pewne nieuniknione zmiany w środowisku.

### **Krajobraz.**

Zmiany w krajobrazie związane będą z powstaniem nowych budynków usługowych w terenach przeznaczonych dla zabudowy mieszkaniowej wielorodzinnej. Ustalania zmiany planu wprowadzają ograniczenia w wysokości ww. obiektów, nie zmieniając zasad realizacji budynków mieszkalnych wielorodzinnych.

**Oddziaływanie projektowanego w planie zagospodarowania należy określić jako: bezpośrednie, długoterminowe i stałe.**

#### **Wody powierzchniowe i podziemne.**

Realizacja inwestycji wpłynie na zmiany stosunków wodnych spowodowane odwodnieniem obszarowym wokół obiektów kubaturowych. Wpływ ten może zaznaczyć się w zmianach dróg przepływu wody podziemnej w osadach czwartorzędowych i utworach zwierzeliny.

Projektowane zagospodarowanie spowodować może również zanieczyszczenie środowiska gruntowo - wodnego w przypadku złej gospodarki wodno - ściekowej oraz gospodarki odpadami z projektowanych obiektów. Na obszarze opracowania zrealizowano kanalizację sanitarną. W projekcie zmiany planu uwzględnia się też ograniczenia w zagospodarowaniu części terenów 1.MW i 2.MW, zlokalizowanych w Obszarze B terenu ochrony pośredniej ujęcia wody.

**Oddziaływanie projektowanego zagospodarowania na wody powierzchniowe i podziemne należy określić jako: neutralne, bezpośrednie, krótkoterminowe i chwilowe.**

#### **Szata roślinna i zwierzęca.**

Ustalenia zmiany planu nie ingerują w ustalony w obowiązującym dokumencie wskaźnika minimalnej powierzchni biologicznie czynnej na działce budowlanej.

**Oddziaływanie projektowanego w planie zagospodarowania należy określić jako: bezpośrednie, długoterminowe i stałe.**

#### **Powietrze atmosferyczne.**

Realizacja ustaleń zmiany planu nie jest związana z poszerzeniem terenów przeznaczonych do zabudowy, w związku z czym nie będzie przyczyną pogorszenia przymierzalności terenu, nie spowoduje zwiększenia zanieczyszczenia powietrza atmosferycznego pochodzącego z ogrzewania budynków oraz wzmożonego ruchu komunikacyjnego.

**Oddziaływanie projektowanego zagospodarowania na powietrze atmosferyczne należy określić jako: bezpośrednie, krótkoterminowe i długoterminowe, chwilowe i stałe.**

#### **Powierzchnia ziemi łącznie z glebą.**

Realizacja ustaleń zmiany planu nie jest związana z poszerzeniem terenów przeznaczonych do zabudowy, w związku z czym nie zmieni odżywiania projektowych inwestycji na powierzchni ziemi oraz glebę.

**Oddziaływanie projektowanego zagospodarowania na powierzchnię ziemi należy określić jako: bezpośrednie, krótkoterminowe i długoterminowe, chwilowe i stałe.**

#### **Klimat akustyczny.**

Realizacja ustaleń zmiany planu może być przyczyną zwiększenia hałasu związanego głównie ze zwiększonym ruchem komunikacyjnym związanym z powstaniem usług, z których korzystać mogą nie tylko mieszkańcy realizowanego osiedla.

**Oddziaływanie projektowanego zagospodarowania na klimat akustyczny należy określić jako: bezpośrednie, krótkoterminowe i długoterminowe, chwilowe i stałe.**

#### **Zdrowie ludzi.**

Realizacja ustaleń zmiany planu nie spowoduje negatywnego oddziaływania na zdrowie ludzi. Projekt zmiany planu w stosunku do planu obowiązującego nie zwiększa



powierzchnie terenów przeznaczonych do zabudowy oraz nie dopuszcza lokalizacji usług które stwarzałyby uciążliwość dla mieszkańców osiedla.

## **XI. ROZWIĄZANIA MAJĄCE NA CELU ZAPOBIEGANIE I OGRANICZENIE NEGATYWNYCH ODDZIAŁYWAŃ NA ŚRODOWISKO.**

W ustaleniach zmiany planu wprowadzono zapis o obowiązku przestrzegania zakazów oraz zwolnień z ww. zakazów określonych w Uchwale ws. Południowomałopolskiego Obszaru Chronionego Krajobrazu, zgodnie z Uchwałą Sejmiku Województwa Małopolskiego Nr XX/274/20 Sejmiku Województwa Małopolskiego z dnia 27 kwietnia 2020 r.

### **Krajobraz.**

W terenach przeznaczonych do poszerzenia zabudowy, wprowadzono ograniczenie w wysokości całkowitej budynków usługowych do 10 metrów. Równocześnie w zakresie kształtowania architektury budynków obowiązują następujące ustalenia planu obowiązującego:

- realizacja dachów jako: płaskich stropodachów, dachów dwuspadowych, czteropółcieniowych lub wielopółcieniowych o kącie nachylenia głównych połaci do 40° i kolorystyce pokrycia połaci dachowych, takiej jak: ciemno szary, grafitowy, czarny matowy,
- w wypadku dachów dwuspadowych, czteropółcieniowych lub wielopółcieniowych obowiązuje zakaz przesuwania w pionie głównych połaci dachowych o wspólnej kalenicy, realizacji połaci dachowych posiadających wspólną kalenicę o różnym kącie nachylenia (nie dotyczy otwarć dachowych),
- zakaz stosowania agresywnej kolorystyki elewacji i intensywnych kolorów. Obowiązuje stosowanie kolorów w odcieniach bieli, beżu, szarości.

### **Wody powierzchniowe i podziemne.**

W zmianie planu utrzymane zostały wszystkie ustalenia obowiązującego planu **Stary Sącz - Plan nr 1C**, dotyczące zasad odprowadzenia ścieków oraz składowania odpadów, tj.:

### **W zakresie zaopatrzenia terenów w wodę, odprowadzenia ścieków oraz składowania odpadów w ustaleniach planu obowiązującego planu zawarto następujące ustalenia:**

- 1) dostawa wody z istniejących ujęć na rzece Dunajec istniejącą i projektowaną publiczną siecią wodociągową;
- 2) dopuszcza się realizację nowych ujęć wód, za wyjątkiem terenów oznaczonych symbolami: 1.MW, 2MW, 2.U, 2a.U, 1.MN, 1.ZU, 2.ZU 2.KL, 1.R, 1a.R, zlokalizowanych w proponowanej strefie ochrony pośredniej ujęć wód oraz utrzymanie indywidualnych ujęć wód, zgodnie z przepisami odrębnymi;
- 3) odprowadzenie ścieków komunalnych na komunalną oczyszczalnię ścieków w Nowym Sączu siecią kanalizacji sanitarnej;
- 4) w terenach zabudowy mieszkaniowej jednorodzinnej, do czasu wybudowania kanalizacji sanitarnej, dopuszcza się indywidualne rozwiązanie gospodarki ściekowej z wykorzystaniem zbiorników szczelnych;
- 5) dopuszcza się odprowadzenie ścieków przemysłowych na komunalną oczyszczalnię ścieków siecią kanalizacji sanitarnej, zgodnie z przepisami odrębnymi. W wypadku, gdy

zgodnie z przepisami odrębnymi, nie mogą one zostać odprowadzone na komunalną oczyszczalnię ścieków, dopuszcza się ich czasowe magazynowanie w zbiornikach szczelnych;

- 6) obowiązuje realizacja rozdzielczych sieci kanalizacji sanitarnej i deszczowej;
- 7) obowiązuje odprowadzenie wód opadowych i ich oczyszczanie, zgodnie z przepisami odrębnymi;
- 8) dopuszcza się odprowadzenie wód opadowych i roztopowych poprzez budowę nowych sieci kanalizacji deszczowej lub poprzez rowy odwadniające do cieków wodnych oraz do gruntu;
- 9) dopuszcza się magazynowanie wód opadowych w obrębie działki, w tym realizację systemu wtórnego wykorzystania wód opadowych do celów bytowo – gospodarczych, obiektów małej architektury umożliwiających magazynowanie wód opadowych np. oczka wodne, zbiorniki na wodę;
- 10) w zakresie gospodarki odpadami komunalnymi obowiązują zasady utrzymania czystości i porządku na terenie miasta i gminy Stary Sącz, ustalone w stosownej uchwale Rady Miejskiej, zgodnie z przepisami odrębnymi. Postępowanie z odpadami pochodzącymi z działalności gospodarczej zgodnie z przepisami odrębnymi;
- 11) obowiązuje zakaz składowania odpadów w miejscach do tego nie wyznaczonych i nie urządzonych.

W ustaleniach zmiany planu wprowadzono dla części terenów 1.MW oraz 2.MW zlokalizowanych w obszarze B strefy ochrony pośredniej wielootworowego ujęcia wód podziemnych w Starym Sączu, ustalenie o obowiązku przestrzegania zakazów wymienionych w Rozporządzeniu Wojewody Małopolskiego z 12.09.2022 r. w sprawie ustanowienia strefy ochronnej wielootworowego ujęcia wód podziemnych zlokalizowanego w miejscowości Stary Sącz, gmina Stary Sącz (Dz. Urz. Woj. Małop. z 14.09.2022 r. poz. 6027), w tym zakazu:.

- wykonywania wykopów ziemnych, z wyłączeniem tymczasowych wykopów pod obiekty budowlane oraz pod obiekty budowlane trwale związane z gruntem o głębokości mniejszej niż 4,0 m p.p.t.;
- wykonywania odwodnień budowlanych, z wyłączeniem tymczasowych odwodnień wykopów budowlanych.

### **Szata roślinna i zwierzęca.**

W projekcie zmiany planu nie zmienia się ustalonego dla terenów 1.MW i 2.MW wskaźnika powierzchni biologicznie czynnej, który wynosi minimum 30% powierzchni działki budowlanej.

### **Powietrze atmosferyczne.**

W zakresie zaopatrzenia terenów w ciepło, w zmianie planu nie zmienia się ustaleń w ww. zakresie zapisanych w planie obowiązującym. Zgodnie z ustaleniami planu obowiązującego, *zaopatrzenie w ciepło odbywać się będzie z sieci ciepłowniczej lub rozwiązań indywidualnych, przy uwzględnieniu zasad wynikających z Uchwały Sejmiku Województwa Małopolskiego w sprawie wprowadzenie na obszarze województwa ograniczeń i zakazów w zakresie eksploatacji instalacji, w których następuje spalanie paliw.*

### **Klimat akustyczny.**

W zakresie ochrony przed hałasem, w zmianie planu nie zmienia się ustaleń w ww. zakresie zapisanych w planie obowiązującym. Zgodnie z ustaleniami planu obowiązującego, obowiązuje przestrzegania dopuszczalnych wartości hałasu w środowisku dla terenów oznaczonych symbolami: MW - jak dla terenów zabudowy mieszkaniowej. Dla pozostałych terenów inwestycyjnych w planie nie określa się dopuszczalnych poziomów hałasu.

#### **XIV. ROZWIĄZANIA ALTERNATYWNE DO ROZWIĄZAŃ ZAWARTYCH W PROJEKCIE ZMIANY PLANU LUB WYJAŚNIENIE BRAKU ROZWIĄZAŃ ALTERNATYWNYCH**

Zmianę MPZP Miasto Stary Sącz - Plan Nr 1C opracowano, w związku z wnioskiem dotyczącym możliwości lokalizacji w terenach zabudowy mieszkaniowej wielorodzinnej usług komercyjnych zwianych z obsługą mieszkańców w obiektach wolnostojących. Ponieważ wnioski te zgodne są z ustaleniami obowiązującego Studium uwarunkowań i kierunków zagospodarowania przestrzennego gminy Stary Sącz, nie rozpatrywano rozwiązań alternatywnych.

#### **XV. STRESZCZENIE**

***Opracowana zmiana „Miejscowego Planu Zagospodarowania Przestrzennego Miasto Stary Sącz - Plan nr 1C”, dotyczy zmian wyłącznie w części tekstowej planu i obejmuje tereny oznaczone symbolami: 1.MW, 2.MW wraz z częścią terenu 2.KL. W części dotyczącej fragmentu terenu 2.KL, w zmianie planu nie wprowadza się żadnych zmian do ustalonych dla ww. terenu w planie obowiązującym zasad zagospodarowania.***

***Celem zmiany planu jest dopuszczenie w terenach zabudowy mieszkaniowej wielorodzinnej oznaczonych symbolami 1MW i 2MW realizacji wolnostojących nieuciążliwych usług związanych z obsługą mieszkańców osiedla. Obecnie, ustalenia planu dopuszczają lokalizację usług wyłącznie w parterach budynków mieszkalnych wielorodzinnych.***

***Równocześnie, w związku z Rozporządzeniem Wojewody Małopolskiego z 12.09.2022 r. w sprawie ustanowienia strefy ochronnej wielootworowego ujęcia wód podziemnych zlokalizowanego w miejscowości Stary Sącz, gmina Stary Sącz (Dz. Urz. Woj. Małop. z 14.09.2022 r. poz. 6027), do ustaleń planu dla terenów 1MW i 2MW, wprowadzono stosowne zapisy wynikające z położenia części ww. terenów w obszarze B strefy ochrony pośredniej wielootworowego ujęcia wód podziemnych w Starym Sączu.***

***Zmiana Miejscowego Planu Zagospodarowania Przestrzennego Miasto Stary Sącz - Plan Nr 1C jest niesprzeczna z kierunkami zagospodarowania zawartymi w Studium uwarunkowań i kierunków zagospodarowania miasta i uwzględnia wytyczne zawarte w opracowaniu ekofizjograficznym.***

***Teren objęty projektem zmiany planu położony jest w całości w obrębie Południowomałopolskiego Obszaru Chronionego Krajobrazu, w Otulinie Popradzkiego Parku Krajobrazowego, w udokumentowanym GZWP Nr 437 – Dolina Rzeki Dunajec (Nowy Sącz). Częściowo teren opracowania zmiany planu zlokalizowany jest w obszarze B strefy ochrony pośredniej, wielootworowego ujęcia wód podziemnych w Starym Sączu***

***Obszary objęte opracowaniem zmiany, zlokalizowane są poza obszarem Natura 2000 - Specjalny obszar ochrony siedlisk (Dyrektywa Siedliskowa) - Środkowy Dunajec z Dopływami - PLH 120088, w odległości minimum 730 metrów od jego granic.***

***W projekcie zmiany planu nie zmienia się przeznaczenia terenów dopuszczając w***

terenach zabudowy mieszkaniowej wielorodzinnej, możliwość lokalizacji w ramach przeznaczenie uzupełniającego usług z wyłączeniem: usług handlu wielkopowierzchniowego, handlu hurtowego, usług rzemieślniczych, usług kultu religijnego. Ustalone w planie obowiązującym i jego zmianach zasady obsługi terenów w zakresie gospodarki wodno - ściekowej (obowiązek odprowadzenia ścieków do sieci kanalizacji sanitarnej, zakaz rolniczego wykorzystania ścieków, zakaz lokalizacji nowych ciągów komunikacyjnych, za wyjątkiem posiadających system odprowadzenia ścieków i wód opadowych, wykonanych w nasypie), składowania odpadów i uwzględnienia w przeznaczeniu terenów projektowanej strefy ochrony pośredniej istniejącego ujęcia wody, pozwalają na stwierdzenie, iż realizacja ustaleń zmiany planu nie będzie miała wpływu na jakość wód w rzece Dunajec i jednocześnie nie będzie oddziaływała niekorzystnie na cele i przedmiot obszaru Natura 2000. Równocześnie w związku z ustanowieniem strefy ochrony pośredniej dla wielootworowego ujęcia wód podziemnych, w ustaleniach zmiany planu uwzględniono ograniczenia wynikające z położenia części terenów 1.MW i 2.MW w Obszarze B strefy ochrony pośredniej, w tym zakaz:

- ✓ wykonywania wykopów ziemnych, z wyłączeniem tymczasowych wykopów pod obiekty budowlane oraz pod obiekty budowlane trwale związane z gruntem o głębokości mniejszej niż 4,0 m p.p.t.;
- ✓ wykonywania odwodnień budowlanych, z wyłączeniem tymczasowych odwodnień wykopów budowlanych.

Realizacja ustaleń zmiany planu nie spowoduje też transgranicznego oddziaływania na środowisko. Obszary objęte opracowaniem zlokalizowane są w odległości około 20 km od granicy państwa, a w zmianie planu nie wyznacza się terenów dla lokalizacji przedsięwzięć mogących zawsze znacząco oddziaływać na środowisko oraz przedsięwzięć mogących potencjalnie oddziaływać na środowisko, za wyjątkiem obiektów i urządzeń infrastruktury technicznej, komunikacji oraz z grupy przedsięwzięć mogących potencjalnie oddziaływać na środowisko tych, dla których przeprowadzona procedura oceny oddziaływania na środowisko w trakcie, której sporządzono raport o oddziaływaniu na środowisko, wykazała brak niekorzystnego wpływu na środowisko, lub przedsięwzięcie zostało zwolnione z obowiązku sporządzenia raportu.

Obszary w części objętej zmianami planu, w całości wskazane są do zabudowy w obowiązującym planie miejscowym oraz w studium uwarunkowań i kierunkach zagospodarowania przestrzennego Miasta i Gminy Stary Sącz, a na ich obszarze, ani też w jego bezpośrednim sąsiedztwie nie występują ciek wodne wskazane na mapie stanowiącej załącznik nr 4 do uchwały ws. PMOChK. Obszary objęte opracowaniem nie znajdują się też w zasięgu stref z zakazem budowania nowych obiektów budowlanych, wskazanych na załączniku nr 2 do uchwały ws. PMOChK. W związku z powyższym projekt zmiany planu Miasto Stary Sącz - Plan Nr 1C nie narusza zakazów obowiązujących w Południowomałopolskim Obszarze Chronionego Krajobrazu.

Projektowane zagospodarowanie terenu spowoduje zmiany w krajobrazie związane z budową nowych budynków usługowych w terenach przeznaczonych dla zabudowy mieszkaniowej wielorodzinnej. Ustalenia zmiany planu wprowadzają ograniczenia w wysokości ww. obiektów do 10 metrów, nie zmieniając zasad realizacji budynków mieszkalnych wielorodzinnych. Wprowadzone zmiany nie ingerują w

**ustalone w planie obowiązującym wskaźniki urbanistyczne określające minimalny udział powierzchni biologicznie czynnej na działce budowlanej, minimalną i maksymalną intensywność zabudowy.**

**Nie ulegają również zmianie zasady zaopatrzenia terenów w wodę, odprowadzenie i oczyszczanie ścieków, zaopatrzenie w energię i ciepło, zasady obsługi komunikacyjnej, w tym minimalne ilości miejsc do parkowania oraz minimalne ilości miejsc do parkowania dla osób niepełnosprawnych.**

**Przepisy ogólne i szczegółowe zawarte w ustaleniach obowiązującego planu oraz projektowanej jego zmianie, a także niniejszej prognozie, zabezpieczają środowisko naturalne przed niekorzystnym wpływem ustaleń zmiany planu na środowisko.**