

PROGNOZA ODDZIAŁYWANIA NA ŚRODOWISKO
dla zmiany miejscowego planu zagospodarowania
przestrzennego
„MOSZCZENICA NIŻNA”

Opracowanie:

mgr inż. arch. Katarzyna Salabura

mgr inż. arch. Maria Modzelewska

NOWY SĄCZ – październik 2022r/maj 2023r.

SPIS TREŚCI

- I. Podstawa prawna i cel opracowania.
- II. Główne cele projektowanego dokumentu oraz jego powiązania z innymi dokumentami.
- III. Metoda opracowania.
- IV. Propozycje metody i częstotliwości monitoringu skutków realizacji ustaleń zmiany planu.
- V. Informacje o możliwym transgranicznym oddziaływaniu na środowisko.
- VI. Charakterystyka stanu środowiska przyrodniczego na obszarach objętych zmianą planu oraz przewidywanym oddziaływaniem.
- VII. Obszary podlegające ochronie na terenie opracowania.
- VIII. Stan środowiska na obszarach objętych przewidywanym znaczącym oddziaływaniem.
- IX. Istniejące problemy ochrony środowiska istotne z punktu widzenia realizacji projektowanego dokumentu.
- X. Cele ochrony środowiska ustanowione na szczeblu międzynarodowym, wspólnotowym i krajowym oraz sposoby w jakich te cele zostały uwzględnione w projekcie zmiany planu.
- XI. Przewidywane znaczące oddziaływanie na cele i przedmiot ochrony obszaru Natura 2000.
- XII. Przewidywane znaczące oddziaływanie na poszczególne komponenty środowiska.
- XIII. Rozwiązania mające na celu zapobieganie i ograniczanie negatywnych oddziaływań na środowisko, w szczególności na cele i przedmiot ochrony obszarów Natura 2000.
- XIV. Rozwiązanie alternatywne do rozwiązań zawartych w projekcie zmiany planu lub wyjaśnienie braku rozwiązań alternatywnych.
- XV. Streszczenie.

I. PODSTAWA PRAWNA I CEL OPRACOWANIA.

Niniejsze opracowanie sporządzono w oparciu o art. 17 pkt 4 „Ustawy o planowaniu i zagospodarowaniu przestrzennym” z dnia 27 marca 2003 r. (tekst jednolity Dz. U. z 2022 r. poz. 503 ze zmianami) oraz art. 46 „Ustawy o udostępnianiu informacji o środowisku i jego ochronie, udziale społeczeństwa w ochronie środowiska oraz o ocenach oddziaływania na środowisko” z dnia 3 października 2008 roku, (Dz. U. z 2022r., poz. 1029 ze zmianami).

Prognozę oddziaływania na środowisko opracowano zgodnie z art. 51 „Ustawy o udostępnianiu informacji o środowisku i jego ochronie, udziale społeczeństwa w ochronie środowiska oraz o ocenach oddziaływania na środowisko” z dnia 3 października 2008 roku, (Dz. U. z 2022r., poz. 1029) ze szczególnym uwzględnieniem zakresu i stopnia szczegółowości informacji zawartych w prognozie oddziaływania, uzgodnionych z Regionalną Dyрекcją Ochrony Środowiska, Delegatura w Starym Sączu dnia 22.09.2021 r., znak: ST-II.411.147.2021.ZK oraz Państwowym Powiatowym Inspektorem Sanitarnym w Nowym Sączu znak: NNZ. 90830.196.2021.MKK z dnia 8.10.2021 r.

Celem prognozy jest przedstawienie i ocenienie skutków wpływu realizacji ustaleń zawartych w zmianie planu na cele i przedmiot ochrony obszaru Natura 2000, elementy środowiska przyrodniczego i kulturowego, a w szczególności na ludzi, powietrze, powierzchnię ziemi łącznie z glebą, kopaliny, wody powierzchniowe i podziemne, klimat, świat zwierzęcy i roślinny – we wzajemnym powiązaniu, ekosystemy oraz krajobraz, a także dobra materialne i dobra kultury. Prognoza powinna jednocześnie przedstawiać możliwości rozwiązań eliminujących lub ograniczających szkodliwe oddziaływanie na środowisko wynikające z realizacji ustaleń projektowanej zmiany planu.

Przedmiotem opracowania jest prognoza oddziaływania na środowisko wykonana dla zmiany miejscowego planu zagospodarowania przestrzennego „Moszczenica Niżna”, wykonanego na podstawie uchwały Nr XXXVI/649/2021 Rady Miejskiej w Starym Sączu z dnia 26 lipca 2021 roku w sprawie przystąpienia do opracowania zmiany miejscowego planu zagospodarowania przestrzennego „Moszczenica Niżna”.

II. GŁÓWNE CELE PROJEKTOWANEGO DOKUMENTU I JEGO POWIĄZANIA Z INNYMI DOKUMENTAMI.

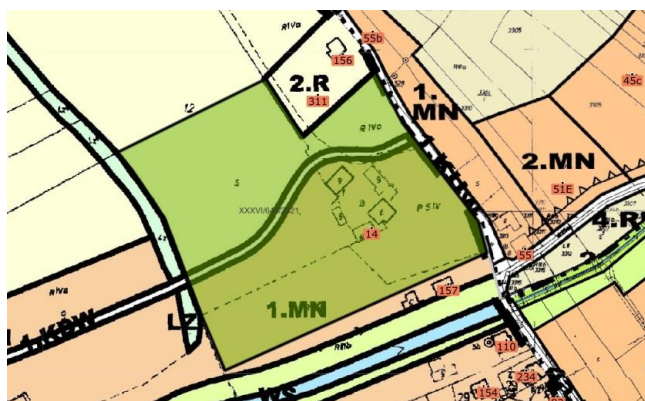
Przedmiotem opracowania jest prognoza oddziaływania na środowisko, wykonana dla zmiany **miejscowego planu zagospodarowania przestrzennego „Moszczenica Niżna”**, przyjętego Uchwałą Nr VI/48/2011 Rady Miejskiej w Starym Sączu dnia 21 marca 2011 r. (Dz. Urz. Woj. Małopolskiego Nr 203 poz. 1665 z dnia 19.04.2011 r.) i zmienionego uchwałami: Nr LI/670/2014 Rady Miejskiej w Starym Sączu z dnia 29 września 2014r. (Dz. Urz. Woj. Małopolskiego poz. 5940 z dnia 23 października 2014r.), Nr XXXI/452/2017 Rady Miejskiej w Starym Sączu dnia 8 lutego 2017r. (Dz. Urz. Woj. Małopolskiego poz. 1294 z dnia 20 lutego 2017r.), Nr XVII/290/2019 z dnia 2 grudnia 2019r. (Dz. Urz. Woj. Małopolskiego poz. 9509 z dnia 16 grudnia 2019r.).

Zmiana planu obejmująca 15 terenów ma na celu poszerzenie terenów przeznaczonych do zabudowy mieszkaniowej jednorodzinnej oraz zabudowy zagrodowej, korektę wyznaczonego w planie wewnętrznego układu komunikacyjnego oraz dopuszczenie lokalizacji w terenach rolnych platformy widokowej.

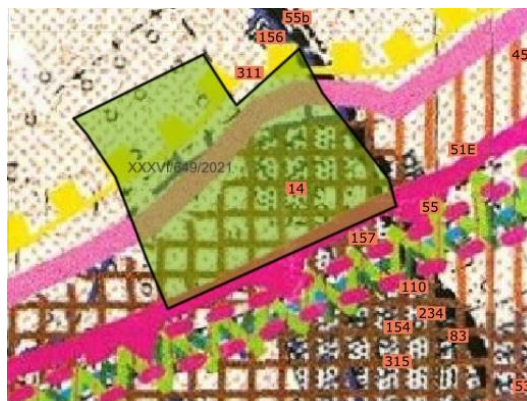
Tereny, w których poszerza się wyznaczone w planie obowiązującym tereny zabudowy mieszkaniowej jednorodzinnej oraz zabudowy zagrodowej dotyczą:

1. obszaru zlokalizowanego w zachodniej części miejscowości Moszczenica Niżna, w

bezpośrednim sąsiedztwie granicy z miastem Stary Sącz, **wskazanego na załączniku graficznym nr 1 do zmiany planu**. W ww. terenie częściowo już zabudowanym poszerza się tereny dla zabudowy mieszkaniowej jednorodzinnej oznaczone w zmianie planu symbolem 30.MN, kosztem terenów rolnych oznaczonych symbolem 1.R. Zgodnie ze studium uwarunkowań i kierunków zagospodarowania przestrzennego miasta i gminy Stary Sącz, teren przeznaczony do poszerzenia terenów dla zabudowy mieszkaniowej jednorodzinnej położony jest w **obszarach do zainwestowania na cele zabudowy mieszkaniowej z usługami, objętych docelowo kompleksowym uzbrojeniem w sieci infrastruktury technicznej**;



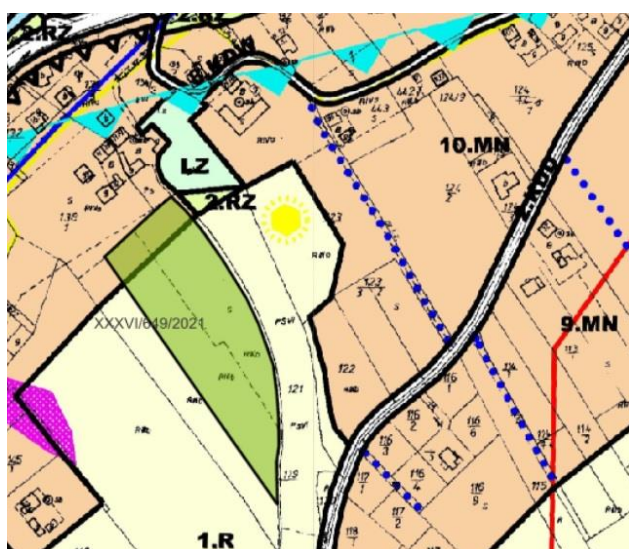
Wyrys z obowiązującego mpzp



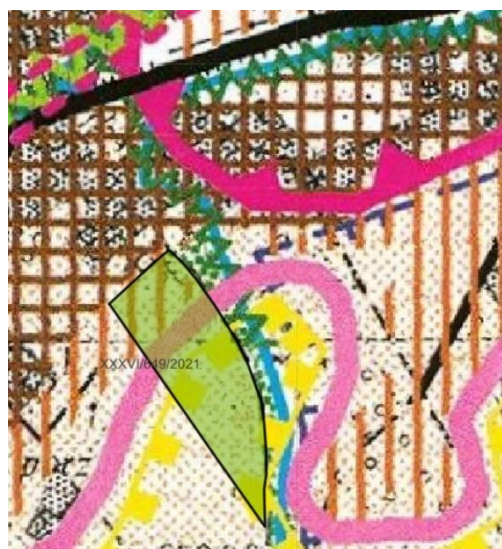
Wyrys ze „Studium ... „

- obszaru zlokalizowanego w zachodniej części Moszczenica Niżnej, **wskazanego na załączniku graficznym nr 2 do zmiany planu**. W ww. terenie poszerza się tereny przeznaczone w planie obowiązującym do zabudowy mieszkaniowej jednorodzinnej oznaczone symbolem 12.MN oraz wyznacza teren dla zabudowy zagrodowej oznaczony symbolem 4a.RM. Zgodnie ze studium uwarunkowań i kierunków zagospodarowania przestrzennego miasta i gminy Stary Sącz, teren przeznaczony do poszerzenia terenów dla zabudowy mieszkaniowej jednorodzinnej położony jest w **obszarach zabudowanych i potencjalnie rozwojowych, korzystnych do dalszej zabudowy**

**uzupełnianych systematycznie nową zabudową mieszkalną, usługowo -
wytwórczą oraz zagrodową.** Teren przeznaczony w zmianie planu dla zabudowy
zagrodowej, która nie zmienia rolnego przeznaczenia terenów, położony jest **w ternach
otwartych rolno – zadrzewieniowych, obejmujących tereny rolne z występującą
zabudową rozproszoną;**

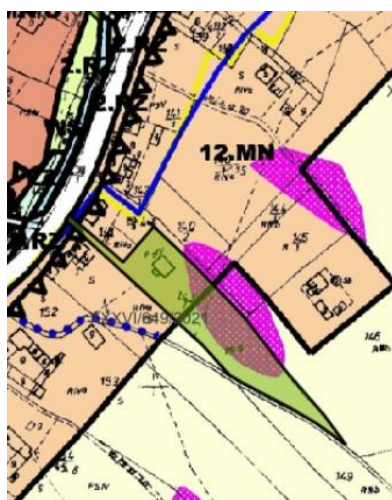


Wrys z obowiązującego mpzp



Wrys ze „Studium ... „

3. obszaru zlokalizowanego w zachodniej części Moszczenica Niżnej, **wskazanego na załączniku graficznym nr 2 do zmiany planu**. W ww. terenie, częściowo już zabudowanym, poszerza się tereny przeznaczone w planie obowiązującym do zabudowy mieszkaniowej jednorodzinnej oznaczone symbolem 12.MN. Zgodnie ze studium uwarunkowań i kierunków zagospodarowania przestrzennego miasta i gminy Stary Sącz, teren przeznaczony do poszerzenia terenów dla zabudowy mieszkaniowej jednorodzinnej położony jest **w obszarach zabudowanych i potencjalnie rozwojowych, korzystnych do dalszej zabudowy uzupełnianych systematycznie nową zabudową mieszkalną, usługowo - wytwórczą oraz zagrodową**;



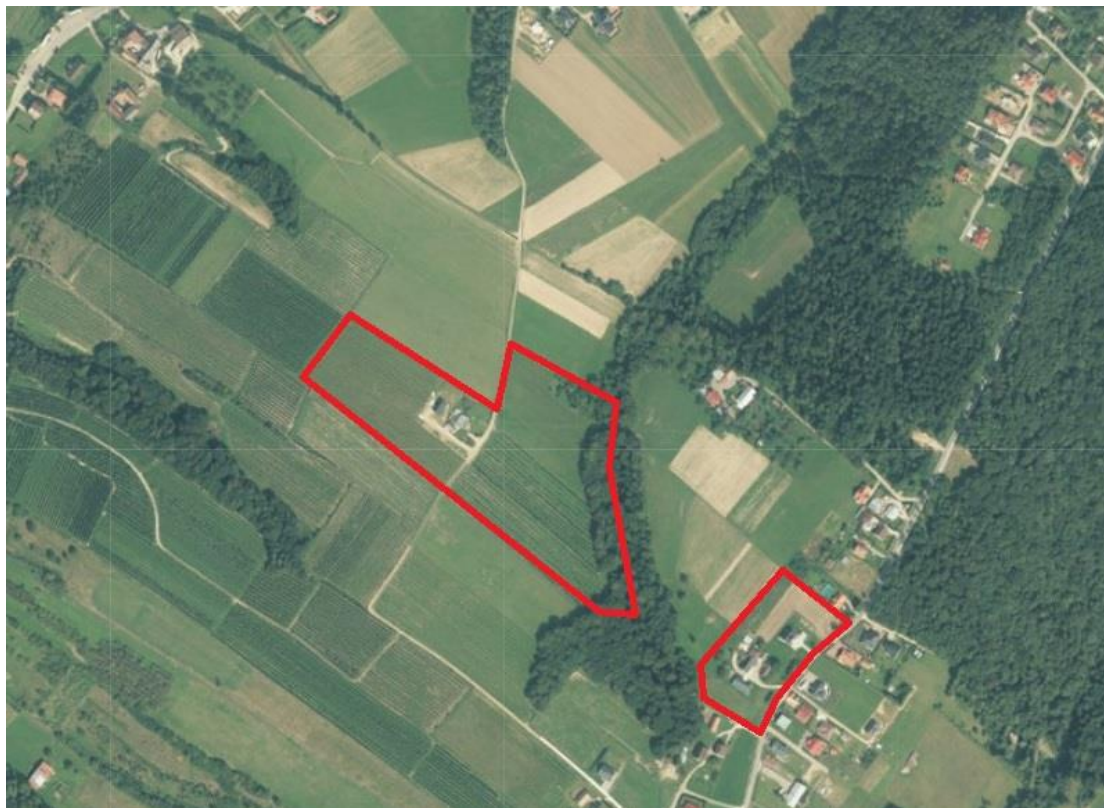
Wyrys z obowiązującego mpzp



Wyrys ze „Studium ... „

4. dwóch obszarów zlokalizowanych w środkowej części Moszczenicy Niżnej, **wskazanych na załączniku graficznym nr 3 do zmiany planu**. W ww. obszarach, częściowo już zabudowanych, poszerza się tereny przeznaczone w planie obowiązującym do

zabudowy mieszkaniowej jednorodzinnej oznaczone symbolami: 7.MN i 25.MN oraz wyznacza nowy teren oznaczony symbolem 31.MN. Zgodnie ze studium uwarunkowań i kierunków zagospodarowania przestrzennego miasta i gminy Stary Sącz, tereny przeznaczone do poszerzenia terenów dla zabudowy mieszkaniowej jednorodzinnej położone są **w terenach przysiółków obejmujących zainwestowanie budownictwem mieszkalno – zagrodowym**;



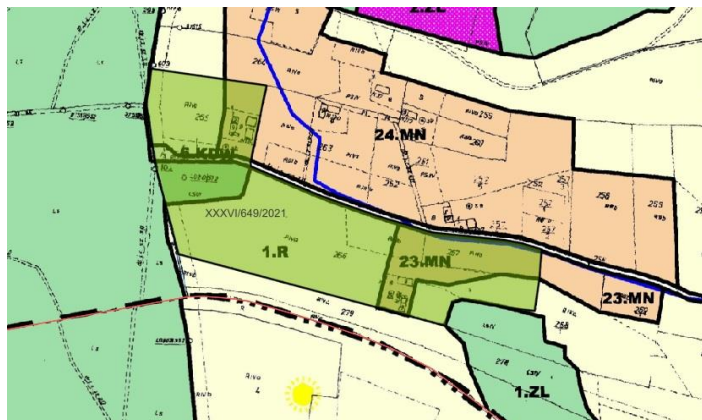
Wyrys z obowiązującego mpzp



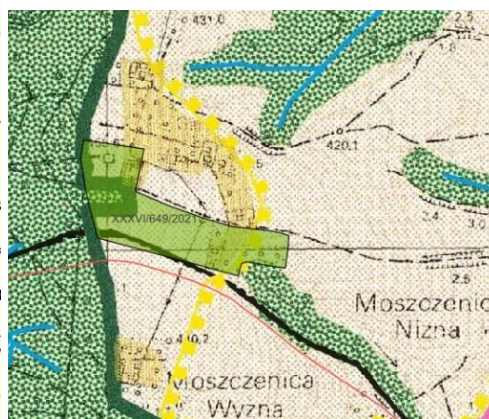
Wyrys ze „Studium ... „

- obszaru zlokalizowanego w południowo - wschodniej części Moszczenicy Niżnej, w sąsiedztwie granicy z wsią Moszczenica Wyżna, **wskazanego na załączniku graficznym nr 4 do zmiany planu**. W ww. obszarze, częściowo już zabudowanym, poszerza się tereny przeznaczone w planie obowiązującym do zabudowy mieszkaniowej jednorodzinnej oznaczone symbolami: 23.MN i 24.MN. Zgodnie ze studium uwarunkowań i kierunków zagospodarowania przestrzennego miasta i gminy Stary

Sącz, tereny przeznaczone do poszerzenia terenów dla zabudowy mieszkaniowej jednorodzinnej położone są **w terenach przysiółków obejmujących zainwestowanie budownictwem mieszkalno – zagrodowym;**

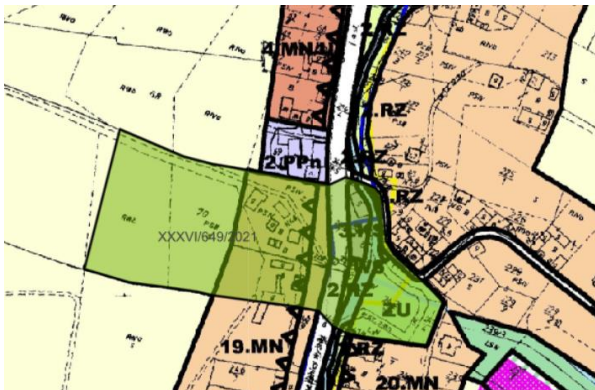


Wyrzys z obowiązującego mpzp



Wyrzys ze „Studium ... „

- obszaru zlokalizowanego w środkowej części Moszczenicy Niżnej, **wskazanego na załączniku graficznym nr 5 do zmiany planu**. W ww. obszarze w bezpośrednim sąsiedztwie terenów zabudowanych i przeznaczonych w planie obowiązującym do zabudowy mieszkaniowej jednorodzinnej oznaczonych symbolem 19.MN, wyznacza się teren dla zabudowy zagrodowej oznaczony symbolem 5a.RM. Zgodnie ze studium uwarunkowań i kierunków zagospodarowania przestrzennego miasta i gminy Stary Sącz, teren przeznaczony w zmianie planu do zabudowy zagrodowej położony jest **w obszarach zabudowanych i potencjalnie rozwojowych, korzystnych do dalszej zabudowy uzupełnianych systematycznie nową zabudową mieszkalną, usługowo - wytwórczą oraz zagrodową;**

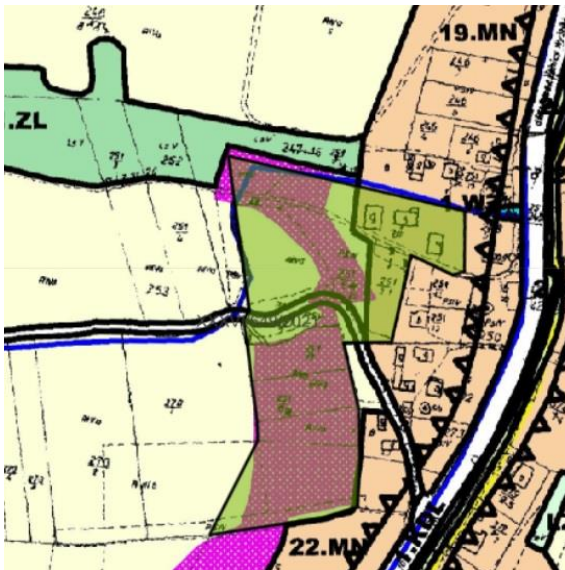


Wrys z obowiązującego mpzp



Wrys ze „Studium ... „

7. obszaru zlokalizowanego w środkowej części Moszczenicy Niżnej, **wskazanego na załączniku graficznym nr 5 do zmiany planu**. W ww. obszarze częściowo zabudowanym, poszerza się tereny przeznaczone w planie obowiązującym do zabudowy mieszkaniowej jednorodzinnej oznaczone symbolami: 19.MN i 22.MN. Zgodnie ze studium uwarunkowań i kierunków zagospodarowania przestrzennego miasta i gminy Stary Sącz, teren przeznaczony do poszerzenia zabudowy mieszkaniowej jednorodzinnej położony jest **w obszarach zabudowanych i potencjalnie rozwojowych, korzystnych do dalszej zabudowy uzupełnianych systematycznie nową zabudową mieszkalną, usługowo - wytwórczą oraz zagrodową**



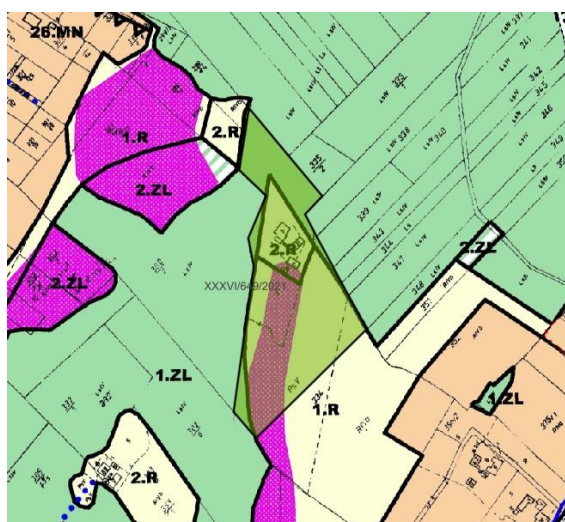
Wrys z obowiązującego mpzp



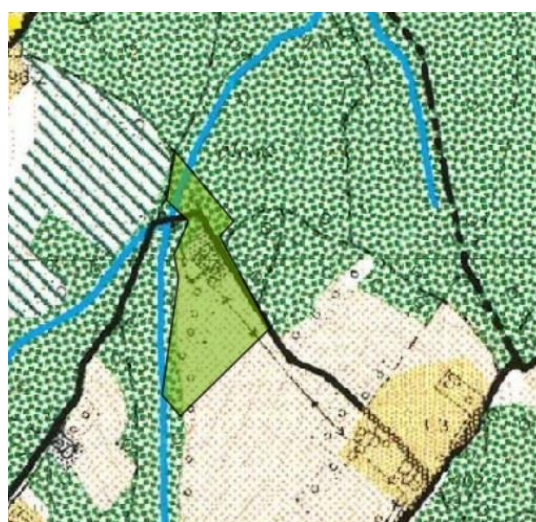
Wrys ze „Studium ... „

8. obszaru zlokalizowanego w południowo-wschodniej części Moszczenicy Niżnej, **wskazanego na załączniku graficznym nr 6 do zmiany planu**. W ww. obszarze w bezpośrednim sąsiedztwie istniejącego siedliska, zlokalizowanego w oznaczonych symbolem 2.R terenach rolnych, wyznacza się teren dla zabudowy zagrodowej oznaczony symbolem 3a.RM. Zgodnie ze studium uwarunkowań i kierunków zagospodarowania przestrzennego miasta i gminy Stary Sącz, teren przeznaczony do zabudowy zagrodowej, która nie zmienia rolnego przeznaczenia terenów, położony jest

w ternach otwartych rolno – zadrzewieniowych, obejmujących tereny rolne z występującą zabudową rozproszoną;



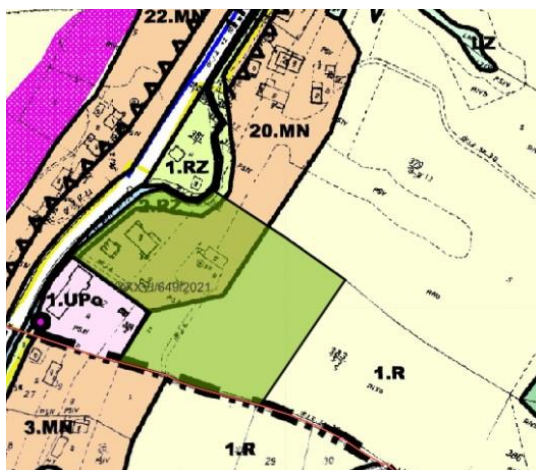
Wrys z obowiązującego mpzp



Wrys ze „Studium ... „

9. obszaru zlokalizowanego w południowej części Moszczenicy Niższej, w bezpośrednim sąsiedztwie granicy z wsią Moszczenica Wyżna, **wskazanego na załączniku graficznym nr 8 do zmiany planu**. W ww. obszarze, częściowo zabudowanym, poszerza się tereny przeznaczone w planie obowiązującym do zabudowy mieszkaniowej jednorodzinnej oznaczone symbolem. 20.MN. Zgodnie ze studium uwarunkowań i kierunków zagospodarowania przestrzennego miasta i gminy Stary Sącz, teren

przeznaczony do poszerzenia zabudowy mieszkaniowej jednorodzinnej położony jest **w obszarach zabudowanych i potencjalnie rozwojowych, korzystnych do dalszej zabudowy uzupełnianych systematycznie nową zabudową mieszkalną, usługowo-wytwórczą oraz zagrodową;**



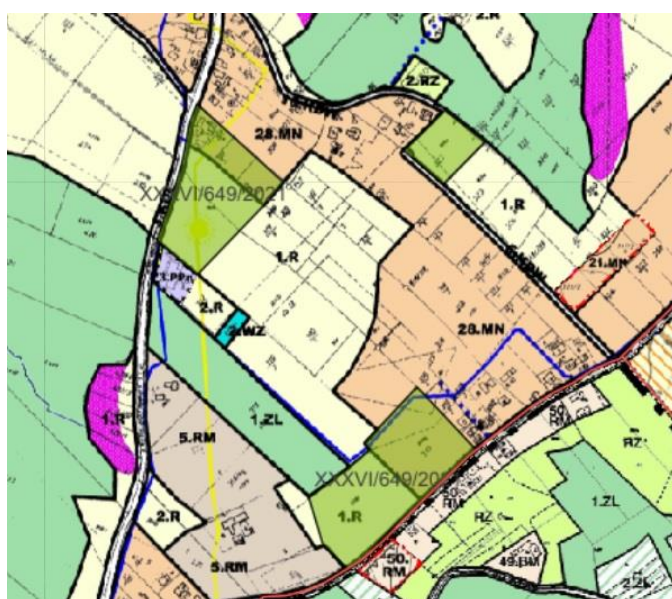
Wrys z obowiązującego mpzp



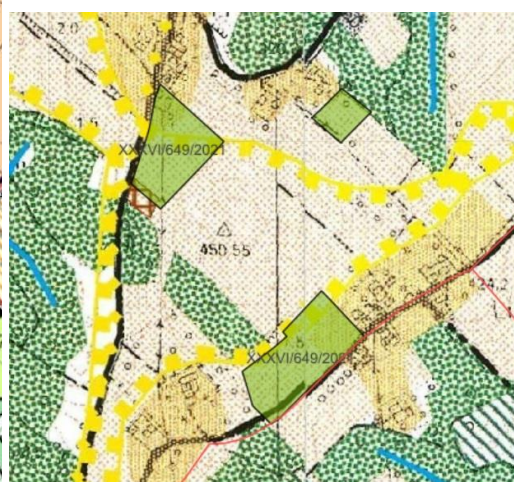
Wrys ze „Studium ... „

10. trzech obszarów zlokalizowanych w południowo - wschodniej części Moszczenicy Niższej, **wskazanych na załączniku graficznym nr 9 do zmiany planu**. W ww. obszarach, częściowo już zabudowanych, poszerza się tereny przeznaczone w planie obowiązującym do zabudowy mieszkaniowej jednorodzinnej oznaczone symbolem 28.MN oraz wyznacza nowy teren przeznaczony dla zabudowy zagrodowej oznaczony symbolem 2a.RM. Zgodnie ze studium uwarunkowań i kierunków zagospodarowania przestrzennego miasta i gminy Stary Sącz, tereny przeznaczone do poszerzenia

terenów dla zabudowy mieszkaniowej jednorodzinnej położone są **w terenach przysiółków obejmujących zainwestowanie budownictwem mieszkalno – zagrodowym**, a teren przeznaczony do zabudowy zagrodowej, która nie zmienia rolnego przeznaczenia terenów, położony jest **w terenach otwartych rolno – zadrzewieniowych, obejmujących tereny rolne z występującą zabudową rozproszoną**.

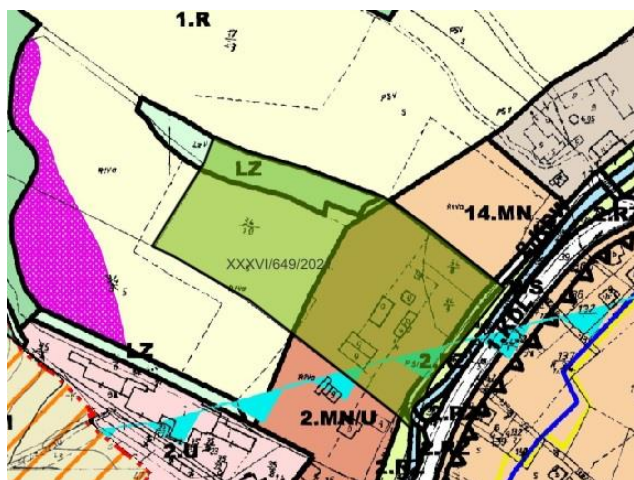


Wrys z obowiązującego mpzp



Wrys ze „Studium ... „

Teren, w którym w zmianie planu, zmianie ulega wewnętrzny układ komunikacyjny dotyczy obszaru zlokalizowanego w zachodniej części Moszczenica Niżnej, **wskazanego na załączniku graficznym nr 2 do zmiany planu**. W ww. terenie rezygnuje się z części wyznaczonej w planie obowiązującym drogi wewnętrznej oznaczonej symbolem 2.KDW i zlokalizowanej wzdłuż potoku Moszczenica.

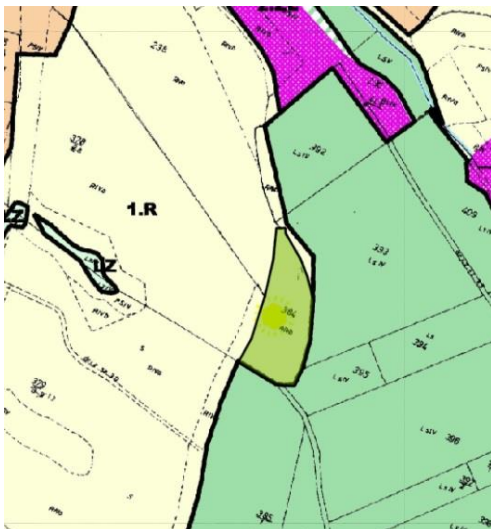


Wrys z obowiązującego mpzp

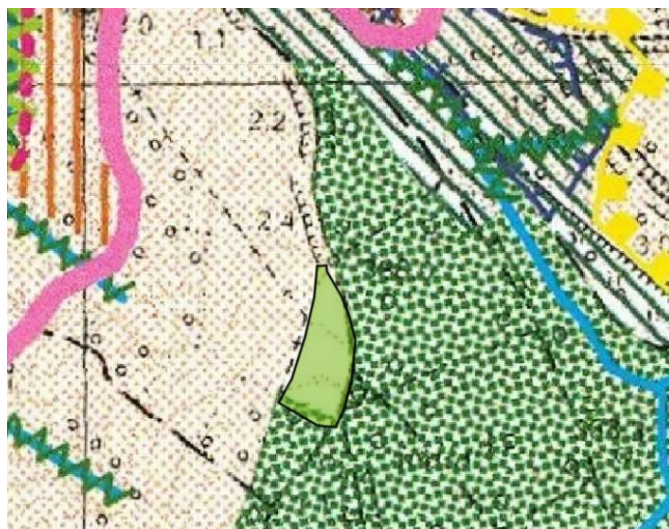


Wrys ze „Studium ... „

Teren, w którym w zmianie planu dopuszcza się lokalizacji platformy widokowej dotyczy obszaru rolnego zlokalizowanego w południowej części Moszczenicy Niżnej, **wskazanego na załączniku graficznym nr 7 do zmiany planu**. W ww. obszarze, w terenach rolnych oznaczonych w obowiązującym planie symbolem 1.R, dopuszcza się lokalizację platformy widokowej o powierzchni zabudowy do 100 m² i wysokości do 15 metrów.



Wyrys z obowiązującego mpzp



Wyrys ze „Studium ... „

Poza obowiązującym mpzp oraz Studium uwarunkowań i kierunków zagospodarowania przestrzennego miasta gminy Stary Sacz, dokumentem, którego ustalenia uwzględnia się w planach miejscowych jest: **Plan Zagospodarowania Przestrzennego Województwa Małopolskiego**, przyjęty dnia 26 marzec 2018 roku przez Sejmik Województwa Małopolskiego (Uchwałą Nr XLVII/732/18).

Według Planu Zagospodarowania Przestrzennego Województwa Małopolskiego, gmina Stary Sącz znajduje się w obszarze funkcjonalnym - terytorium Dolina Przedsiębiorczości. Główne kierunki działań winny być skierowane na ograniczeniu niskiej emisji, utworzenie parku kulturowego w Starym Sączu, rozwoju bazy turystycznej w ośrodkach stanowiących bazę wypadową w Beskid Sadecki. W PZPWM gmina Stary Sącz znajduje się w Karpackim Korytarzu Granicznym przebiegającym przez Bieszczady, Beskid Niski, Beskid Sadecki, Pieniny aż do Tatr. Na całej swej długości ww. korytarz łączy się z częściami Karpat leżącymi po stronie ukraińskiej i słowackiej.

III. METODA OPRAWOWANIA.

Niniejszą prognozę opracowano na podstawie wizji terenowej oraz analizy materiałów dotyczących informacji o stanie środowiska przyrodniczego. Przy sporządzaniu prognozy zastosowano metody stacjonarno – analityczne oraz metody porównawcze prac. Do opracowania niniejszej prognozy wykorzystano następujące materiały:

- Opracowanie Ekofizjograficzne dla potrzeb mpzp Moszczenica Niżna i Moszczenica Wyzna - mgr Jadwiga Macek, Nowy Sącz 2009 r.;
- www.natura2000.mos.gov.pl;
- www.wrotamalopolski.pl;
- www.przyroda.polska.pl;
- mapa Osuwisk i Terenów Zagrożonych (MOTZ) opracowana dla miasta i gminy Stary Sącz w ramach projektu SOPO
- Mapa obszarów Głównych Zbiorników Wód Podziemnych w Polsce - PIG;
- Uchwała Nr XX/274/20 Sejmiku Województwa Małopolskiego z dnia 27 kwietnia 2020 ws. Południowomałopolskiego Obszarze Chronionego Krajobrazu.
- Rozporządzenie Rady Ministrów z 18.10. 2016 r. w sprawie gospodarowania wodami na obszarze dorzecza Wisły;
- Rozp. Dyrektora RZGW w Krakowie z dnia 10.10.2017 r. w sprawie zmiany rozporządzenie w sprawie warunków korzystania z wód regionu wodnego Górnej Wisły;;
- Liro A. (red.), Koncepcja krajowej sieci ekologicznej ECONET – POLSKA. Fundacja IUCN POLAND. Warszawa 1995;
- Mapa sozologiczna w skali 1: 50 000 – GUGIK – 2000;
- Ochrona przyrody nieożywionej na obszarze woj. nowosądeckiego – PIG Kraków 1995;
- Korytarze ekologiczne w Małopolsce Kraków 2005;
- Ochrona przyrodniczego środowiska człowieka – praca zbiorowa – PWN 1976 r.;
- Szata roślinna Polski – praca zbiorowa – PWN. 1977 r.;
- Raport o stanie środowiska w województwie małopolskim w roku 2012 - WIOŚ Kraków;
- Program Ochrony Środowiska Województwa Małopolskiego na lata 2007 – 2014, Kraków, 2007 r.

Analizowano wpływ i ewentualne skutki realizacji poszczególnych ustaleń zmiany planu na takie elementy środowiska jak wody powierzchniowe, podziemne, powierzchnię ziemi, krajobraz, zdrowie ludzi, świat roślinny, zwierzęcy, we wzajemnym powiązaniu tych elementów środowiska.

Analiza skutków realizacji ustaleń zmiany planu na środowisko nie ograniczała się wyłącznie do obszarów objętych opracowaniem zmiany planu, ale wykraczała poza ich zasięg.

Tereny objęte opracowaniem nie są monitorowane, w związku z czym, brak jest badań o stanie środowiska i identyfikacji jego zagrożeń.

W prognozie analizowano trafność doboru rozwiązań niektórych (znanych na etapie opracowania prognozy) systemów infrastruktury technicznej w aspekcie poziomu zabezpieczenia środowiska.

W prognozie uwzględniono skutki dotychczasowego zagospodarowania terenu jak i te wynikające z ustaleń dotychczas obowiązującego planu.

Zakres oceny dostosowano do specyfiki działalności projektowanej na terenach będących przedmiotem opracowania oraz terenach sąsiednich.

IV. PROPOZYCJE METODY I CZĘSTOTLIWOŚCI MONITORINGU SKUTKÓW REALIZACJI USTALEŃ ZMIANY PLANU.

W celu określenia skutków realizacji ustaleń zmiany planu proponuje się dokonanie przez osobę wyznaczoną przez Burmistrza, wizji terenowej w rejonie zmiany planu. Wskazane jest by wizja była prowadzona raz na cztery lata, zgodnie z zapisami ustawy o planowaniu przestrzennym, dotyczącymi sporządzenia analizy zmian w zagospodarowaniu przestrzennym (co byłoby podstawą do sporządzenia analizy skutków realizacji planu na środowisko). Wizja powinna być przeprowadzona w celu określenia skutków wywołanych w środowisku w wyniku realizacji zmiany planu.

Podmioty prowadzące działalność gospodarczą, korzystające ze środowiska są zobowiązane do prowadzenia automonitoringu w zakresie wytwarzanej emisji i poboru wody. Metodyka i częstotliwość monitoringu jest ściśle określona w Prawie Ochrony Środowiska, Prawie Wodnym i Ustawie o odpadach oraz w przepisach wykonawczych do ww. ustaw. Dane te służą do naliczania opłat za gospodarcze korzystanie środowiska.

Ww. dane mogą być wykorzystane w celu określenia skutków wywołanych w środowisku w wyniku powstania określonej działalności.

V. INFORMACJE O MOŻLIWYM TRANSGRANICZNYM ODDZIAŁYWANIU NA ŚRODOWISKO.

Tereny objęte opracowaniem zmiany planu położone są w odległości minimum 30 km od granicy państwa ze Słowacją. Projektowane zmiany w planie przewidują lokalizację na terenach nimi objętych zabudowy mieszkaniowej jednorodzinnej oraz zabudowy zagrodowej. Charakter i zasięg potencjalnych oddziaływań na środowisko z uwagi na charakter projektowanego zainwestowania oraz jego powierzchnię będzie niewielki i ograniczony praktycznie do terenu opracowania. Dlatego też nie przewiduje się transgranicznego oddziaływania na środowisko, projektowanych zmian w mpzp „Moszczenica Niżna”.

VI. CHARAKTERYSTYKA STANU ŚRODOWISKA PRZYRODNICZEGO NA OBSZARACH OBJĘTYCH PRZEWIDYWANYM ODDZIAŁYWANIEM.

Budowa geologiczna, geomorfologiczna i warunki glebowe.

Pod względem geologicznym teren badań położony jest w obrębie największej jednostki tektonicznej Karpat Zewnętrznych – Płaszczowiny Magurskiej w jej strefie facjalnej zwanej raczańską. Zbudowana on jest ze skał osadowych wieku kredowego i trzeciorzędowego wykształconych w postaci naprzemianległych piaskowców i łupków. Na omawianym terenie w podłożu występują piaskowce gruboławicowe i łupki z wkładkami margli łąckich, warstw magurskich wieku eoceńskiego.

W obrębie Kotliny Sądeckiej skały fliszowe przykryte są lokalnie piaszczysto-ilastymi utworami miocenu morskiego. Występuje on w postaci płytów o różnej miąższości miejscami do ponad 100 m. Utwory mioceńskie występują w zachodniej części terenu opracowania i

reprezentowane są przez mułki, piaski i lignity warstw biegonickich.

Utwory trzeciorzędowe głębszego podłoża przykryte są czwartorzędem wykształconym na omawianym obszarze w postaci kompleksu otoczków, żwirów, piasków i pospólek przykrytych warstwą utworów gliniastych, będących typowymi utworami akumulacji rzecznej i rzeczno-lodowcowej. Pochodzą one z okresu zlodowacenia północnopolskiego i holocenu. Miąższość utworów żwirowo - piaszczystych wynosi ok. 5-7 metrów.

W pogórskiej części Starego Sącza podłoże geologiczne budują utwory fliszowe wieku kredowego i paleogeńskiego, składające się przeważnie z naprzemianległych piaskowców i łupków. Występuje tu równowaga ilościowa grubo- i średnioziarnistych piaskowców z łupkami, lokalnie jednak miejscową przewagę mają cienkoławicowe łupki. Warstwy fliszu w partii stropowej są silnie zwietrzałe i zaburzone tektonicznie.

Bezpośrednim skutkiem budowy geologicznej jest morfologia terenu. Rzędne wysokości obszaru miasta wahają się od 289 m n.p.m. w widłach Dunajca i Popradu do ponad 400 m n.p.m. w rejonie Miejskiej Góry.

Wody powierzchniowe i podziemne.

Na obszarze objętym planem sieć hydrograficzną reprezentuje potok Moszczenicki, płynący wzdłuż zachodniej granicy terenu opracowania i stanowiący dopływ rzeki Dunajec. Obszar objęty opracowaniem zmiany planu położony jest znajduje się w zlewni Dunajca, w obrębie jednolitych części wód powierzchniowych: PLRW20001221419974 Moszczenica - silnie zmieniona część wód o dobrym potencjale ekologicznym i dobrym stanie chemicznym, (zgodnie z Rozp Rady Ministrów w sprawie Planu gospodarowania wodami na obszarze dorzecza Wisły).

Potok Moszczenicki jest w znacznym stopniu uregulowany. Na długim odcinku posiada praktycznie antropogeniczne koryto (częściowo przekryte). Charakteryzuje się znaczną zmiennością przepływów oraz wahaniem stanu wód, co wynika zarówno z jego górskiego reżimu hydrologicznego, jak i ograniczeń wynikających z istnienia antropogenicznego koryta. Potok ten nie stanowi większego zagrożenia powodziowego, pod warunkiem zachowania drożności przepustów.

Na obszarze objętym planem występują dwa horyzonty wód podziemnych: trzeciorzędowy oraz czwartorzędowy. Horyzont wodonośny czwartorzędowy to wody gruntowe strefy przypowierzchniowej, wody horyzontu czwartorzędowego zawarte w holocenijskich utworach kamienisto – żwirowych. Warstwa wodonośna zbudowana jest z otoczków, żwirów i piasków o zróżnicowanej granulacji i zaglinieniu. Wody te pozostają w związku hydraulicznym z wodami Dunajca i Popradu, których doliny stanowią system drenujący wody podziemne spływające ze stoków górskich. Woda gruntowa tego horyzontu znajduje się na głębokości ok. 2,5 – 3,5 m p.p.t. Kierunek spływu wód podziemnych poziomu czwartorzędowego to generalnie kierunek północny.

Wody horyzontu trzeciorzędowego zawarte są w szczelinach spękań piaskowców i łupków fliszowych podłoża skalnego. Ich ilość uzależniona jest od gęstości i wielkości szczelin piaskowca kontaktujących się ze sobą oraz jego porowatości. Warstwy łupkowe są praktycznie bezwodne. **Obszary objęte opracowaniem zmiany planu zlokalizowane są w granicach Głównego Zbiornika Wód Podziemnych Nr 439 Magura (Gorce), za wyjątkiem obszaru objętego załącznikiem graficznym nr 1 do zmiany planu**

Na terenie opracowania jakość wód czwartorzędowych i trzeciorzędowych nie jest badana w ramach monitoringu sieci krajowej. Najbliższym terenem objętym badaniami jest rejon ujęcia w Mostkach. Wody poziomu czwartorzędowego znajdują się w I klasie czystości i charakteryzują się dobrą jakością (klasa Ib).

Wody horyzontu trzeciorzędowego znajdują się prawdopodobnie w I klasie czystości, co wynika ze znacznej głębokości trzeciorzędowego horyzontu wodonośnego i dobrą izolacyjnością gruntów nadległych.

Klimat i powietrze atmosferyczne.

Podstawowe cechy klimatyczne obszaru objętego planem warunkują: wyniesienie nad poziom morza oraz śródkarpackie położenie. Dodatkowymi czynnikami modyfikującymi parametry termiczne, wilgotnościowe i anemometryczne są ekspozycja oraz orografia terenu.

Średnia roczna temperatura powietrza określona na podstawie 30-letnich wyników obserwacji wynosi około $+7^{\circ}\text{C}$. Amplituda średnich miesięcznych temperatur (podobnie jak amplituda średnich dobowych temperatur) jest nieznacznie podwyższona z uwagi na wpływ czynników morfologicznych (kotliny). Najcieplejszym miesiącem jest lipiec ze średnią temperaturą ok. $+17^{\circ}\text{C}$, zaś najchłodniejszym styczeń – ze średnią temperaturą miesięczną ok. $-3,5^{\circ}\text{C}$. Podczas utrzymywania się pogody antycyklonalnej, szczególnie w okresie jesienno – zimowym dochodzi często do tworzenia się inwersji termicznych, czego skutkiem są: znaczne spadki temperatury (poniżej -30°C). Zasięg pionowy inwersji może wynieść 150 m nad dno doliny. Powoduje to niekorzystne skutki w rolnictwie – głównie wymarzenie roślin. Sytuacja taka sprzyja także: dłuższemu zaleganiu mgieł; zwiększonej koncentracji zanieczyszczeń

w powietrzu oraz obniżaniu parametrów bioklimatycznych.

Suma rocznych opadów atmosferycznych wynosi średnio około 755 mm (według danych IMiGW – na podstawie 25 – letnich pomiarów wykonanych dla stacji pomiarowych w Barcicach i Starym Sączu) i jest niższa, niż wynikałoby to z wyniesienia nad poziom morza. Przyczyną jest położenie Kotliny Sądeckiej w cieniu opadowym. Wielkość ta jest wystarczająca z punktu widzenia zapotrzebowania rolnictwa i zapewnia prawidłowe warunki wilgotnościowe

Rozkład opadów atmosferycznych jest nierównomierny. Maksimum występuje w miesiącach letnich (czerwiec, lipiec – po 100 mm), kiedy opady często mają charakter nawalny, przyczyniają się do gwałtownych wezbrań wód i powodują powódzie. Natężenie opadów może osiągać 30 - 40 mm na dobę. Minimum opadowe występuje w okresie jesienno – zimowym (marzec – 25 mm), gdzie dodatkowo opady są retencjonowane w postaci pokrywy śnieżnej.

Stosunki anemometryczne uwarunkowane są głównie orografią terenu. Generalnie, dominującym kierunkiem napływu mas powietrza w Karpatach jest kierunek zachodni, to jednak, południkowy układ dolin Dunajca i Poprady modyfikuje cyrkulację powietrza w rejonie Starego Sącza. Najczęściej wiatry wieją z kierunku południowego (26 % ogólnej liczby dni wietrznych) oraz północnego (8 % ogólnej liczby dni wietrznych).

W szerokiej Kotlinie Sądeckiej wiatr wieje przeciętnie w roku z prędkością 2 m/s. Najmniejsze prędkości odnotowuje się w miesiącach letnich, zaś największe w chłodnej porze roku (do 4,5 m/s). Układ taki związany jest z pojawianiem się w porze zimowej silnych, często porywistych wiatrów fenowych, zwanych ryterskimi. Niekorzystnymi skutkami występowania tych wiatrów są: wywiewanie pokrywy śnieżnej, przemarzanie roślin, szkody gospodarcze, gorsze warunki bioklimatyczne.

W Starym Sączu średnia roczna liczba dni z wiatrem o prędkości 15 m/s wynosi 103, a o prędkości 10 m/s - 73 dni. Wiatry te najczęściej pojawiają się w grudniu i styczniu. Wiatry silne (powyżej 18 m/s) wieją głównie na przełomie listopada i grudnia oraz lutego i marca – są one z reguły krótkookresowe.

Ukształtowanie terenu jest także przyczyną występowania dużej ilości dni z ciszą (ok. 40%), co nie zawsze sprzyja prawidłowemu przewietrzaniu obszaru miasta, a może przyczyniać się do większej koncentracji zanieczyszczeń atmosferycznych.

Na terenie miasta Stary Sącz nie prowadzi się już od wielu lat badań zanieczyszczeń powietrza atmosferycznego. Najbliższe stacje pomiarowe znajdują się w Nowym Sączu, gdzie w roku 2001 na czterech punktach pomiarowo – kontrolnych nie stwierdzono przekroczenia wartości dopuszczalnych w zakresie: opadu pyłu, opadu kadmu i ołowiu oraz

stężenia SO₂
i NO₂. W porównaniu z wynikami badań przeprowadzonych w latach ubiegłych nie stwierdzono tendencji wzrostowej.

Głównymi źródłami emisji zanieczyszczeń do powietrza są: paleniska indywidualne, zakłady przemysłowe, przedsiębiorstwa energetyki ciepłej, transport, lokalne kotłownie.

Na podstawie analizy porównawczej, uwzględniając również lepsze przewietrzanie Starego Sącza oraz zdecydowanie mniejszy udział zanieczyszczeń przemysłowych, można stwierdzić, że na terenie miasta Stary Sącz żaden ze wskaźników określających stan powietrza atmosferycznego nie powinien być przekroczony.

Klimat akustyczny.

Głównymi źródłami hałasu na obszarze miejscowości Moszczenica Niżna są ciągi komunikacyjne. Hałas komunikacyjny związany jest przede wszystkim z ruchem na drodze powiatowej Nr 1533 K Stary Sącz – Przysietnica – Barcice oraz lokalnych drogach gminnych.

Realizacja ustaleń zmiany planu może być przyczyną zwiększenia hałasu związanego głównie ze zwiększonym ruchem komunikacyjnym związanym z dojazdem pojazdów do budynków oraz ich funkcjonowaniem.

Świat biotyczny.

Według sieci ekologicznej ECONET najważniejszym ogniwem ekologicznym w rejonie terenu opracowania jest ciąg ekologiczny rangi międzynarodowej związany z doliną Popradu. Pozostała część terenu opracowania położona jest poza najcenniejszymi strukturami ekologicznymi Beskidów i Pogórza Karpackiego, oraz poza lokalnymi korytarzami ekologicznymi.

Świat biotyczny na obszarze objętym miejscowym planem zagospodarowania przestrzennego uległ na wskutek działalności człowieka znacznym przekształceniom. Dotyczy to zarówno kompleksów leśnych, łąk, bioróżnorodności, jak i połączeń przyrodniczo – ekologicznych. Na obszarze opracowania w jego południowo- zachodniej części występują zbiorowiska leśne stanowiące część kompleksu leśnego na granicy Starego Sącza i Moszczenicy Niżnej.

O ogólnej wartości środowiska przyrodniczego w dużej mierze świadczy zarówno wielkość (powierzchnia) jak i jakość (bioróżnorodność) terenów zielonych. Szata roślinna terenu opracowania jest zdecydowanie przekształcona w wyniku działalności człowieka. Teren planu stanowią monokultury rolno – uprawowe, agrocenozy łąkowe i pastwiskowe.

Świat zwierząt związany jest głównie ze środowiskiem leśno-zadrzewieniowym. Przyległe lasy zamieszkują jelenie, sarny, dziki, zające, liczne ptaki oraz gryzonie. W niewielkich zalesieniach, zadrzewieniach, zakrzaczeniach, występują głównie przedstawiciele kuraków (bażant, kuropatwa), zające oraz liczne płazy, ptaki i gryzonie.

Na terenie opracowania dominują zwierzęta związane z fitocenozami polnymi i polno – leśnymi oraz terenami osadniczymi. Na uwagę zasługuje nadmierny rozrost populacji zwierzęcych towarzyszących człowiekowi. Z ptaków są to gatunki krukowate, np. gawron, a ze ssaków gryzonie. Zwiększenie ich liczebności wynika z zanieczyszczenia środowiska i łatwości w zdobywaniu pokarmu w otoczeniu siedzib ludzkich. Następuje także synantropizacja (tj. przystosowywanie się do nowych warunków życia) wielu gatunków zwierząt w zależności od możliwości zdobywania pożywienia i rozmnażania się.

Krajobraz

Położenie wśród terenów znacznie przekształconych antropogenicznie oraz obecny charakter i intensywność zagospodarowania sprawiły, iż teren objęty opracowaniem, posiada

przeciętne walory widokowe. Daleką panoramę zamykają wzniesienia Beskidu Sądeckiego. Charakteryzowany obszar nie jest eksponowany krajobrazowo.

Walory krajobrazowe obszaru objętego opracowaniem podlegają ochronie prawnej- teren opracowania położony jest w Południowomałopolskim Obszarze Chronionego Krajobrazu.

W obszarach krajobrazu chronionego zakazana jest: zmiana stosunków wodnych obniżających potencjał ekologiczny siedlisk, lokalizacja inwestycji szkodliwych środowisku, wypalanie traw, niszczenie zadrzewień oraz nakazane jest: kształtowanie przestrzeni ekologicznej w dostosowaniu do warunków górskich, hamowanie procesów degradacji środowiska.

VII. OBSZARY PODLEGAJĄCE OCHRONIE NA TERENIE OPRACOWANIA .

Cały obszar opracowania objęty jest ochroną, jako **Południowomałopolski Obszar Chronionego Krajobrazu**, zgodnie Uchwałą z Uchwałą nr XX/274/20 Sejmiku Województwa Małopolskiego z dnia 27 kwietnia 2020 r. Ponadto ww. tereny znajdują się w Otulinie Popradzkiego Parku Krajobrazowego, zgodnie z Uchwałą Nr XLII/640/17 Sejmiku Województwa Małopolskiego z dnia 23 października 2017 roku. (Dziennik Urzędowy Województwa Małopolskiego z 2017, poz. 7239).

Tereny objęte opracowaniem położone są poza terenami sieci Natura 2000. tj. poza zatwierdzonymi i projektowanymi Obszarami Specjalnej Ochrony - Dyrektywa Ptasia i Specjalnymi Obszarami Ochrony - Dyrektywa Siedliskowa.

Najbliższy obszar Natura 2000 PLH 120088 pn. „Środkowy Dunajec wraz z dopływami” wyznaczono w obrębie koryta Dunajca tj. w odległości minimum 2.4 km.

Wszystkie tereny objęte opracowaniem z wyłączeniem terenu objętego zał. graficznym nr 1 do zmiany planu, znajdują się w obszarze udokumentowanego GZWP 439 Magura – Gorce.

Tereny opracowania położony są też poza są poza korytarzami ekologicznymi wskazanymi na mapie korytarzy ekologicznych w Polsce – GDOS. Zgodnie z Planem Zagospodarowania Przestrzennego Województwa Małopolskiego, cała gmina Stary Sącz znajduje się w strefie Granicznego Korytarza Karpackiego łączy on najważniejsze ostoje dużych ssaków kopytnych oraz dużych drapieżników, umożliwiając im migrację i wymianę osobników między poszczególnymi subpopulacjami..

Na obszarze opracowania ochronie prawnej podlegają też:

- gatunki dziko występujących roślin objętych ochroną (Rozporządzenie Ministra Środowiska, z dnia 9 października 2014 r. - Dz. U. z dnia 16.10.2014, poz.1409);
- gatunki dziko występujących grzybów objętych ochroną (Rozporządzenie Ministra Środowiska, z dnia 9 października 2014 r. - Dz. U. z dnia 16.10.2014, poz.1408);
- gatunki dziko występujących zwierząt objętych ochroną (Rozporządzenie Ministra Środowiska, z dnia 16 grudnia 2016 r. - Dz. U. z dnia 28.12.2016, poz.2183) oraz Rozp. Ministra Klimatu z 18 grudnia 2019r, zmieniające rozp. w sprawie ochrony gatunkowej zwierząt (Dz.U.2020 poz.26).

Na obszarach objętych opracowaniem zmiany planu zlokalizowane są dwa udokumentowane stanowiska archeologiczne, których ochrona wynika z ustaleń tekstowych obowiązującego mpzp „Moszczenica Niżna” .

VIII. STAN ŚRODOWISKA NA OBSZARACH OBJĘTYCH PRZEWIDYWANYM ZNACZĄCYM ODDZIAŁYWANIEM.

Projektowane zagospodarowanie nie spowoduje znaczącego oddziaływania na środowisko, a jego oddziaływanie na środowisko nie będzie wykraczać poza tereny objęte opracowaniem.

Obszary w granicach opracowania przedmiotowych zmian planu objęte są częściowo systemem sieci wodociągowych i kanalizacji sanitarnej. Cały obszar objęty opracowaniem jest zgazyfikowany w oparciu o gazociągi średniego ciśnienia. Gospodarka odpadami na terenie miasta i gminy prowadzona jest zgodnie z ustaleniami gminnego planu gospodarki odpadami. Powstające na obszarze objętym opracowaniem odpady stałe wywożone są na gminne wysypisko w Starym Sączu, zlokalizowane w terenie pomiędzy obwodnicą miasta a rzeką Poprad.

IX. ISTNIEJĄCE PROBLEMY OCHRONY ŚRODOWISKA ISTOTNE Z PUNKTU WIDZENIA REALIZACJI PROJEKTOWANEGO DOKUMENTU.

Głównym problemem ochrony środowiska na terenie opracowania i całego miasta Stary Sącz jest emisja zanieczyszczeń atmosferycznych związana z ogrzewaniem obiektów kubaturowych.

System grzewczy jest wyjątkowo uciążliwy dla środowiska, oparty głównie na paleniskach domowych ogrzewanych paliwem stałym (węgiel, koks, zbędne odpady gospodarcze), co powoduje okresowy wzrost stężeń zanieczyszczeń powstających ze spalania jak: pyły, SO₂, NO₂, CO₂ w okresie grzewczym i stagnację zanieczyszczeń w inwersyjnych dolinach jak jest Kotlina Sądecka.

Istnieje konieczność modernizacji systemów grzewczych i przechodzenie na opalanie ekologicznym nośnikiem energii cieplnej jakim jest gaz i olej opałowy.

Niekorzystnym zjawiskiem na obszarze gminy jest również zwiększający się współczynnik spływu, wynikający głównie ze zmniejszenia się terenów biologicznie czynnych (asfaltowanie, betonowanie i brukowanie powierzchni), zwiększania gęstości dróg w obrębie stoków. Na obszarach zurbanizowanych, wskutek uszczelnienia powierzchni, dochodzi do ograniczenia wielkości bioretencji oraz infiltracji efektywnej, co skutkuje wzrostem odpływu powierzchniowego.

X. CELE OCHRONY ŚRODOWISKA USTANOWIONE NA SZCZEBLU MIĘDZYNARODOWYM, WSPÓLNOTOWYM I KRAJOWYM ORAZ SPOSOBY W JAKICH TE CELE ZOSTAŁY UWZGLĘDNIONE W PROJEKCIE ZMIANY PLANU.

Wszystkie obszary objęte opracowaniem, położone są w obrębie **Południowomałopolskiego Obszaru Chronionego Krajobrazu.**

W Południowomałopolskim Obszarze Chronionego Krajobrazu wprowadza się ustalenia dotyczące czynnej ochrony ekosystemów, w celu zachowania ich trwałości oraz zwiększenia różnorodności biologicznej.

Ustalenia dotyczące **czynnej ochrony ekosystemów nieleśnych** obejmują m.in.:

- przeciwdziałanie procesom zarastania łąk i pastwisk cennych ze względów przyrodniczych i krajobrazowych;
- zachowanie obszarów źródłiskowych cieków;
- kształtowanie zróżnicowanego krajobrazu rolniczego poprzez zachowanie mozaiki pól uprawnych, miedz, płatów wieloletnich ziołorośli, a także ochronę istniejących oraz formowanie nowych zadrzewień i zakrzewień śródpolnych i przydrożnych;
- utrzymanie i zwiększanie powierzchni trwałych użytków zielonych;

- prowadzenie zabiegów agrotechnicznych z uwzględnieniem wymogów ochrony zbiorowisk roślinnych i zasiedlających je gatunków fauny, zwłaszcza ptaków;
- utrzymanie poziomu wód gruntowych odpowiedniego dla zachowania bioróżnorodności;
- zachowanie i odtworzenie korytarzy ekologicznych.

Zgodnie z § 3 ust. 1 Uchwały nr XX/274/20 Sejmiku Województwa Małopolskiego z dnia 27 kwietnia 2020 r. w sprawie Południowomałopolskiego Obszaru Chronionego Krajobrazu, na jego obszarze zakazuje się m. in.:

- realizacji przedsięwzięć mogących znacząco oddziaływać na środowisko w rozumieniu przepisów ustawy z dnia 3 października 2008 r. o udostępnianiu informacji o środowisku i jego ochronie, udziale społeczeństwa w ochronie środowiska oraz o ocenach oddziaływania na środowisko (Dz. U. z 2008 r. Nr 199, poz. 1227 z późn. zm.). Zakaz ten nie dotyczy realizacji przedsięwzięć mogących znacząco oddziaływać na środowisko, dla których przeprowadzona procedura oceny oddziaływania na środowisko wykazała brak niekorzystnego wpływu na ochronę przyrody Obszaru lub dla których nie stwierdzono konieczności przeprowadzenia oceny oddziaływania przedsięwzięcia na środowisko;

Na obszarach objętych zmianą planu nie przewiduje się lokalizacji ww. przedsięwzięć. Ponadto ustalenia obowiązującego planu dla wsi Moszczenica Niżna uwzględniają ww. zakazy.

- likwidowania i niszczenia zadrzewień śródpolnych, przydrożnych i nadwodnych, jeżeli nie wynikają one z potrzeby ochrony przeciwpowodziowej i zapewnienia bezpieczeństwa ruchu drogowego lub wodnego lub budowy, odbudowy, utrzymania, remontów lub naprawy urządzeń wodnych. Zakaz ten nie dotyczy:
 - *zadrzewień śródpolnych, które nie rosną na śródpolnych miedzach oraz nie stanowią remiz, soliterów, szpalerów, pasów oraz grup i kęp drzew oraz krzewów o wysokiej wartości przyrodniczo – krajobrazowej;*
 - *wycinania drzew i krzewów pod warunkiem zachowania funkcji przyrodniczej zadrzewień oraz walorów krajobrazowych obszaru;*
 - *gatunków inwazyjnych i obcych,*
 - *wycinania drzew i krzewów podczas wykonywania zabiegów czynnej ochrony przyrody i krajobrazu wykonywanych przez lub w porozumieniu ze sprawującym nadzór nad obszarem;*
 - *terenów objętych koncesjami na wydobywanie kopalin ze złóż na podstawie ustawy z dnia 9 czerwca 2011 r. Prawo geologiczne i górnicze:*
 - ✓ *pozostającymi w mocy na dzień wejścia w życie uchwały;*
 - ✓ *które zostaną wydane po dniu wejścia w życie uchwały;*
 - *terenów przeznaczonych pod zabudowę i dopuszczających budowę nowych obiektów budowlanych w studiach uwarunkowań i kierunkach zagospodarowania przestrzennego i miejscowych planach zagospodarowania przestrzennego;*
 - *terenów na których w dniu wejścia w życie niniejszej uchwały funkcjonowały w obrocie prawnym ostateczne decyzje o warunkach zabudowy – do czasu wykonania na ich podstawie inwestycji, w zakresie w jakim zostały jednoznacznie dopuszczone w tych decyzjach lub utraty mocy obowiązującej tych decyzji.*

Na obszarach objętych w projekcie zmianą przeznaczenia nie przewiduje się ww. działań. Na terenach objętych opracowaniem zmiany planu, w częściach przeznaczonych do zabudowy, nie występują zadrzewienia śródpolne, przydrożne i nadwodne.

- wydobywania do celów gospodarczych skał, w tym torfu oraz skamieniałości, w tym kopalnych szczątków roślin i zwierząt, a także minerałów;

Na obszarach objętych zmianą planu nie przewiduje się ww. działań.

- wykonywania prac ziemnych trwale zniekształcających rzeźbę terenu, z wyjątkiem prac związanych z zabezpieczeniem przeciwpowodziowym lub przeciwsuwiskowym lub utrzymaniem, budową, odbudową, naprawą lub remontem urządzeń wodnych. Zakaz ten nie dotyczy:
 - terenów objętych koncesjami na wydobywanie kopalin ze złóż na podstawie ustawy z dnia 9 czerwca 2011 r. Prawo geologiczne i górnicze:
 - ✓ pozostającymi w mocy na dzień wejścia w życie uchwały;
 - ✓ które zostaną wydane po dniu wejścia w życie uchwały;
 - terenów przeznaczonych pod zabudowę i dopuszczających budowę nowych obiektów budowlanych w studiach uwarunkowań i kierunkach zagospodarowania przestrzennego i miejscowych planach zagospodarowania przestrzennego;
 - terenów na których w dniu wejścia w życie niniejszej uchwały funkcjonowały w obrocie prawnym ostateczne decyzje o warunkach zabudowy – do czasu wykonania na ich podstawie inwestycji, w zakresie w jakim zostały jednoznacznie dopuszczone w tych decyzjach lub utraty mocy obowiązującej tych decyzji;

Zmiany w planie nie kolidują z tym zakazem. W ramach planowanego zainwestowania nie przewiduje się prowadzenia prac noszących znamiona trwałego przekształcenia rzeźby terenu. Prace budowlane, w tym w szczególności prace ziemne związane z realizacją obiektów budowlanych, ograniczone będą do niezbędnego minimum, z obowiązkiem właściwego zabezpieczenia środowiska gruntowo – wodnego (również w trakcie budowy), a teren po zakończeniu budowy zostanie uporządkowany w sposób, który zmierzał będzie do przywrócenia stanu pierwotnego.

- dokonywania zmian stosunków wodnych, jeżeli służą innym celom niż ochrona przyrody lub zrównoważone wykorzystanie użytków rolnych i leśnych oraz racjonalna gospodarka wodna lub rybacka. Zakaz ten nie dotyczy:
 - terenów objętych koncesjami na wydobywanie kopalin ze złóż na podstawie ustawy z dnia 9 czerwca 2011 r. Prawo geologiczne i górnicze:
 - ✓ pozostającymi w mocy na dzień wejścia w życie uchwały;
 - ✓ które zostaną wydane po dniu wejścia w życie uchwały;
 - terenów przeznaczonych pod zabudowę i dopuszczających budowę nowych obiektów budowlanych w studiach uwarunkowań i kierunkach zagospodarowania przestrzennego i miejscowych planach zagospodarowania przestrzennego;
 - terenów na których w dniu wejścia w życie niniejszej uchwały funkcjonowały w obrocie prawnym ostateczne decyzje o warunkach zabudowy – do czasu wykonania na ich podstawie inwestycji, w zakresie w jakim zostały jednoznacznie dopuszczone w tych decyzjach lub utraty mocy obowiązującej tych decyzji;

Ustalenia zawarte w projekcie zmiany planu nie kolidują z tym zakazem. Zgodnie z ustaleniami zmiany planu, na obszarach objętych opracowaniem zmiany planu „obowiązuje przestrzeganie zakazów oraz zwolnień z ww. zakazów określonych w Uchwale ws. Południowomałopolskiego Obszaru Chronionego Krajobrazu, zgodnie z Uchwałą Sejmiku Województwa Małopolskiego Nr XX/274/20 Sejmiku Województwa Małopolskiego z dnia 27 kwietnia 2020 r”

- likwidowania naturalnych zbiorników wodnych, starorzeczy i obszarów wodno-błotnych; **Obszary objęte zmianą planu nie obejmują zbiorników wodnych, starorzeczy i obszarów wodno-błotnych.**

- budowania nowych obiektów budowlanych w wyznaczonych strefach zgodnie z mapą stanowiącą załącznik nr 2 do uchwały oraz w pasie szerokości 10 m od:
 - linii brzegów rzek wskazanych na mapie stanowiącej załącznik nr 4 do uchwały, w ich rzeczywistym przebiegu w terenie;
 - linii brzegów naturalnych zbiorników wodnych,
 - zasięgu lustra wody w sztucznych zbiornikach wodnych usytuowanych na wodach płynących przy normalnym poziomie piętrenia określonym w pozwoleniu wodnoprawnym, o którym mowa w art. 389 pkt 1 ustawy z dnia 20 lipca 2017 r.– Prawo wodne: z wyjątkiem urządzeń wodnych oraz obiektów służących prowadzeniu racjonalnej gospodarki rolnej, leśnej lub rybackiej

Obszary objęte zmianą planu i przeznaczone do zabudowy, zlokalizowane są, w odległości większej niż 10 metrów, od naturalnych cieków wodnych.

XI. PRZEWIDYWANE ZNACZĄCE ODDZIAŁYWANIE NA CELE I PRZEDMIOT OCHRONY OBSZARU NATURA 2000.

Projektowane zmiany w planie zagospodarowania przestrzennego Moszczenica Niżna położone jest są poza istniejącymi i potencjalnymi obszarami Natura 2000. W odległości minimum 2.5 km na zachód od terenów objętych opracowaniem zmiany planu występuje obszar Natura 2000 PLH 120088 pn. „Środkowy Dunajec wraz z dopływami”. Obszar ten występuje wzdłuż koryta Dunajca i obejmuje ochroną głównie ryby oraz zadrzewienia przyrzeczne.

XII. PRZEWIDYWANE ZNACZĄCE ODDZIAŁYWANIE NA POSZCZEGÓLNE KOMPONENTY ŚRODOWISKA.

Poszerzenia terenów przeznaczonych do zabudowy mieszkaniowej jednorodzinnej oraz zabudowy zagrodowej spowodują pewne zmiany w środowisku, nieuniknione przy tego rodzaju inwestycjach.

Krajobraz.

Realizacja ustaleń zmiany planu spowoduje pewne zmiany w krajobrazie związane głównie z poszerzeniem terenów dla lokalizacji obiektów kubaturowych. Tereny objęte zmianą planu zlokalizowane są w obszarach już częściowo zabudowanych, a ustalania w zakresie kształtowania zabudowy wprowadzone w planu obowiązującego oraz projektowanej zmianie planu wprowadzają ograniczenia w intensywności zabudowy oraz wysokości obiektów budowlanych.

Oddziaływanie projektowanego zagospodarowania należy określić jako: bezpośrednie, długoterminowe i stałe.

Wody powierzchniowe i podziemne.

Realizacja zabudowy na terenach objętych zmianą planu wpłynie na zmiany stosunków wodnych spowodowane odwodnieniem obszarowym wokół obiektów kubaturowych. Wpływ ten może zaznaczyć się w zmianach dróg przepływu wody podziemnej w osadach czwartorzędowych i utworach zwietrzliny. Projektowane zagospodarowanie spowodować może również zanieczyszczenie środowiska gruntowo - wodnego w przypadku złej gospodarki wodno – ściekowej oraz gospodarki odpadami z projektowanych obiektów.

Oddziaływanie projektowanego zagospodarowania na wody powierzchniowe i

podziemne należy określić jako: neutralne, bezpośrednie, krótkoterminowe i chwilowe.

Szata roślinna i zwierzęca.

Realizacja zmiany planu spowoduje częściową likwidację roślinności na części terenów przewidzianych do zabudowy. Na terenach objętych zmianą planu nie występują zbiorowiska roślinności naturalnej – dominują agrocenozy. Nie stwierdzono też występowania stanowisk roślin chronionych. Główne przeobrażenia szaty roślinnej związane są z następującymi czynnikami:

- nieodwracalną likwidacją pokrywy roślinnej w miejscu budowy obiektów kubaturowych i infrastruktury powierzchniowej,
- chwilową likwidacją pokrywy roślinnej w miejscach prowadzenia prac budowlanych.

Ze względu na niewielką powierzchnię terenów przewidzianych do zmiany przeznaczenia, zniszczenie szaty roślinnej będzie niewielkie.

Oddziaływanie na rośliny i zwierzęta można określić jako bezpośrednie i pośrednie, długoterminowe i stałe.

Powietrze atmosferyczne.

Realizacja zmiany planu nie wpłynie na pogorszenia przewietrzalności terenu. Nastąpić może niewielkie zwiększenie zanieczyszczenia powietrza, związane ze wzmożonym ruchem komunikacyjnym.

Oddziaływanie projektowanego zagospodarowania na powietrze atmosferyczne i podziemne należy określić jako: bezpośrednie, krótkoterminowe i chwilowe.

Powierzchnia ziemi łącznie z glebą.

W miejscach powstania obiektów kubaturowych nastąpi całkowita likwidacja gleb oraz nastąpi niezbędna niwelacja terenu. Z punktu widzenia wartości produkcyjnych gleb, przeznaczenie terenów pod zainwestowanie nie stanowi istotnego zagrożenia, ze względu na niewielki zasięg terenów przewidzianych do zabudowy oraz niskie klasy bonitacyjne gleb.

Oddziaływanie projektowanego zagospodarowania na powietrze atmosferyczne i podziemne należy określić jako: bezpośrednie, krótkoterminowe i chwilowe.

Klimat akustyczny.

Realizacja ustaleń zmiany planu może być przyczyną zwiększenia hałasu związanego głównie ze zwiększonym ruchem komunikacyjnym. Zwiększenie emisji hałasu nastąpi również na etapie budowy obiektów, jednak uciążliwość ta będzie krótkotrwała i ograniczy się do czasu budowy.

Zdrowie ludzi.

Realizacja ustaleń zmiany planu nie spowoduje negatywnego oddziaływania na zdrowie ludzi. Prognozuje się, iż skala spodziewanych emisji zanieczyszczeń (tj.: zanieczyszczenia powietrza atmosferycznego, ścieki, odpady stałe, hałas) spowodowana funkcjonowaniem terenów usług, nie będzie stanowić zagrożenia dla zdrowia ludzi.

Oddziaływanie projektowanego zagospodarowania na klimat akustyczny należy określić jako: bezpośrednie, krótkoterminowe i chwilowe.

XI. ROZWIĄZANIA MAJĄCE NA CELU ZAPOBIEGANIE I OGRANICZENIE NEGATYWNYCH ODDZIAŁYWAŃ NA ŚRODOWISKO.

Krajobraz

W celu ochrony krajobrazu w zmianie planu wprowadzono następujące zasady realizacji obiektów w terenach zabudowy zagrodowej w rodzinnych gospodarstwach rolnych (w rozumieniu przepisów odrębnych), oznaczonych symbolami: 2a.RM, 3a.RM, 4a.RM, 5a.RM:

- 1) *wskaźnik intensywności zabudowy rozumiany jako wskaźnik powierzchni całkowitej zabudowy (liczony dla kondygnacji nadziemnych) do powierzchni działki budowlanej, nie może być mniejszy niż 0,01 i większy niż 0,2;*
- 2) *realizacja budynków mieszkalnych w zabudowie zagrodowej, na następujących zasadach:*
 - a) *kubatura budynku do 1200 m³. Do ww. kubatury nie wlicza się kubatury dobudowanego budynku gospodarczego, garażowego lub części kubatury budynku przeznaczonej dla ww. przeznaczenia;*
 - b) *wysokość budynku w kalenicy do 9 metrów nad poziom terenu od strony przystokowej;*
 - c) *realizacja dachów jako dwuspadowych lub wielopołaciowych o kącie nachylenia głównych połaci pomiędzy 35° – 45° i kolorystyce pokrycia połaci dachowych, takiej jak ciemnoczerwony, ciemnobrązowy, grafitowy, czarny matowy, ciemnozielony lub naturalnej dachówki (kolor ceglasty), z dopuszczeniem stosowania przeszkleń nad częściami budynku obejmującymi: werandy, pergole, oranżerie, zadaszenia nad tarasami i ogródkami oraz podjazdami;*
 - d) *zakaz przesuwania w pionie połaci dachowych o wspólnej kalenicy, realizacji połaci dachowych posiadających wspólną kalenicę o różnym kącie nachylenia (nie dotyczy wyglądy dachowych i lukarn) oraz otwierania dachów jako otwarć pulpityowych. Szerokość jednej lukarny liczona w najszerszym jej miejscu, nie może przekroczyć 1/2 długości całej połaci dachowej (tzn. szerokość czołowej ściany lukarny bez okapów). Łączna szerokość lukarn nie może przekroczyć 2/3 długości całej połaci dachowej. Zakaz realizacji dachów namiotowych;*
 - e) *dostosowanie architektury budynków do lokalnych tradycji budowlanych poprzez stosowanie miejscowych materiałów elewacyjnych i charakterystycznego dla regionu detalu (typu: balustrady schodów, balkonów i tarasów, drewniane detale wykończenia dachów);*
 - f) *zakaz stosowania agresywnej kolorystyki elewacji i intensywnych kolorów. Dopuszcza się stosowanie na elewacjach budynków drewna w kolorze naturalnym, kamienia, tynków w kolorach pastelowych;*
- 3) *dopuszcza się lokalizację parterowych budynków gospodarczych, inwentarsko - składowych i garaży, realizowanych jako wolnostojące lub dobudowane do mieszkalnych. Wysokość budynków gospodarczych i garaży nie może przekroczyć w kalenicy wysokości 6 metrów nad poziom terenu od strony przystokowej, a inwentarsko – składowych 9 metrów, za wyjątkiem budynków w których wysokość wymuszona jest uwarunkowaniami technologicznymi. Obowiązuje realizacja dachów jako dwuspadowych, czteropołaciowych lub wielopołaciowych oraz w wypadku garaży lub budynków gospodarczych dobudowanych do budynków mieszkalnych, dachów jednospadowych o kącie nachylenia połaci do 35° i kolorystyce pokrycia połaci dachowych, takiej jak ciemnoczerwony, ciemnobrązowy, grafitowy, czarny matowy, ciemnozielony lub naturalnej dachówki (kolor ceglasty). W wypadku realizacji budynków jako wolnostojących, obowiązuje zakaz przesuwania w pionie połaci dachowych o wspólnej kalenicy i realizacji połaci dachowych posiadających wspólną kalenicę o różnym kącie nachylenia;*

- 4) dopuszcza się lokalizację wiat, altan, których wysokość mierzona od średniego poziomu istniejącego terenu (wyznaczonego jako średnia arytmetyczna najniższego i najwyższego poziomu terenu mierzonego po obrysie obiektu) do najwyższej położonego punktu tego obiektu, nie może przekroczyć 4 metrów;
- 5) zachowanie spójności w zakresie kolorystyki połaci dachowych wszystkich obiektów realizowanych na wydzielonej działce budowlanej.

W poszerzonych ustaleniach zamiany planu terenach zabudowy mieszkaniowej jednorodzinnej obowiązują ustalenia planu obowiązującego.

Przy lokalizacji dopuszczonej ustaleniami zmiany planu w terenach rolnych oznaczonych na rysunku zmiany planu pionowymi szrafami platformy widokowej obowiązują:

- zachowanie powierzchni zabudowy do 100 m² i
- zachowanie wysokości do 15 metrów (wysokość mierzona od średniego poziomu istniejącego terenu, wyznaczonego jako średnia arytmetyczna najniższego i najwyższego poziomu terenu mierzonego po obrysie obiektu, do najwyższej położonego punktu tego obiektu).

Wody powierzchniowe i podziemne.

W zmianie planu nie ingeruje się w zapisy planu obowiązującego dotyczące zasad zaopatrzenia w wodę i odprowadzenia ścieków zawarte w § 5 „Ustalenia w zakresie infrastruktury technicznej i komunikacji”.

W zakresie zaopatrzenia terenów w wodę obowiązujący plan ustala:

- 1) *Zaopatrzenie w wodę z sieci wodociągowej lub z własnych studni.*

W zakresie odprowadzenia ścieków obowiązujący plan ustala :

- 1) *Obowiązuje realizacja i rozbudowa sieci kanalizacji sanitarnej jako rozwiązania docelowego we wszystkich terenach przeznaczonych pod zainwestowanie;*
- 2) *Obowiązuje realizacja rozdzielczych sieci kanalizacji sanitarnej i deszczowej.*
- 3) *Obowiązuje oczyszczenie wód opadowych z terenów parkingów, dróg dojazdowych oraz placów manewrowych, przed wprowadzeniem ich do środowiska;*
- 4) *Dopuszcza się odprowadzenie wód opadowych poprzez realizację nowych sieci połączonych z istniejącą siecią lub poprzez rowy odwadniające do cieków wodnych oraz do gruntu.*

W zakresie składowania odpadów na obszarze opracowania obowiązują ustalenia planu obowiązującego , który ustala:

- 1) *W zakresie gospodarki odpadami komunalnymi obowiązują zasady utrzymania czystości i porządku na terenie miasta i gminy Stary Sącz ustalone w stosownej uchwale, zgodnie z przepisami odrębnymi. Postępowanie z odpadami pochodzącymi z działalności gospodarczej zgodnie z przepisami odrębnymi;*
- 2) *Obowiązuje zakaz składowania odpadów w miejscach do tego nie wyznaczonych i nie urządzonych.*

Szata roślinna i zwierzęca.

Omawiana zmiana planu nie zmienia przeznaczenia terenów leśnych na cele nieleśne. Tereny przeznaczone do zabudowy w zmianie planu obejmują tereny przekształcone

antropogenicznie i pozbawione roślinności naturalnej. Ustaleniami zmiany planu w terenach zabudowy zagrodowej oznaczonych symbolami od 2a.RM do 5a.RM wprowadzono obowiązek zachowania w terenach biologicznie czynnych, nie mniejszych niż 65% powierzchni działki budowlanej. W terenie oznaczonym symbolem 3a.RM wprowadzono też na rysunku zmiany planu nieprzekraczalne linie zabudowy od terenów leśnych.

W poszerzonych ustaleniach zamiany planu terenach zabudowy mieszkaniowej jednorodzinnej obowiązują ustalenia planu obowiązującego, zgodnie z którymi minimalna powierzchnie biologicznie czynna na działce budowlanej nie może być mniejsza niż 40% jej powierzchni.

Powietrze atmosferyczne

W zmianie planu nie ingeruje się w zapisy planu obowiązującego dotyczące zasad zaopatrzenia terenów w ciepło. Zgodnie z ustaleniami planu obowiązującego odbywać się ono będzie na bazie rozwiązań indywidualnych.

Klimat akustyczny.

W zmianie planu nie ingeruje się w zapisy planu obowiązującego dotyczące ochrony przed hałasem ustalające obowiązek przestrzegania dopuszczalnych wartości hałasu w środowisku dla terenów oznaczonych symbolami MN i RM - jak dla terenów zabudowy mieszkaniowej.

Zdrowie ludzi

Realizacja ustaleń projektu planu nie będzie miała negatywnego wpływu na zdrowie ludzi, nie spowoduje bowiem wzrostu hałasu, zanieczyszczenia wód i powietrza. W ustaleniach planu obowiązującego wprowadzono:

- *zakaz lokalizacji przedsięwzięć mogących zawsze znacząco oddziaływać na środowisko oraz przedsięwzięć mogących potencjalnie oddziaływać na środowisko. Powyższe zakazy nie dotyczą obiektów i urządzeń infrastruktury technicznej, komunikacji oraz z grupy przedsięwzięć mogących potencjalnie oddziaływać na środowisko tych, dla których przeprowadzona procedura oceny oddziaływania na środowisko w trakcie, której sporządzono raport o oddziaływaniu na środowisko, wykazała brak niekorzystnego wpływu na środowisko, lub przedsięwzięcie zostało zwolnione z obowiązku sporządzenia raportu;*
- *Zakaz odprowadzania nieoczyszczonych ścieków do wód.*

XIV. ROZWIĄZANIA ALTERNATYWNE DO ROZWIĄZAŃ ZAWARTYCH W PROJEKCIE ZMIANY PLANU LUB WYJAŚNIENIE BRAKU ROZWIĄZAŃ ALTERNATYWNYCH.

Niniejszą zmianę planu opracowano w związku z wnioskami mieszkańców Moszczenicy Niżnej dotyczącymi poszerzenia terenów przeznaczonych dla zabudowy mieszkaniowej jednorodzinnej oraz zabudowy zagrodowej. Zmiany powyższe nie są sprzeczne z ustaleniami obowiązującego Studium uwarunkowań i kierunków zagospodarowania przestrzennego gminy, w związku z czym nie rozpatrywano rozwiązań alternatywnych.

XV. STRESZCZENIE.

Opracowana zmiana „Miejscowego Planu Zagospodarowania Przestrzennego Moszczenica Niżna” obejmuje 15 terenów i ma na celu poszerzenie terenów

przeznaczonych do zabudowy mieszkaniowej jednorodzinnej oraz zabudowy zagrodowej, korektę wyznaczonego w planie wewnętrznego układu komunikacyjnego oraz dopuszczenie lokalizacji w terenach rolnych platformy widokowej.

Zmiana miejscowego planu zagospodarowania przestrzennego jest zgodna z kierunkami zagospodarowania zawartymi w Studium uwarunkowań i kierunków zagospodarowania miasta. Projektowane zmiany są też zgodne z wytycznymi zawartymi w opracowaniu ekofizjograficznym oraz przepisami prawa dotyczącymi ochrony środowiska.

Tereny objęte zmianami planu położone są w obrębie Południowomałopolskiego Obszaru Chronionego Krajobrazu oraz w Otulinie Popradzkiego Parku Krajobrazowego. Zlokalizowane są poza istniejącymi i projektowanymi obszarami Natura 2000 oraz lokalnymi korytarzami ekologicznymi. W odległości minimum 2.4 km na zachód od granic obszarów objętych zmianami w planie występuje obszar Natura 2000 PLH 120088 pn. „Środkowy Dunajec wraz z dopływami”. Obszar ten występuje wzdłuż koryta Dunajca i obejmuje ochroną głównie ryby oraz zadrzewienia przyrzeczne. Z uwagi na charakter projektowanego zainwestowania (zabudowa mieszkaniowa jednorodzinna oraz zabudowa zagrodowa) jego powierzchnię oraz odległość od granic obszaru Natura 2000, projektowana zmiana nie będzie miała wpływu na jakość wód w rzece Dunajec i jednocześnie nie będzie oddziaływała niekorzystnie na cele i przedmiot obszaru Natura 2000.

Realizacja ustaleń zmiany planu nie spowoduje też transgranicznego oddziaływania na środowisko.

Projektowane zagospodarowanie terenu spowoduje pewne, bardzo niewielkie zmiany w środowisku przyrodniczym.

Wystąpią tutaj niewielkie zmiany w krajobrazie związane z budową obiektów kubaturowych. W celu zachowania i ochrony przed degradacją krajobrazu ustalenia planu obowiązującego oraz projektowanej zmiany planu zawierają szereg wytycznych dotyczących wysokości budynku, architektury i sposobu zagospodarowania terenu, których realizacja powinna zminimalizować niekorzystny wpływ na krajobraz.

Nie powinno nastąpić zanieczyszczenie środowiska gruntowo – wodnego w przypadku odprowadzenia ścieków komunalnych do kanalizacji sanitarnej lub zbiorników szczelnych, a wód opadowych do kanalizacji deszczowej oraz podczyszczenia wód opadowych i roztopowych przed odprowadzeniem ich do wód lub ziemi.

W zmianie planu nie zmienia się przeznaczenia terenów leśnych, a tereny przeznaczone do zabudowy obejmują obszary przekształcone antropogenicznie i pozbawione roślinności naturalnej.

Projektowane zmiany w planie nie spowodują powstania obiektów usługowych mogących oddziaływać niekorzystnie na zdrowie ludzi.

Przepisy ogólne i szczegółowe zawarte w ustaleniach planu obowiązującego, oraz ustaleniach projektu zmiany planu zabezpieczają środowisko naturalne przed niekorzystnym wpływem projektowanych zmian.